

ଆମ ବିକାଶ ଯୋଜନା



କୃଷି
ମତ୍ସ୍ୟ ଓ ପଶୁ ସ୍ୱାସ୍ଥ୍ୟ



ଆମ ବିକାଶ ଯୋଜନା

କୃଷି
ମତ୍ସ୍ୟ ଓ ପଶୁ ସ୍ୱାସ୍ଥ୍ୟ



ଆମ ବିକାଶ ଯୋଜନା

ପ୍ରସ୍ତୁତି :

ସି.ଡ୍ରା.ଇ.ଏସ୍.ଡ଼ି.

ପ୍ରକାଶକ :

ସି.ଡ୍ରା.ଇ.ଏସ୍.ଡ଼ି.

ଇ-୧, ଇନ୍‌ଷ୍ଟିଚ୍ୟୁସନାଲ୍ ଏରିଆ

ଗଙ୍ଗାଧର ମେହେର ମାର୍ଗ, ଭୁବନେଶ୍ୱର - ୭୫୧୦୧୩

ପୃଷ୍ଠା ବିନ୍ୟାସ :

ପ୍ରଜ୍ଞା ଗ୍ରାଫିକ୍ସ , ଲକ୍ଷ୍ମୀ ବିହାର, ଭୁବନେଶ୍ୱର - ୪

ପ୍ରକାଶନ ସମୟ :

୦୧ ଡିସେମ୍ବର ୨୦୦୯

ସହଯୋଗ ରାଶି :

୧୦୦/- ଟଙ୍କା ମାତ୍ର

(ସଂପୂର୍ଣ୍ଣ ସେଟ୍)

ମୁଖବନ୍ଧ

ଲୋକଙ୍କ ପାଇଁ ଯୋଜନା । ଲୋକମାନେ ତାହା ଜାଣିବା ଉଚିତ୍ । ସରକାରୀ ସ୍ତରରେ ପ୍ରସ୍ତୁତ ହେଉଥିବା ଅନେକ ଯୋଜନା ବିଷୟରେ ସାଧାରଣ ଲୋକ ଆଦୌ ଜାଣିପାରନ୍ତି ନାହିଁ । ଲୋକଙ୍କୁ ଜଣାଇବା ସରକାରଙ୍କର ଯେତିକି ଦାୟିତ୍ଵ, ଯୋଜନାଗୁଡ଼ିକ ବିଷୟରେ ସବିଶେଷ ଜାଣିବା ସାଧାରଣ ଲୋକଚିତ୍ର ମଧ୍ୟ ସେତିକି କର୍ତ୍ତବ୍ୟ । ଜନମଙ୍ଗଳ ରାଷ୍ଟ୍ର ହିସାବରେ ସରକାର ଜନତାର ସେବା ପାଇଁ ପୂର୍ଣ୍ଣ ଉତ୍ସର୍ଗୀକୃତ ହେବା ଦରକାର । ଠିକ୍ ସେହିପରି ଏକ ସ୍ଵାଧୀନ ରାଷ୍ଟ୍ର ନାଗରିକମାନେ ସେତିକି ସମେଦନଶୀଳ ହୋଇ ରାଷ୍ଟ୍ରର ଆଇନ କାନୁନ୍, ନୀତି ନିୟମ ଏବଂ ସମସ୍ତ ସରକାରୀ ବେସରକାରୀ ଯୋଜନା ବିଷୟରେ ଜାଣିବା ଅପରିହାର୍ଯ୍ୟ ।

ଆମେ ଆଗରୁ କହିଛୁ, ଜାଣିଲେ ଜିଣିବା । ନିଜର ବିକାଶର ଗତିକୁ ବଜାଇବା । ଆମ ରାଜ୍ୟର ସାଧାରଣ ଜନତା ଯେତେ ଅଧିକ ଜାଣିବେ ଓ ସରକାରୀ ଯୋଜନାକୁ ଯେତେ ଅଧିକ ସଠିକ୍ କାମରେ ଲଗାଇବେ, ଆମର ବିକାଶ ସେତେ ଅଧିକ ହେବ । ସରକାରୀ ସ୍ତରରେ ଅନେକ ବିଭାଗ ଅଛି । ଯେପରି କୃଷି, ଶିକ୍ଷା, ସ୍ଵାସ୍ଥ୍ୟ, ରାଜସ୍ଵ, ଶକ୍ତି, ଶିଳ୍ପ, ସମବାୟ ଏହିପରି ଅନେକ । କିନ୍ତୁ ସାଧାରଣ ଜନତା ପାଇଁ ସମସ୍ତ ଯୋଜନା ବିଷୟରେ ଗୋଟିଏ କୌଣସି ସ୍ଥାନରୁ ବା ଗୋଟିଏ କୌଣସି ଉପାଦେୟ ପୁସ୍ତକରୁ ଜାଣିବାର ବ୍ୟବସ୍ଥା ନାହିଁ କହିଲେ ଚଳେ ।

ସାଧାରଣଲୋକଙ୍କର ଏହି ଅସୁବିଧାକୁ ଉପଲବ୍ଧ କରି ଏହାର ସମାଧାନ ପାଇଁ ସି.ଓ.ଇ.ଏସ୍.ଡି. ତରଫରୁ ଏକ ଲୋକାଭିମୁଖ ପଦକ୍ଷେପଟିଏ ନେବା ପାଇଁ ବିଚାର କରାଗଲା । ଯାହାର ଫଳସ୍ଵରୂପ ଜନ୍ମ

ନେଲା କେତୋଟି ପୁସ୍ତିକାର ସମାହାର “ଆମ ବିକାଶ ଯୋଜନା” ।

ଲୋକ ଶାସନ ବିଭାଗର ପ୍ରମୁଖ ଡଃ ସୁରେନ୍ଦ୍ରନାଥ ଜେନା , କାର୍ଯ୍ୟକ୍ରମ ସଂଯୋଜିକା ରାତାରାଣୀ ଦାସ ଏବଂ ସମାଜସେବୀ ନିରାକାର ବେଉରାଙ୍କର ଉଦ୍ୟମ ଫଳରେ ଏହି କାର୍ଯ୍ୟଟି ସମ୍ପନ୍ନ ହୋଇପାରିଛି ।

୧୩ଟି ବିଭାଗର ଅନେକ ଯୋଜନା ଏହି ପୁସ୍ତିକା ସବୁରେ ସମ୍ମିଳିତ ହୋଇଛି । ଆହୁରି ଅନେକ ବିଭାଗର ଛୋଟ ବଡ଼ ଯୋଜନା ଆମାମାନଙ୍କର ହସ୍ତଗତ ହୋଇପାରିନଥିବାରୁ ସଂଯୋଜନା ମଣ୍ଡଳୀ ସେହି ସବୁ ଯୋଜନାକୁ ଏହି ପୁସ୍ତିକାରେ ନେଇ ପାରିନାହାଁନ୍ତି । ଏଥିସହ ସରକାରଙ୍କର ଯୋଜନା ଅନେକ ସମୟରେ ପରିବର୍ତ୍ତନ ହୁଏ, ପରିବର୍ଦ୍ଧିତ ହୁଏ, ବନ୍ଦ ବି ହୋଇଯାଏ ଏବଂ ସାହାଯ୍ୟର ପରିମାଣରେ ହ୍ରାସ କିମ୍ବା ବୃଦ୍ଧି ଘଟିଥାଏ । ତେଣୁ ଏ ପୁସ୍ତିକା ପ୍ରତି ୨/୩ ବର୍ଷରେ ଥରେ ସଂଶୋଧନ ହେବା ନିତାନ୍ତ ଜରୁରୀ । ଏଥିସହ ଉଚ୍ଚ ପୁସ୍ତିକାଟି ପ୍ରକାଶିତ ହୋଇସାରିବା ପରେ ସରକାରୀ ସ୍ତରରେ ଯୋଜନାର ନକଲ ସାଧାରଣ ଲୋକଙ୍କୁ ଦେବାରେ ଯେଉଁ ଅନାଗ୍ରହ ଦେଖିବାକୁ ମିଳୁଥିଲା, ତାହା ଦୂର ହୋଇପାରିବ ବୋଲି ଆଶା କରାଯାଏ । ସରକାର ମଧ୍ୟ ଏ ଦିଗରେ ଯତ୍ନଶୀଳ ହୋଇ ଏହିପରି ପୁସ୍ତକ ଅଧିକ ସଂଖ୍ୟାରେ ପ୍ରକାଶ କରି ସାଧାରଣ ଲୋକଙ୍କୁ ପ୍ରଦାନ କଲେ ସରକାରଙ୍କ ଲକ୍ଷ୍ୟ ଅଧିକ ଫଳବତୀ ହୋଇପାରିବ ନିଶ୍ଚୟ ।

ପରିଶେଷରେ ଏହି ଉପାଦେୟ ପୁସ୍ତିକା ଗୁଚ୍ଛର ସଂପାଦନା ମଣ୍ଡଳୀ, ପ୍ରକାଶକ ଏବଂ ଏ ପୁସ୍ତିକାକୁ ପାଠ କରି ଏଥିରୁ ଯେଉଁମାନେ ଲାଭାନୁଭବ ହେବେ, ସେ ସମସ୍ତଙ୍କୁ ଆତ୍ମିକ ଶୁଭେଚ୍ଛା ଜ୍ଞାପନ କରୁଛି ।

୦୧ ଡିସେମ୍ବର ୨୦୦୯

ପ୍ରଫୁଲ କୁମାର ସାହୁ

ଅଧ୍ୟକ୍ଷ

ସି.ଡ୍ଵାଇ.ଏସ୍.ଡି.

ସୂଚୀପତ୍ର

କୃଷି ବିଭାଗ

- » ରାଷ୍ଟ୍ରୀୟ କୃଷି ବିଭାଗ ଯୋଜନା ୧
- » ଉଦ୍ୟାନ କୃଷି ମିଶନ ଯୋଜନା ୩
- » ଚାଷୀଙ୍କୁ ରିହାତି ମୂଲ୍ୟରେ ବିହନ ବଞ୍ଚନ ୫
- » ବିହନ ଗ୍ରାମ ଯୋଜନା ୭
- » କୃଷି ଯାନ୍ତ୍ରୀକରଣ ଯୋଜନା ୯
- » ଜଳନିଧି ଯୋଜନା ୧୧
- » ଜାତୀୟ ଖାଦ୍ୟ ନିରାପତ୍ତା ଯୋଜନା ୧୨
- » ସଫଳ କପା ଉନ୍ନୟନ ଯୋଜନା ୧୩
- » ସମନ୍ୱିତ ଜଳଛାୟା ଉନ୍ନୟନ କାର୍ଯ୍ୟକ୍ରମ ୧୬

ମହ୍ୟ ଓ ପଶୁ ସଂପଦ ବିଭାଗ

- » ମହ୍ୟତାପ ଯୋଜନା ୧୯
- » ପଶୁ ପାଳନ ଓ ଦୁଗୁ ଉତ୍ପାଦନ ଯୋଜନା ୨୧



ରାଷ୍ଟ୍ରୀୟ କୃଷି ବିକାଶ ଯୋଜନା

ଯୋଜନାର ଉଦ୍ଦେଶ୍ୟ

କୃଷି ଓ କୃଷକର ଅଗ୍ରଗତି ହେଉଛି ଏହି ଯୋଜନାର ମୂଳ ଲକ୍ଷ୍ୟ । ଓଡ଼ିଶା ସରକାରଙ୍କ କୃଷି ବିଭାଗ ଦ୍ୱାରା ଉକ୍ତ ଯୋଜନା କାର୍ଯ୍ୟକାରୀ ହେଉଅଛି । ଏକାଦଶ ପଞ୍ଚବାର୍ଷିକ ଯୋଜନା ଶେଷ ପର୍ଯ୍ୟନ୍ତ ଏହା କାର୍ଯ୍ୟକାରୀ ହେବ ।

ହିତାଧିକାରୀଙ୍କ ଯୋଗ୍ୟତା

ସାଧାରଣଭାବେ ସେ ଜଣେ ଚାଷୀ ହୋଇଥିବେ ଏବଂ ତାଙ୍କର ଘରଟିଏ ଜମିକୁ ଛାଡ଼ି ଚାଷ ଜମି ଥିବ ।

ଆବେଦନ ପ୍ରଣାଳୀ

ଏକ ସାଧା କାଗଜରେ ନିଜର ଚାଷ ଜମି ପରିମାଣ ଦର୍ଶାଇ ଆବଶ୍ୟକ କରୁଥିବା ସାହାଯ୍ୟ ଉଲ୍ଲେଖ କରି ବୁକରେ ଥିବା କନିଷ୍ଠ କୃଷି ଅଧିକାରୀଙ୍କୁ (ସରପଞ୍ଚଙ୍କ ଜରିଆରେ) ଆବେଦନ କରିବେ । ଜମି ପଞ୍ଜାର ଜେରକୁ ନକଲ ଓ ଫଟୋ ପରିଚୟ ପତ୍ରର ନକଲ ପ୍ରଦାନ କରାଯିବ ।

ଚିହ୍ନଟ ପ୍ରକ୍ରିୟା

ଗ୍ରାମ ପଞ୍ଚାୟତ ଦ୍ୱାରା ଚିହ୍ନଟ କରାଯାଇ ସୁପାରିଶ କରାଯିବ ।

ସାହାଯ୍ୟର ପରିମାଣ

୧. ହସ୍ତ ଓ ପଶୁଚାଳିତ କୃଷି ଯନ୍ତ୍ରପାତି କ୍ରୟ ଉପରେ ସେଟ୍, ପୁଡ଼ି ଶତକଡ଼ା ୫୦ ଭାଗ, ସର୍ବୋଚ୍ଚ ୨୫୦୦ ଟଙ୍କା ପର୍ଯ୍ୟନ୍ତ ରିହାତି ପ୍ରଦାନ କରାଯିବ ।
୨. କେ.ବି.କେ ଜିଲ୍ଲା, ପଶ୍ଚିମ ଓଡ଼ିଶା ଉନ୍ନୟନ ପରିଷଦ ଅନ୍ତର୍ଭୁକ୍ତ ଜିଲ୍ଲା ଓ ଆଦିବାସୀ ଉପଯୋଜନା ଅନ୍ତର୍ଭୁକ୍ତ ବୁକ ମାନଙ୍କରେ ଶତକଡ଼ା ୩୩ଭାଗ ସର୍ବୋଚ୍ଚ ୫ ହଜାର ଟଙ୍କା ପର୍ଯ୍ୟନ୍ତ ରିହାତିରେ ଡିଜେଲ ପମ୍ପସେଟ ଯୋଗାଇ ଦିଆଯିବ ।

୩. ବ୍ୟବସାୟୀ କୃଷି ଉଦ୍ୟୋଗ ପାଇଁ ରଣର ଶତକଡ଼ା ୨୫% (ସର୍ବୋଚ୍ଚ ୨.୫ଲକ୍ଷ) ଆର୍ଥିକଲ ଜରିଆରେ ରିହାତି ଯୋଗାଇ ଦିଆଯିବ ।

୪. ବୃକ୍ଷରେ କାର୍ଯ୍ୟକରୁଥିବା କୃଷି ବୈଷୟିକ ପରିଚାଳନା ସଂସ୍ଥାଦ୍ୱାରା ଚାଷୀମାନଙ୍କୁ ତାଲିମ, କ୍ଷେତ୍ର ପରିଦର୍ଶନ, ଶିକ୍ଷାଭିତ୍ତିକ ଭ୍ରମଣ ପାଇଁ ଚାଷୀ ଚିହ୍ନ ଓ ସୁବିଧା ସୁଯୋଗ ଯୋଗାଇ ଦିଆଯିବ ।

ସାହାଯ୍ୟକାରୀ ଅଧିକାରୀ

ବୃକ୍ଷ, କନିଷ୍ଠ କୃଷି ଅଧିକାରୀ/ ବୃକ୍ଷ ଆବାହକ, କୃଷି ବୈଷୟିକ ପରିଚାଳନା କମିଟି (ଆମ୍ଭା)

ଅଭିଯୋଗ ଦାଖଲ

ଯଦି ବୃକ୍ଷ କନିଷ୍ଠ କୃଷି ଅଧିକାରୀ ପଦକ୍ଷେପ ନେବାରେ ଅବହେଳା ପ୍ରଦର୍ଶନ କରନ୍ତି ତେବେ ଜିଲ୍ଲା କୃଷି ଅଧିକାରୀଙ୍କ ନିକଟରେ ସାଧା କାଗଜରେ ଅଭିଯୋଗ ପ୍ରଦାନ କରାଯିବ ।



ଉଦ୍ୟାନ କୃଷି ମିଶନ ଯୋଜନା

ଯୋଜନାର ଉଦ୍ଦେଶ୍ୟ

ଉଦ୍ୟାନ କୃଷି ଓ କୃଷକର ଉନ୍ନତି ନିମିତ୍ତ ଏହି ଯୋଜନା ପରିକଳ୍ପନା କରାଯାଇଛି । ଓଡ଼ିଶା ସରକାରଙ୍କ କୃଷି ବିଭାଗ (ଉଦ୍ୟାନ କୃଷି ଉପ ବିଭାଗ) ଦ୍ୱାରା ଏହି ଯୋଜନା କାର୍ଯ୍ୟକାରୀ ହେଉଅଛି ।

ହିତାଧିକାରୀଙ୍କ ଯୋଗ୍ୟତା

ଯେକୌଣସି ଚାଷୀ ଯାହାର ଉଦ୍ୟାନକୃଷି ପାଇଁ ଉପଯୁକ୍ତ ଜମି (ଘରତିହକୁ ଛାଡ଼ି) ରହିଥିବ ସେମାନେ ଏହି ଯୋଜନାରେ ଅନ୍ତର୍ଭୁକ୍ତ ହୋଇପାରିବେ ।

ଆବେଦନ ପ୍ରଣାଳୀ

ଏକ ସାଧାକାଗଜରେ ନିଜର ଆବଶ୍ୟକତା ଦର୍ଶାଇ ବୁଲ୍ କନିଷ୍ଠ ଉଦ୍ୟାନ ଅଧିକାରୀଙ୍କୁ (ସରପଞ୍ଚଙ୍କ ଜରିଆରେ) କିମ୍ବା ସିଧାସଳଖ ଦରଖାସ୍ତ ଦିଆଯିବ । ଦରଖାସ୍ତ ସହ ଫଟୋ ପରିଚୟ ପତ୍ରର ଜେରକ୍ସ ଓ ଜମିପତ୍ତାର ଜେରକ୍ସ ସଂଲଗ୍ନ କରାଯିବ ।

ଚିହ୍ନଟ ପ୍ରକ୍ରିୟା

ଗ୍ରାମପଞ୍ଚାୟତର ସରପଞ୍ଚଙ୍କ ମାଧ୍ୟମରେ କିମ୍ବା ସିଧାସଳଖ ହିତାଧିକାରୀଙ୍କୁ ଚିହ୍ନଟ କରାଯାଇପାରିବ । ଏହି କାର୍ଯ୍ୟ ପାଇଁ ବୁଲ୍ ଉଦ୍ୟାନ ବିଭାଗର ଗ୍ରାମ ସେବକଙ୍କ ସାହାଯ୍ୟ ନିଆଯାଇପାରେ ।

ସାହାଯ୍ୟର ପରିମାଣ

୧. ଫଳଚାରୀ ନର୍ସରୀ ପାଇଁ ମୋଟ ଖର୍ଚ୍ଚ ଉପରେ /ରଣ ଉପରେ (୧ ହେକ୍ଟର ମଧ୍ୟରେ) ୫୦% ରିହାତି ଓ ସର୍ବୋଚ୍ଚ ୧.୫ ଲକ୍ଷ ଏବଂ ୧ ହେକ୍ଟରରୁ ୪ ହେକ୍ଟର ମଧ୍ୟରେ ଖର୍ଚ୍ଚରୁ ୫୦% ରିହାତି ଓ ସର୍ବୋଚ୍ଚ ୯ ଲକ୍ଷଟଙ୍କା ମିଳିପାରିବ ।

୨. ପନିପରିବା ବିହନ ଉତ୍ପାଦନ ପାଇଁ ୧ ହେକ୍ଟରରୁ ୫୦,୦୦୦ ରିହାତି ।
୩. ବିହନ ସଂରକ୍ଷଣ ଓ ପ୍ୟାକିଂ ୟୁନିଟ୍ ପିଛା ବ୍ୟାଙ୍କ ରଣା ଖର୍ଚ୍ଚର ୨୫% ରିହାତି ମିଳିପାରିବ ।
୪. କମ୍ ମୂଲ୍ୟରେ ପିଆଜ ସାଇତା ସଂରକ୍ଷଣ ୟୁନିଟ୍ ପ୍ରତିଷ୍ଠା କରିବା ପାଇଁ ୟୁନିଟ୍ ପ୍ରତି ସର୍ବାଧିକ ୫୦% ରିହାତି ଓ ସର୍ବାଧିକ ଟ ୮,୦୦୦/- ରିହାତି ମିଳିପାରିବ ।
୫. ନୂତନ ଫଳ ବଗିଚା ପାଇଁ ମୋଟ ଖର୍ଚ୍ଚର ୭୫% ବା ସର୍ବାଧିକ ଟ ୧୫,୦୦୦ ପର୍ଯ୍ୟନ୍ତ ରିହାତି ମିଳିପାରିବ ।
୬. ଫୁଲ ବଗିଚା ପାଇଁ ଖର୍ଚ୍ଚର ୩୩% ଏବଂ ସର୍ବାଧିକ ଟ.୫୦୦୦ ରିହାତି ମିଳିପାରିବ ।
୭. ଜିଆ ଖତ ୟୁନିଟ୍ ପ୍ରସ୍ତୁତ ପାଇଁ ୟୁନିଟ୍ ପ୍ରତି ମୋଟ ଖର୍ଚ୍ଚର ୫୦% ରିହାତି ତଥା ସର୍ବାଧିକ ଟ ୩୦,୦୦୦ ମିଳିପାରିବ ।
୮. ସମନ୍ୱିତ ପୋକ ରୋଗ ନିୟନ୍ତ୍ରଣ ପାଇଁ ଯେ କୌଣସି ଚାଷୀଙ୍କୁ ମୋଟ ଖର୍ଚ୍ଚର ୫୦% ରିହାତି ତଥା ହେକ୍ଟର ପ୍ରତି ୧୦୦୦ ଟଙ୍କା ରିହାତି ମିଳିପାରିବ ।

ସାହାଯ୍ୟକାରୀ ଅଧିକାରୀ

ବୁକ୍ କନିଷ୍ଠ ଉଦ୍ୟାନ ଅଧିକାରୀ ଉଦ୍ୟାନ ବିଭାଗ ।

ଅଭିଯୋଗ ଦାଖଲ

ସାଧା କାଗଜରେ ଜିଲ୍ଲା ଉଦ୍ୟାନବିତ୍ ଉଦ୍ୟାନ ବିଭାଗ ନିକଟରେ ଅଭିଯୋଗ ଦାଖଲ କରାଯାଇପାରିବ ।

ଚାଷୀଙ୍କୁ ରିହାତି ମୂଲ୍ୟରେ ବିହନ ବଣ୍ଟନ

ଯୋଜନାର ଉଦ୍ଦେଶ୍ୟ

ପ୍ରତ୍ୟେକ ଚାଷୀଙ୍କୁ ଉତ୍ତମ ଗୁଣାତ୍ମକ ବିହନ ଯୋଗାଇ ଦେବାପାଇଁ ପ୍ରତି ବ୍ଲକ୍‌ରେ ବିଭାଗୀୟ ବିକ୍ରୟ କେନ୍ଦ୍ର ଅଛି ଏବଂ ଏହା ବ୍ୟତୀତ କିଛି ଘରୋଇ ବିହନ ବିକ୍ରେତାଙ୍କୁ ନିୟୁତ୍ରି ଦିଆଯାଇଥାଏ। ଅତିରିକ୍ତ କୃଷି ନିର୍ଦ୍ଦେଶକ (ସଂପ୍ରସାରଣ) ଓ ଯୁଗ୍ମ କୃଷି ନିର୍ଦ୍ଦେଶକ(ଫାର୍ମ ଓ ବିହନ) ବିହନ ବିକ୍ରିକରିବାପାଇଁ ଘରୋଇ ବିକ୍ରେତାଙ୍କୁ ଲାଇସେନ୍ସ ପ୍ରଦାନ କରନ୍ତି ।

ଓଡ଼ିଶା ରାଜ୍ୟ ବିହନ ନିଗମ/ ବିଭାଗୀୟ ଫାର୍ମ /ଜାତୀୟ ବିହନ ନିଗମ ପାଖରେ ବିହନର ଉପଲବ୍ଧତାକୁ ନେଇ ଚାଷୀମାନଙ୍କୁ ବିହନ ନିଗମର ଉପକୃଷି ନିର୍ଦ୍ଦେଶକ ବିହନ ଯୋଗାଇବାପାଇଁ ନିର୍ଦ୍ଦେଶ ଦିଅନ୍ତି ଏବଂ କୃଷି ଉପନିର୍ଦ୍ଦେଶକ ବିହନକୁ ବିଭିନ୍ନ ବିକ୍ରୟ କେନ୍ଦ୍ରକୁ ଯୋଗାଇଦିଅନ୍ତି ।

ବିହନର ବିକ୍ରୟ ମୂଲ୍ୟ ନିର୍ଦ୍ଧାରଣ ପାଇଁ ବିହନର କ୍ରୟ ମୂଲ୍ୟ, ସର୍ବନିମ୍ନ ସହାୟକ ମୂଲ୍ୟ ଓ ରିହାତି ଉପାଦାନକୁ ବିଚାରକୁ ନିଆଯାଏ ।

ହିତାଧିକାରୀଙ୍କ ଯୋଗ୍ୟତା

ରାଜ୍ୟର ସମସ୍ତ ଗରିବ ଚାଷୀ ।

ଆବେଦନ ପ୍ରଣାଳୀ

ନିର୍ଦ୍ଧାରିତ ସମୟରେ ବିହନ ମିଳିବା ପାଇଁ କନିଷ୍ଠ କୃଷିଅଧିକାରୀ/ଗ୍ରାମସେବକଙ୍କ ସହ ସାକ୍ଷାତ କରିବା ଆବଶ୍ୟକ ।

ବିହ୍ନୁଟି ପ୍ରକ୍ରିୟା

ସମସ୍ତ ଚାଷୀଙ୍କ ପାଇଁ ଉପଲବ୍ଧ ।

ହିତାଧିକାରୀଙ୍କ ଯୋଗ୍ୟତା

ରାଜ୍ୟର ସମସ୍ତ ଚାଷୀ ।

ସାହାଯ୍ୟର ପରିମାଣ

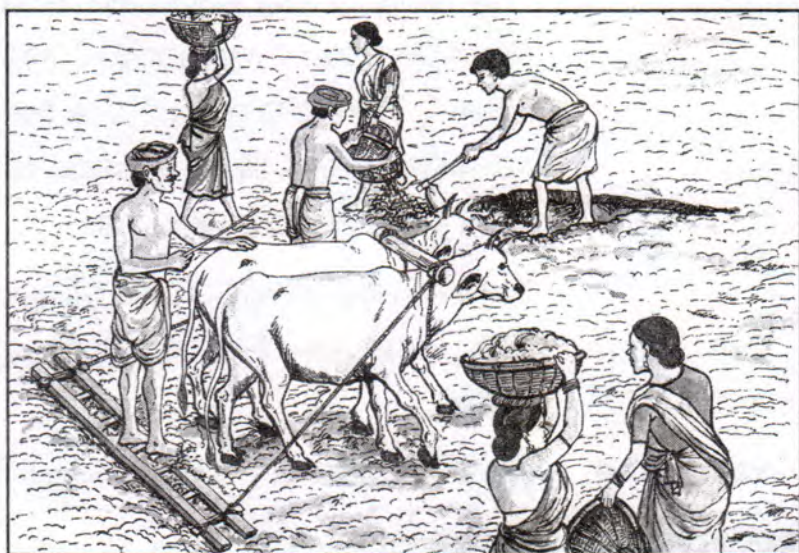
ଚାହିଦା ଅନୁସାରେ ବିହନ ଯୋଗାଇ ଦିଆଯାଏ ।

ସାହାଯ୍ୟକାରୀ ଅଧିକାରୀ

ବୁଦ୍ଧିଜୀବୀ କୃଷି ଅଧିକାରୀ, କୃଷି ବିଭାଗ ।

ଅଭିଯୋଗ ଦାଖଲ

ନିର୍ଦ୍ଧାରିତ ସମୟରେ ଆବଶ୍ୟକ ମୁତାବକ ବିହନ ନମିଳିଲେ
ଜିଲ୍ଲା କୃଷି ଅଧିକାରୀଙ୍କ ନିକଟରେ ଆପତ୍ତି
କରାଯାଇପାରିବ ।



ବିହନ ଗ୍ରାମ ଯୋଜନା

ଯୋଜନାର ଉଦ୍ଦେଶ୍ୟ

ଆମ ରାଜ୍ୟରେ ୮୫% ହେଉଛି କୃଷି କ୍ଷେତ୍ରରୁ ସମ୍ପୃକ୍ତ ବିହନ ଓ ୧୫% ମାତ୍ର ପ୍ରତିବଦଳ ବିହନ ସରକାରଙ୍କ ଦ୍ୱାରା ଯୋଗାଇ ଦିଆଯାଏ । ଏହି ବିହନର ଗୁଣାତ୍ମକ ମାନ ବୃଦ୍ଧି କରିବାପାଇଁ ୫୦% ରିହାତି ପିଣ୍ଡ/ପ୍ରାମାଣିକ ବିହନ ଯୋଗାଣ ପାଇଁ ଆର୍ଥିକ ସହାୟତା ବ୍ୟବସ୍ଥା ଅଛି । ଏବଂ ଏହି ଉତ୍ପାଦନକୁ ଉତ୍କୃଷ୍ଟତର କରିବାପାଇଁ କୃଷକ ମାନଙ୍କୁ ଜ୍ଞାନ କୌଶଳ ହସ୍ତାନ୍ତର କରିବା ପାଇଁ ତାଲିମ ବ୍ୟବସ୍ଥା କରାଯାଇଅଛି । ଏବଂ ଏହି ଯୋଜନାକୁ ଓଡ଼ିଶା ରାଜ୍ୟ ବିହନ ନିଗମ ନିରୀକ୍ଷଣ କରିଥାଏ ।

ଏହି ଯୋଜନାକୁ କାର୍ଯ୍ୟକାରୀ କରିବାପାଇଁ ସର୍ବନିମ୍ନ ୫୦ରୁ ୧୫୦ ଟଙ୍କା ଏକ ଚକଭୁକ୍ତ ଏକ ନିର୍ଦ୍ଦିଷ୍ଟ ଫସଲ ଚାଷକରୁଥିବା ଦରକାର । ଏହି ଚାଷୀମାନଙ୍କୁ ୫୦% ରିହାତିରେ ପିଣ୍ଡ/ପ୍ରାମାଣିକ ବିହନ ଯୋଗାଇ ଦିଆଯାଏ । ଏବଂ ପ୍ରତି କୃଷକଙ୍କୁ ଅଧ୍ୟକ୍ଷର ଚାଷ କରିବାପାଇଁ ଅନୁମତି ଦିଆଯାଏ । ଏବଂ କୃଷକ ମାନଙ୍କୁ ଏକ ତିନିଦିନିଆ ତାଲିମ ଯଥାକ୍ରମେ: ବିହନ ବୁଣା, ଫୁଲ ଧରିବା , ଅମଳ ହେବା ସମୟରେ ଯଥାକ୍ରମେ ; ପ୍ରଥମ, ଦ୍ୱିତୀୟ, ତୃତୀୟ ଦିନିକିଆ ତାଲିମ ଦିଆଯାଏ ।

କୃଷକ ତାଲିମବ୍ୟବସ୍ଥା

(୧୦୦ ଜଣ ଚାଷୀଙ୍କ ପାଇଁ)

୧. ଦିନକୁ ୨୫ ଟଙ୍କା ହିସାବରେ ୧୦୦

ଜଣଙ୍କ ପାଇଁ ୨୫୦୦ ଟଙ୍କା ଜଳଖିଆ ଖର୍ଚ୍ଚ ।

୨. ସ୍ଥାନୀୟ ଭାଷାରେ ପ୍ରକାଶିତ ପୁସ୍ତିକା ଷ୍ଟେସନାରୀ ପାଇଁ ୧୫୦୦ ଟଙ୍କା ।

୩. କାର୍ଯ୍ୟକାରୀ ସଂସ୍କାର ମୋଟାମୋଟି ୪୫୦୦ ଟଙ୍କା ପରିଚାଳନା ଖର୍ଚ୍ଚ ।

୪. ଦିନକୁ ୩୦୦ଟଙ୍କା ହିସାବରେ ତିନି ଦିନ ପାଇଁ ସମ୍ବଳ
ବ୍ୟକ୍ତି ମାନଙ୍କ ପାରିଶ୍ରମିକ ୯୦୦ ଟଙ୍କା ।

୫. ଅନ୍ୟାନ୍ୟ ଖର୍ଚ୍ଚ ୬୦୦ ଟଙ୍କା ।

ହିତାଧିକାରୀଙ୍କ ଯୋଗ୍ୟତା

ହିତାଧିକାରୀଙ୍କ ଚିହ୍ନଟ

ସାହାଯ୍ୟକାରୀ ଅଧିକାରୀ

ସାହାଯ୍ୟର ପରିମାଣ

ଅଭିଯୋଗ ଦାଖଲ

ବିଶେଷ ସୂଚନା

ସମସ୍ତ ଚାଷୀ

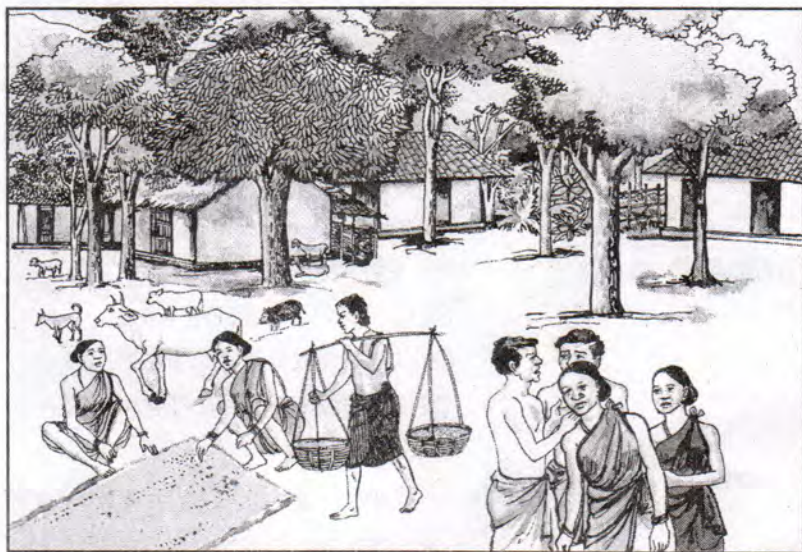
ଏକ ଚକଭୁକ୍ତ ଏକ ଫସଲ ପାଇଁ ସହମତି ଥିବା ୫୦ରୁ
୧୫୦ ମଧ୍ୟରେ ଚାଷୀ

ଓଡ଼ିଶାରାଜ୍ୟ ବିହନ ନିଗମ, ୦୬୭୪-
୨୩୪୦୫୭୩/ ମଣ୍ଡଳ ଉପକୃଷ୍ଟି ନିର୍ଦ୍ଦେଶକ/ ଯୁଗ୍ମ
କୃଷି ନିର୍ଦ୍ଦେଶକ(ଫାର୍ମ ଓ ବିହନ), ଫୋ-୦୬୭୪-
୨୩୨୩୩୬୭

କୃଷକ ତାଲିମ ବ୍ୟବସ୍ଥା

ଜିଲ୍ଲା କୃଷି ଅଧିକାରୀ

ଶୁଦ୍ଧ ବିହାନ ଟେଲିଫୋନ ନଂ- ୧୫୫୧ (କେବଳ
ଲ୍ୟାଣ୍ଡ ଲାଇନରେ)



କୃଷି ଯାହୀକରଣ ଯୋଜନା

ଯୋଜନାର ଉଦ୍ଦେଶ୍ୟ

କୃଷି ଉତ୍ପାଦନ କ୍ଷେତ୍ରରେ ଅଭିବୃଦ୍ଧି ଆଣିବା ନିମନ୍ତେ ସରକାର ବିଭିନ୍ନ କୃଷି ଯନ୍ତ୍ରପାତି ଓ ରଣା ରିହାତି ମୂଲ୍ୟରେ ଯୋଗାଇଦେବା ଏହି ଯୋଜନାର ମୂଳ ଲକ୍ଷ୍ୟ ।

ହିତାଧିକାରୀଙ୍କ ଯୋଗ୍ୟତା

କ୍ଷୁଦ୍ରଚାଷୀ, ମଧ୍ୟମ ଚାଷୀ ଓ ବଡ଼ ଚାଷୀ ।

ଆବେଦନ ପ୍ରଣାଳୀ

ବୃକ୍ଷ କନିଷ୍ଠ କୃଷି ଅଧିକାରୀ/ଜିଲ୍ଲା କୃଷି ସହାୟତା କେନ୍ଦ୍ରକୁ ଆବେଦନ କରାଯିବ ।

ଚିହ୍ନଟ ପ୍ରକ୍ରିୟା

କନିଷ୍ଠ କୃଷି ଅଧିକାରୀ/ଜିଲ୍ଲା କୃଷି ଅଧିକାରୀଙ୍କ କ୍ଷେତ୍ର ଅନୁସନ୍ଧାନ ପରେ ହିତାଧିକାରୀ ଚିହ୍ନଟ କରାଯାଏ ।

ସାହାଯ୍ୟର ପରିମାଣ

୧. ଟ୍ରାକ୍ଟର ରଣା ଉପରେ ୫୦% ବା ସର୍ବାଧିକ ୯୦ ହଜାର ଟଙ୍କା ରିହାତି ।
୨. ପାଞ୍ଚାଳ ଟିଲର ରଣା ଉପରେ ୫୦% ବା ସର୍ବାଧିକ ୬୦ ହଜାର ଟଙ୍କା ରିହାତି ।
୩. ସ୍ୱୟଂଚାଳିତ ଧାନକଟା ଓ ରୁଆ ଯନ୍ତ୍ରର ରଣା ହାରରେ ୫୦% ବା ସର୍ବାଧିକ ୮୦ ହଜାର ଟଙ୍କା ରିହାତି ।
୪. ସ୍ୱତନ୍ତ୍ର ଶକ୍ତିଚାଳିତ ଯନ୍ତ୍ର ରଣା ଉପରେ ୫୦% ବା ସର୍ବାଧିକ ୩୦ ହଜାର ଟଙ୍କା ରିହାତି ।
୫. ହସ୍ତଚାଳିତ ଯନ୍ତ୍ରପାତି ରଣା ଉପରେ ୫୦% ବା

ସର୍ବାଧିକ ୪ ହଜାର ଟଙ୍କା ରିହାତି ।

୬. ପାଣି ଉଠାଇବା ଯନ୍ତ୍ର ଉପରେ ୫୦% ବା ସର୍ବାଧିକ
୫ହଜାର ଟଙ୍କା ରିହାତି ।

୭. ଶକ୍ତିଚାଳିତ ଅମଳ ଯନ୍ତ୍ରପାତି ରଣ ଉପରେ ୫୦%
ବା ସର୍ବାଧିକ ୨୪ ହଜାର ଟଙ୍କା ରିହାତି ।

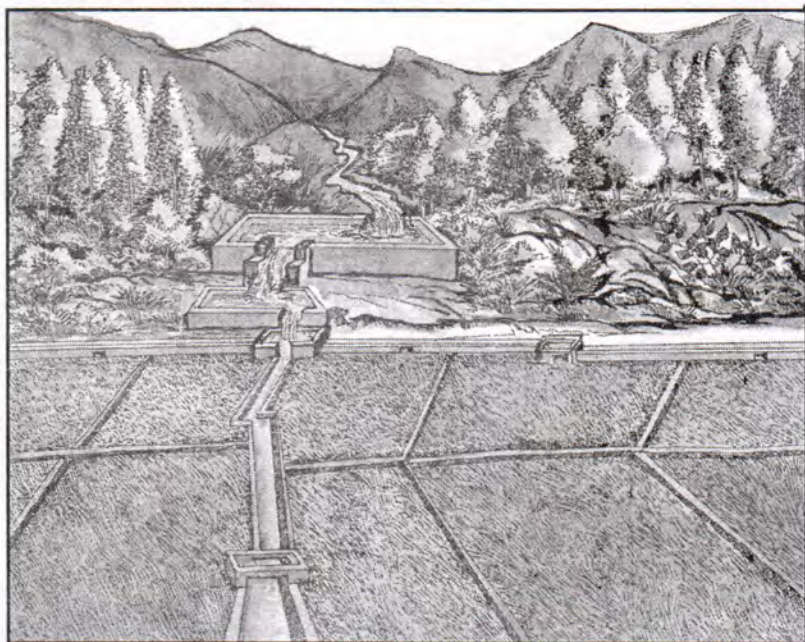
୮. ଡିଜେଲ ପମ୍ପସେଟ୍ ରଣ ଉପରେ ୫୦% ବା
ସର୍ବାଧିକ ୧୦ ହଜାର ଟଙ୍କା ରିହାତି ।

ସାହାଯ୍ୟକାରୀ ଅଧିକାରୀ

ବୁଲ୍ଲ କନିଷ୍ଠ କୃଷି ଅଧିକାରୀ ବା ଜିଲ୍ଲା କୃଷି ଅଧିକାରୀ ।

ଅଭିଯୋଗ ଦାଖଲ

ବିଡିଓ/ଜିଲ୍ଲାପାଳ ।



ଜଳନିଧି ଯୋଜନା

ଯୋଜନାର ଉଦ୍ଦେଶ୍ୟ

କୃଷିରେ ଉତ୍ପାଦନ ବୃଦ୍ଧିର ମୁଖ୍ୟ ଦିଗ ହେଉଛି ଜଳ ସେଚନ । ଏହାକୁ ଦୃଷ୍ଟିରେ ରଖି ରାଜ୍ୟ ସରକାର ଆଉ ଆଇ ଡି ଏଫ ରେ ପର୍ଯ୍ୟାପ୍ତ ସଂଖ୍ୟକ ଅଗଭୀର ନଳକୂପ, ଗଭୀର ନଳକୂପ କରିବା ପାଇଁ ସେଚକୂପ ଓ ନଦୀ ଉଠାଜଳସେଚନ ପ୍ରକଳ୍ପର ବ୍ୟବସ୍ଥା କରିଛନ୍ତି ।

ହିତାଧିକାରୀଙ୍କ ଯୋଗ୍ୟତା

ସମସ୍ତ ଚାଷୀ

ଆବେଦନ ପ୍ରଣାଳୀ

ବୁକ କନିଷ୍ଠ କୃଷି ଅଧିକାରୀଙ୍କ ନିକଟରେ ଦରଖାସ୍ତ ମାଧ୍ୟମରେ ଆବେଦନ କରିପାରିବେ ।

ଚିହ୍ନଟ ପ୍ରକ୍ରିୟା

କନିଷ୍ଠ କୃଷି ଅଧିକାରୀଙ୍କ ଅନୁସନ୍ଧାନ ପରେ

ସାହାଯ୍ୟର ପରିମାଣ

ଅଗଭୀର ନଳକୂପ ପାଇଁ ୫୦% ରିହାତି ୨୦,୦୦୦ ଟଙ୍କା ସାହାଯ୍ୟ ।

ଗଭୀର ନଳକୂପ ପାଇଁ ୫୦% ରିହାତି ୫୦,୦୦୦ ଟଙ୍କା ସାହାଯ୍ୟ ।

ସେଚକୂପ ପାଇଁ ୫୦% ରିହାତି ୫୦,୦୦୦ ଟଙ୍କା ସାହାଯ୍ୟ ।

ନଦୀଉଠା ଜଳ ସେଚନ ପାଇଁ ୫୦% ରିହାତି ୪୦,୦୦୦ ଟଙ୍କା ସାହାଯ୍ୟ ।

ସାହାଯ୍ୟକାରୀ ଅଧିକାରୀ

ବୁକ କନିଷ୍ଠ କୃଷି ଅଧିକାରୀ ଓ ବ୍ୟାଙ୍କ କର୍ତ୍ତୃପକ୍ଷ

ଅଭିଯୋଗ ଦାଖଲ

ଜିଲ୍ଲା କୃଷି ଅଧିକାରୀଙ୍କ ନିକଟରେ ଅଭିଯୋଗ ଫର୍ମ ଦାଖଲ କରାଯାଇପାରିବ ।

ଜାତୀୟ ଖାଦ୍ୟ ନିରାପତ୍ତା ଯୋଜନା

ଯୋଜନାର ଉଦ୍ଦେଶ୍ୟ

ରାଜ୍ୟ କୃଷି ନୀତି ୨୦୦୮ ଅନୁଯାୟୀ ବ୍ୟବସାୟିକ କୃଷି ଉଦ୍ୟୋଗ ସ୍ଥାପନ ପାଇଁ କୃଷି ବିଭାଗ ଗୁରୁତ୍ୱ ପ୍ରଦାନ କରିଥାଏ । ଏହାର ମୁଖ୍ୟ ଉଦ୍ଦେଶ୍ୟ ହେଉଛି କୃଷି ଉଦ୍ୟୋଗୀମାନଙ୍କୁ ସ୍ୱାୟତ୍ତ ପୁଞ୍ଜି ଯୋଗାଇଦେବା ଓ ଏଥିରେ ସାଧାରଣ ଗଣ୍ଠାଙ୍କ ପାଇଁ ୨୫% ରିହାତି ବ୍ୟବସ୍ଥା ରଖିବା । ଯାହାର ସର୍ବାଧିକ ପରିମାଣ ୨୫ଲକ୍ଷ ଟଙ୍କାରୁ ଅଧିକ ହେବନାହିଁ । ଏବଂ (ଅନୁସୂଚିତ ଜାତି/ଜନଜାତି, / ମହିଳା/କୃଷି ଓ ଆନୁସଙ୍ଗିକ ବିଷୟରେ ସ୍ୱାତନ୍ତ୍ର ଡିଗ୍ରୀଧାରୀ ବ୍ୟକ୍ତିଙ୍କ ପାଇଁ ୩୩% ରିହାତିର ବ୍ୟବସ୍ଥା କରାଯାଇଛି, ଯାହାର ସର୍ବାଧିକ ପରିମାଣ ୨୫ ଲକ୍ଷ ଟଙ୍କା ମଧ୍ୟରେ ରହିବ ।

ହିତାଧିକାରୀଙ୍କ ଯୋଗ୍ୟତା

ସମସ୍ତ ବ୍ୟବସାୟଭିତ୍ତିକ ଗଣଦ୍ୟୋଗୀ ।

ଆବେଦନ ପ୍ରଣାଳୀ

ଜିଲ୍ଲା କୃଷି ଅଧିକାରୀ/ବ୍ଲକ କନିଷ୍ଠ କୃଷି ଅଧିକାରୀଙ୍କ ପାଖରେ ଆବେଦନ କରାଯିବ ।

ଚିହ୍ନଟ ପ୍ରକ୍ରିୟା

ବ୍ଲକ କନିଷ୍ଠ କୃଷି ଅଧିକାରୀଙ୍କ ଦ୍ୱାରା ହିତାଧିକାରୀ ଚିହ୍ନଟ କରାଯିବ ।

ସାହାଯ୍ୟର ପରିମାଣ

ଅଟକଳ ମୂତାବକ ବ୍ୟାଙ୍କ ରଣ ଓ ରିହାତିର ବ୍ୟବସ୍ଥା ।

ସାହାଯ୍ୟକାରୀ ଅଧିକାରୀ

ବ୍ଲକ କନିଷ୍ଠ କୃଷି ଅଧିକାରୀ ।

ଅଭିଯୋଗ ଦାଖଲ

ଜିଲ୍ଲା କୃଷି ଅଧିକାରୀଙ୍କ ପାଖରେ ଅଭିଯୋଗ ଦାଖଲ କରାଯିବ ।

ସଫଳ କପା ଉନ୍ନୟନ ଯୋଜନା

ଯୋଜନାର ଉଦ୍ଦେଶ୍ୟ

ଓଡ଼ିଶାର ପଶ୍ଚିମାଞ୍ଚଳ ଓ ଦକ୍ଷିଣାଞ୍ଚଳ ଜିଲ୍ଲାଗୁଡ଼ିକରେ ୬୦ ହଜାର ହେକ୍ଟର ଜମିରେ କପାଚାଷ କରାଯାଉଛି । ଏହି ଜିଲ୍ଲାଗୁଡ଼ିକ ହେଲା ବଲାଙ୍ଗୀର, କଳାହାଣ୍ଡି, ରାୟଗଡ଼ା, ନୂଆପଡ଼ା, କୋରାପୁଟ, ଗଞ୍ଜାମ, ଗଜପତି, ବଉଦ, ପୁଲବାଣୀ, ବରଗଡ଼ ଓ ଢେଙ୍କାନାଳ । ରାଜ୍ୟରେ ପ୍ରାୟ ଦୁଇଲକ୍ଷ ହେକ୍ଟର ଜମିରେ କପାଚାଷ ସଂପ୍ରସାରଣ ହେବାର ସୁବିଧା ରହିଛି । ଏହି ଯୋଜନାକୁ ୨୦୦୦-୦୧ ମସିହାରୁ ପ୍ରବର୍ତ୍ତନ କରିବାପାଇଁ ଓ ବିଭିନ୍ନ ଉପାଦାନରୁ କୃଷକମାନଙ୍କୁ ଉପକାର ଦେବାପାଇଁ ବ୍ୟବସ୍ଥା କରାଯାଉଛି ।

ସାହାଯ୍ୟର ପରିମାଣ

କୃଷକକ୍ଷେତ୍ର ବିଦ୍ୟାଳୟ (ଏଫ. ଏଫ. ଏସ୍)

ପ୍ରତି କୃଷକ କ୍ଷେତ୍ର ବିଦ୍ୟାଳୟ ପାଇଁ ୧୭୦୦୦ଟଙ୍କା
(ଗୋଟିଏ ରତ୍ନରେ ୩୦ଜଣ କୃଷକଙ୍କୁ ତାଲିମ ପ୍ରଦାନ)

ସୁଗମକାରୀଙ୍କ ତାଲିମ (ଟି ଓ ଏଫ୍)

ପ୍ରତ୍ୟେକ ତାଲିମ ପାଇଁ ୧୦ଲକ୍ଷଟଙ୍କା (୧୨୦ଟି
ତାଲିମ ଦିବସରେ ୩୦ଜଣ ମୁଖ୍ୟ ତାଲିମ
ପ୍ରଦାନକାରୀ ତାଲିମ ଗ୍ରହଣ କରନ୍ତି)

ରୋଗ ଓ ପୋକ ସର୍ବେକ୍ଷଣ ଓ ସମ୍ପର୍କାକ୍ଷଣ

ପ୍ରତି ରତ୍ନ ନିମନ୍ତେ ମୁଖ୍ୟ କପା ଚାଷ ଜିଲ୍ଲା ପାଇଁ ୧
ଲକ୍ଷ ଟଙ୍କା (ପ୍ରତି ଚାଷୀଙ୍କ ପାଇଁ ମାସିକ ୫୦୦ଟଙ୍କା)

ହିସାବରେ ପ୍ରତ୍ୟେକ ଜିଲ୍ଲାର ୪୦ଜଣ ଚାଷୀଙ୍କୁ ୫ ମାସ ପାଇଁ ନିୟୋଜିତ)

ସଜା ଆକର୍ଷକ ଯତ୍ନ ବ୍ୟୟ ହେକ୍ଟର ପ୍ରତି ସର୍ବାଧିକ ୩୦୦ଟଙ୍କା ।

ଜୈବ ଏକେସ/ଜୈବ କୀଟନାଶକ

ହେକ୍ଟର ପ୍ରତି ସର୍ବାଧିକ ୯୦୦ଟଙ୍କା ।

ସ୍ତେୟାର ଯୋଗାଣ

ହସ୍ତଚାଳିତ ଯନ୍ତ୍ରପାଇଁ ସର୍ବାଧିକ ୮୦୦

ଟଙ୍କା, ଶକ୍ତି ଚାଳିତ ଯନ୍ତ୍ର ପାଇଁ ୨୦୦୦ଟଙ୍କା ।

ସ୍ତ୍ରିକଲର ସେଟ୍ ଯୋଗାଣ

ଅନୁସୂଚିତ ଜାତି /ଜନଜାତି/କ୍ଷୁଦ୍ର/ନାମମାତ୍ର/ମହିଳା

ଚାଷୀଙ୍କ ପାଇଁ ହେକ୍ଟର ପ୍ରତି ୧୫,୦୦୦ଟଙ୍କା ଓ ଅନ୍ୟ

ମାନଙ୍କ ପାଇଁ ସର୍ବାଧିକ ହେକ୍ଟର ପ୍ରତି ୧୦,୦୦୦ଟଙ୍କା ।

ସାମ୍ପ୍ରଦାୟିକ ଅଧିକାରୀଙ୍କୁ ରାଜ୍ୟସ୍ତରୀୟ ତାଲିମ

ପ୍ରତି ଜୟା ଚାଷ ଜିଲ୍ଲା ପାଇଁ କାରୀଙ୍କୁ ରାଜ୍ୟସ୍ତରୀୟ

ତାଲିମ ପ୍ରତି ୧୫୦୦୦ଟଙ୍କା (ପ୍ରତି ତାଲିମ

କାର୍ଯ୍ୟକ୍ରମରେ ୩୦ ଜଣ ତାଲିମ ଗ୍ରହଣକାରୀ)

ଉତ୍ପାଦନ କୌଶଳରେ

ପ୍ରତି ପ୍ରଦର୍ଶନ କ୍ଷେତ୍ର ପାଇଁ ୨୦୦୦ ଆଗଧାଡ଼ି

ପ୍ରଦର୍ଶନକ୍ଷେତ୍ର ଟଙ୍କା (ପ୍ରତ୍ୟେକ ୧ ଏକର)

ରାଜ୍ୟ ମଧ୍ୟରେ ଶିକ୍ଷାମୂଳକ ଗସ୍ତ

ପ୍ରତି ଦଳରେ ୨୦ଜଣ ଚାଷୀ ରହିବେ ଓ ପ୍ରତ୍ୟେକ ଚାଷୀ

୭୫୦ ଟଙ୍କା ପାଆନ୍ତି (ପ୍ରତ୍ୟେକ କୟା ଚାଷ ଜିଲ୍ଲା

ପାଇଁ ଗୋଟିଏ ଦଳ)

ରାଜ୍ୟ ବାହାରକୁ ଶିକ୍ଷାମୂଳକ ଗସ୍ତ

ପ୍ରତ୍ୟେକ ଚାଷୀଙ୍କ ପାଇଁ ଶିକ୍ଷାମୂଳକ ଗସ୍ତ
 ୩୦୦୦ଟଙ୍କା (ପ୍ରତ୍ୟେକ ଦଳରେ ୨୦ଜଣ କୃଷକ
 ଓ ୫ଜଣ ସମ୍ପ୍ରଦାୟର ଜର୍ମିଗାରୀ ରହିବ)

ଢୁଣାନାଶକ ଯୋଗାଣ

ପ୍ରତିଶତ ହେକ୍ଟର ପ୍ରତି ସର୍ବାଧିକ ୨୫୦ଟଙ୍କା ।

ହିଡାଧିକାରୀ ଚିହ୍ନଟ

ସମସ୍ତ ଜପା ଚାଷୀ

ଆବେଦନ ପ୍ରଣାଳୀ

ଉପକୃଷ୍ଟ ନିର୍ଦ୍ଦେଶକ ଭୁବନେଶ୍ୱର, ସମ୍ପୃକ୍ତ ଜିଲ୍ଲା କୃଷି ଓ
 ବୃକ କନିଷ କୃଷି ଅଧିକାରୀ ।

ସାହାଯ୍ୟକାରୀ ଅଧିକାରୀ

ବୃକ କନିଷ କୃଷି ଅଧିକାରୀ ।

ଅଭିଯୋଗ ଦାଖଲ

ଜିଲ୍ଲା କୃଷି ଅଧିକାରୀ ।



ସମନ୍ୱିତ ଜଳଛାୟା ଉନ୍ନୟନ କାର୍ଯ୍ୟକ୍ରମ

ଯୋଜନାର ଉଦ୍ଦେଶ୍ୟ :

ମରୁଡ଼ି ପ୍ରବଣ ଅଞ୍ଚଳରେ ଜଳ ସଂରକ୍ଷଣ କରିବା ସହିତ କୃଷି କାର୍ଯ୍ୟସହ ଆନୁଷଙ୍ଗିକ ବୃଦ୍ଧି ନିମନ୍ତେ ଲୋକମାନଙ୍କୁ ଉତ୍ସାହିତ କରି ସେମାନଙ୍କର ଅର୍ଥନୈତିକ ମାନଦଣ୍ଡରେ ବୃଦ୍ଧି କରାଇବା ଏହି କାର୍ଯ୍ୟକ୍ରମର ମୂଳ ଉଦ୍ଦେଶ୍ୟ ।

ଯୋଜନାର ରୂପରେଖ :

ଏହା ଏକ ସାମୂହିକ ଯୋଜନା । ପାହାଡ଼ିଆ ଆଡ଼ିବନ୍ଧରୁ ଆରମ୍ଭ କରି ଜଳପ୍ଲାବିତ ନିମ୍ନଭୂମି ପର୍ଯ୍ୟନ୍ତ ବହୁସ୍ରୋତ କାର୍ଯ୍ୟକ୍ରମ ଦ୍ୱାରା ଜଳଛାୟା ପ୍ରକଳ୍ପ କାର୍ଯ୍ୟକାରୀ କରାଯିବ । ସାଧାରଣତଃ ଉଚ୍ଚସ୍ଥାନ ବା ଜଙ୍ଗଲ ଭିତରୁ ଜଳଧାରା ନିର୍ଗତ ହୁଏ । ତେଣୁ ଜଳଧାରାର ନିର୍ଗମନ ସ୍ଥାନପ୍ରତି ପ୍ରଥମେ ଦୃଷ୍ଟି ଦିଆଯିବ । ସେଠାରୁ ଜଳ ନିର୍ଗମନର ପଥର ପରିଷ୍କାର କରାଯିବ ।

ଏଥି ନିମନ୍ତେ ଜଙ୍ଗଲ ଓ ପରିବେଶ ମରାଜାଳୟ, ତଥା ଜଙ୍ଗଲ ବିଭାଗର ଅନୁମତି ନିଆଯିବ, ଏହାପରେ ଜଳଧାରା ପ୍ରବାହିତ ହେବା ରାସ୍ତାରେ ଯେଉଁଠି କଠିନ ମୃତ୍ତିକା ରହିଛି, ତାହାକୁ ଆୟତ୍ତ କରାଯିବ । ଜଙ୍ଗଲ ବିଭାଗ ବନ୍ଧ, ଚେକ୍‌ଡ୍ୟାମ୍, ଆଡ଼ି ବନ୍ଧ ମାଧ୍ୟମରେ ମୃତ୍ତିକା କ୍ଷୟ ରୋକିଛନ୍ତି । ଜଙ୍ଗଲ ଉଜୁଡ଼ି ଯିବାରୁ ରକ୍ଷା ପାଉଛି । ଯାହା ଫଳରେ ଜଳଧାରର ନିମ୍ନାଂଶରେ ଥିବା ଲୋକେ ଉପକୃତ ହେଉଛନ୍ତି । ତେଣୁ ଜଙ୍ଗଲ ଓ ଉଚ୍ଚସ୍ଥାନ ଯେଉଁଠି ଜଳଧାର ନିର୍ଗତ ହୁଏ, ତାହାର ରକ୍ଷଣାବେକ୍ଷଣ ଓ ପରିଚାଳନା, ଜଙ୍ଗଲ ବିଭାଗ ତଥା

ଯୁଗ୍ମ ଜଙ୍ଗଲ ପରିଚାଳନା କମିଟି ବୁଝିବା ଆବଶ୍ୟକ ।

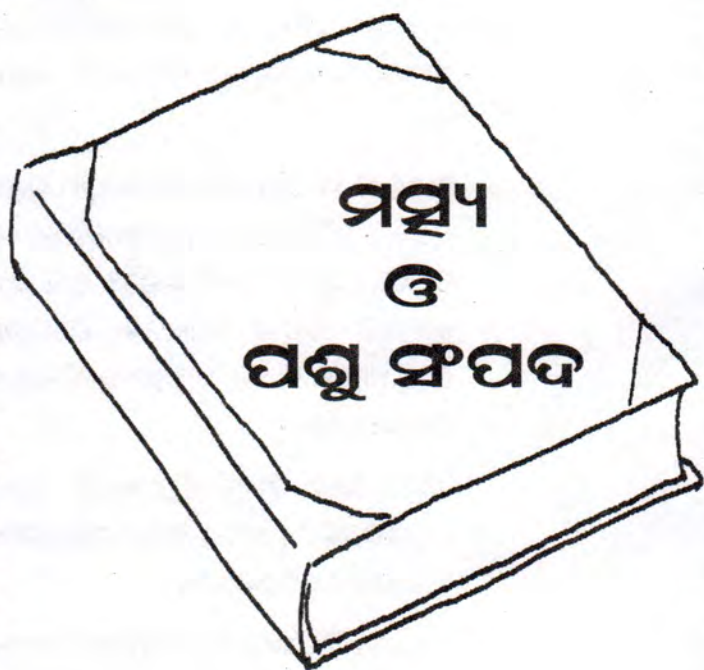
ଦ୍ୱିତୀୟସର ହେଲା ଗଡ଼ାଣିଆ ଅଞ୍ଚଳ । ଯେଉଁ ରାସ୍ତାରେ
ପାଣି ଗଡ଼ିଆସେ କୃଷି କ୍ଷେତ୍ର ପର୍ଯ୍ୟନ୍ତ, ଏହି ମଝି
ଅବସ୍ଥାରେ ଜଳଛାୟା ପ୍ରକଳ୍ପର ଆବଶ୍ୟକତା ରହିଛି ।
ଏହି ପର୍ଯ୍ୟାୟରେ ଜଳକୁ ଅଟକାଇ ରଖି ସେଥିରୁ କେନାଲ
ମାଧ୍ୟମରେ ଉଦ୍ୟାନ କୃଷି, କୃଷି-ଜଙ୍ଗଲ ଓ ଗଡ଼ାଣିଆ
ସ୍ଥାନରେ ହୋଇପାରୁଥିବା ଫସଲ ଚାଷ କରାଯାଇ
ପାରିବ ।

ତୃତୀୟସର ହେଉଛି ଚଟକା, ସମତଳ କୃଷି କ୍ଷେତ୍ର ଏବଂ
କୃଷକ ଓ ଶ୍ରମିକମାନେ ଅଧିକ ମାତ୍ରାରେ କାମ ପାଇ
ପାରିବେ । ସୁତରାଂ ଜଳଛାୟା ପ୍ରକଳ୍ପ ଦ୍ୱାରା ଜାତୀୟ
ଗ୍ରାମାଞ୍ଚଳ ନିୟୁତ୍ତ ଗ୍ୟାରେଣ୍ଟି ଯୋଜନାରେ
(ଏନ.ଆର.ଇ.ଜି.ଏସ.) ଅଧିକ ଶ୍ରମଦିବସ ସୃଷ୍ଟି
କରାଯାଇପାରିବ ।

ପଛୁଆ ଅଞ୍ଚଳ ବିକାଶ ଯୋଜନାକୁ ବୃତ୍ତାନ୍ୱିତ
କରାଯାଇପାରିବ । ଏଥିପାଇଁ ଏସବୁ ଯୋଜନା ମଧ୍ୟରେ
ସମନ୍ୱୟ ସୃଷ୍ଟି କରିବାକୁ ପଡ଼ିବ ।

ଉପରୋକ୍ତ ନିୟମାବଳୀ ଆଧାରରେ ଦେଶରେ ଅନେକ
ଗୁଡ଼ିଏ ଜଳଛାୟା ବିକାଶ ପ୍ରକଳ୍ପ ନିର୍ମାଣ
କରାଯାଇପାରିବ । ନିୟମାବଳୀଗୁଡ଼ିକ ଖୁବ୍ ନମନୀୟ
ଓ କୋହଳ ହୋଇଥିବାରୁ ସେଥିରେ ଅଳ୍ପ ଏପାଖ ସେପାଖ
କରି ଜଳଛାୟା ପ୍ରକଳ୍ପର ପରିକଳ୍ପନା, ରୂପରେଖ,
ପରିଚାଳନା ଓ ରୂପାୟନ ସହଜରେ କରିହେବ ।





ମହ୍ୟ ଚାଷ ଯୋଜନା

ଯୋଜନାର ଉଦ୍ଦେଶ୍ୟ

ମହ୍ୟ ଚାଷା / ମାଛ ଚାଷ ପାଇଁ ଆଗ୍ରହ ବେକାରୀ ଯୁବକ ଓ ଯୁବତୀଙ୍କ ଆତ୍ମନିଯୁକ୍ତି ଓ ଆର୍ଥିକ ଉନ୍ନତି ନିମନ୍ତେ ଏହି ଯୋଜନା ଉଦ୍ଦିଷ୍ଟ । ଓଡ଼ିଶା ସରକାରଙ୍କ ମହ୍ୟ ଓ ପଶୁସଂପଦ ବିଭାଗ ଦ୍ଵାରା ଏହି ଯୋଜନା କାର୍ଯ୍ୟକାରୀ ହେଉଅଛି ।

ହିତାଧିକାରୀଙ୍କ ଯୋଗ୍ୟତା

ସମସ୍ତ ଆଗ୍ରହୀ ବ୍ୟକ୍ତି ଯେଉଁମାନଙ୍କର ମାଛ ଚାଷ ପାଇଁ କ୍ଷେତ୍ର / ନିଜସ୍ଵ ଜମି ରହିଥିବ । ନିଲାମ ସୂତ୍ରେ ଯଦି ଜମି ବା ପୋଖରୀ ନିଆଯାଇଥାଏ ସେଥିପାଇଁ ୧୦ ବର୍ଷ ପାଇଁ ନିଲାମହୋଇଥିଲେ ବ୍ୟାଙ୍କ ରଟା ସୁବିଧାରେ ମିଳେ ।

ଆବେଦନ ପ୍ରଣାଳୀ

ମହ୍ୟ ସଂପ୍ରସାରଣ ଅଧିକାରୀ ଆଗ୍ରହୀ ଚାଷୀଙ୍କ ଦରଖାସ୍ତ ପାଇ କ୍ଷେତ୍ର ତଦନ୍ତ ପରେ ଯଦି ସେହି କ୍ଷେତ୍ର ମାଛ ଚାଷ ପାଇଁ ପ୍ରକୃଷ୍ଟ ହୁଏ ତେବେ ଚାଷୀଙ୍କୁ ନିର୍ଦ୍ଧାରିତ ଦରଖାସ୍ତ ଫର୍ମରେ ଦାଖଲ କରିବାକୁ ପଡ଼ିବ ।

ଆବଶ୍ୟକ କରୁଥିବା ରଟା କିମ୍ବା ପ୍ରକଳ୍ପର ଅଟକଳ ମୂଲ୍ୟକୁ ଆଧାର କରି ୦.୦୫% (ବା ଏକଲକ୍ଷ ଟଙ୍କାର ଅର୍ଥ ଅଟକଳ ମୂଲ୍ୟ ପାଇଁ ଟ ୫୦୦.୦୦) ଉପଭୋକ୍ତା ଫିସ୍ ଆକାରରେ ଜିଲ୍ଲା ମହ୍ୟାଧିକାରୀଙ୍କ କାର୍ଯ୍ୟାଳୟରେ ଦାଖଲ କରିବାକୁ ପଡ଼ିବ ।

ବିହୀନ ପ୍ରକ୍ରିୟା

ଏକ ସାଧାକାଗଜରେ ଦରଖାସ୍ତ ସହ ନିଜର ଜମିର ବିବରଣୀର ଜେରକ୍ସ ନକଲ ଓ ଜମିର ସେକ୍ସଟ ମେପ୍ ପ୍ରସ୍ତୁତ କରି ବ୍ଲକ ମହ୍ୟ ସଂପ୍ରସାରଣ ଅଧିକାରୀଙ୍କ ନିକଟରେ ଦାଖଲ କରାଯିବ ।

ସାହାଯ୍ୟର ପରିମାଣ

କ) ଏକ ଏକର ପୋଖରୀ ନୂଆ ଖୋଳିବା ପାଇଁ ଟ ୮୦,୦୦୦ଙ୍କା ରଣ ଓ ଟ ୧୨,୦୦୦ କା ରିହାତି ମିଳିଥାଏ।

ଖ) ଏକ ଏକର ପୋଖରୀରେ କେବଳ ମାଛଚାଷ ପାଇଁ ଟ ୩୦,୦୦୦ଙ୍କା ରଣ ଓ ଟ ୨,୦୦୦ କା ରିହାତି ମିଳିଥାଏ।

ଗ) ଏକ ଏକର ପୋଖରୀରେ ମାଛଚାଷ ସହ ଚିକ୍ଳୁଡ଼ି ଘୁଷୁରୀ, ବଡକ, କୁକୁଡ଼ା ଓ ବଗିଚା ପାଇଁ ଟ ୮୦,୦୦୦ଙ୍କା ରିହାତି ମିଳିପାରିବ।

ସାହାଯ୍ୟକାରୀ ଅଧିକାରୀ

ଜିଲ୍ଲା ମତ୍ସ୍ୟଅଧିକାରୀ ତଥା ମୁଖ୍ୟ ନିର୍ବାହୀ ଅଧିକାରୀ ମତ୍ସ୍ୟ ଚାଷୀ ଉନ୍ନୟନ ସଂସ୍ଥା ।

ଅଭିଯୋଗ ଦାଖଲ

ମତ୍ସ୍ୟ ନିର୍ଦ୍ଦେଶକ, ମତ୍ସ୍ୟ ନିର୍ଦ୍ଦେଶାଳୟ, କୋରା, କଟକ ।



ପଶୁପାଳନ ଓ ଦୁଗ୍ଧ ଉତ୍ପାଦନ ଯୋଜନା

ଯୋଜନାର ଉଦ୍ଦେଶ୍ୟ

ଦାରିଦ୍ର୍ୟ ଦୂରୀକରଣ ପାଇଁ ପଶୁସଂପଦ ବିଭାଗ ଦ୍ୱାରା ପଶୁପାଳନ ଓ ଦୁଗ୍ଧ ଉତ୍ପାଦନ ଯୋଜନା ସାରା ରାଜ୍ୟରେ କାର୍ଯ୍ୟକାରୀ କରାଯାଉଛି । ଏହି ଯୋଜନାରେ ସମସ୍ତ ଗରିବ ପରିବାର ବିଶେଷ ଭାବରେ ଆଦିବାସୀ ଓ ହରିଜନ ପରିବାରକୁ ଗରିବରୁ ଉଠାଇବା ପାଇଁ ଅଗ୍ରାଧିକାର ଦିଆଯାଇଥାଏ । ଏହି ବିଭାଗ ଦ୍ୱାରା କେତେକ ଯୋଜନା ଯଥା ପଶୁ ଇଂଜେକ୍ସନ ଉତ୍ପାଦନ, ଗୋଷାଦ୍ୟ ଉତ୍ପାଦନ, ପଶୁପକ୍ଷୀଙ୍କ ପାଳନ ଦ୍ୱାରା ରୋଜଗାର, ଦୁଗ୍ଧ ଉତ୍ପାଦନ ବୃଦ୍ଧି, ଘାସ ଚାଷ ଓ ଏହାର ଉତ୍ପାଦନ, ସ୍ୱରୋଜଗାର ବ୍ୟବସ୍ଥା ଆଦି ଉପଲବ୍ଧ ।

ହିତାଧିକାରୀ କିମ୍ବା ଯୋଗ୍ୟତା

ରାଜ୍ୟର ସମସ୍ତ ସାବାଳକ ନାଗରିକ

ଆବେଦନ ପ୍ରଣାଳୀ

ବୁଲ୍ ପଶୁଚିକିତ୍ସାଧିକାରୀ ।

ଚିହ୍ନଟ ପ୍ରକ୍ରିୟା

ଯୋଜନା ପାଇଁ ଆଗ୍ରହ ରଖୁଥିବା ନାଗରିକମାନଙ୍କୁ ପଶୁ ଚିକିତ୍ସାଧିକାରୀ ଚିହ୍ନଟ କରିଥାନ୍ତି ।

ସାହାଯ୍ୟର ପରିମାଣ

ପ୍ରକଳ୍ପ ଅନୁସାରେ ବ୍ୟାଙ୍କ ରଟା ପ୍ରଦାନ ।

ସାହାଯ୍ୟକାରୀ ଅଧିକାରୀ

ଜିଲ୍ଲା ପଶୁଧନ ଅଧିକାରୀ / ପଶୁସଂପଦ ବିଭାଗ, ଓଡ଼ିଶା ସରକାର ।

ପ୍ରଶ୍ନ ବା ସମସ୍ୟା ଲେଖନ୍ତୁ
ଉତ୍ତର ପାଇଁ ପଞ୍ଚାୟତ ବିଶେଷଜ୍ଞ କିମ୍ବା
ସରକାରୀ ଅଧିକାରୀମାନଙ୍କର ସହଯୋଗ ନିଅନ୍ତୁ



ସି.ଡି.ଏସ୍.ଡି

ଇ-୧, ଇନ୍‌ଷ୍ଟିଚ୍ୟୁସନାଲ୍ ଏରିଆ

ଗଂଗାଧର ମେହେର ମାର୍ଗ, ଭୁବନେଶ୍ୱର-୭୫୧୦୧୩

ଦୂରଭାଷ : ୦୬୭୪-୨୩୦୧୭୨୫, ୨୩୦୦୭୭୪, ଫ୍ୟାକ୍ସ : ୦୬୭୪-୨୩୦୧୨୨୬

Email : cysdbbsr@sancharnet.in, Website : www.cysd.org

