



**ପଞ୍ଚାୟତ ପ୍ରତିନିଧିମାନଙ୍କ ପାଇଁ
ଏଡ୍‌ଆଇଭି / ଏଡ୍‌ସ ପ୍ରମ୍ପକିଟ୍
ପ୍ରଶିକ୍ଷଣ ପୁସ୍ତିକା**



ପଞ୍ଚାକ୍ଷତ ପ୍ରତିନିଧିମାନଙ୍କ ପାଇଁ
ଏଚ୍.ଆଇ.ଡି / ଏଡ୍.ସ ସମ୍ପର୍କିତ
ପ୍ରଶିକ୍ଷଣ ପୁସ୍ତିକା



ସି.ଡ୍ଵାଇ.ଏସ୍.ଡି.

ଇ-୧, ଇନ୍‌ଷ୍ଟିଚ୍ୟୁସନାଲ୍ ଏରିଆ

ଗଂଗାଧର ମେହେର ମାର୍ଗ

ଭୁବନେଶ୍ୱର - ୭୫୧୦୧୩

ଦୂରଭାଷ: ୦୬୭୪-୨୩୦୧୭୨୫, ୨୩୦୧୩୩୯

ମୁଖବନ୍ଧ

କଥାରେ ଅଛି ସ୍ଵାସ୍ଥ୍ୟ ହିଁ ସମ୍ପଦ । ଯେ କୌଣସି ଦେଶର ବିକାଶର ମାନଦଣ୍ଡ ନିର୍ଦ୍ଧାରଣ କଲାବେଳେ ସେଠାକାର ଲୋକଙ୍କ ସ୍ଵାସ୍ଥ୍ୟାବସ୍ଥାକୁ ଏକ ସୂଚକ ହିସାବରେ ନିଆଯାଏ । ଆମ ଦେଶରେ ବିଜ୍ଞାନର ଆଶାତୀତ ଅଗ୍ରଗତି, ସୂଚନା ଓ ପ୍ରଯୁକ୍ତି ବିଦ୍ୟାର ବହୁଳ ପ୍ରସାର ଓ ପ୍ରଚାର ଘଟିଥିଲେ ମଧ୍ୟ ଲୋକଙ୍କ ସ୍ଵାସ୍ଥ୍ୟାବସ୍ଥାରେ ଯେ କ୍ରମଶଃ ଅବନତି ଘଟିଛି, ସେକଥାଟା ଆଉ ଅଛପା ରହିନାହିଁ । ବିଭିନ୍ନ ପ୍ରକାର ସ୍ଵାସ୍ଥ୍ୟ-ଭିତ୍ତିକ ସମସ୍ୟା ମଧ୍ୟରୁ ଏଚ୍.ଆଇ.ଭି./ଏଡସ୍ ଏକ ବହୁ ଚର୍ଚ୍ଚିତ ସମସ୍ୟା ଭାବେ ପରିଗଣିତ ହେଉଛି । ତେଣୁ ଏଚ୍.ଆଇ.ଭି. / ଏଡସର ମୁକାବିଲା ପାଇଁ ସାରା ବିଶ୍ଵ ଏବେ ତପୁର । ଏଚ୍.ଆଇ.ଭି. ସଂକ୍ରମଣର ପ୍ରତିରୋଧ ସହ ଯେଉଁମାନେ ସଂକ୍ରମିତ ସେମାନଙ୍କ ସେବା, ଯତ୍ନ ଓ ପରାମର୍ଶ ଏବେ ଏଡସ ନିୟନ୍ତ୍ରଣ କାର୍ଯ୍ୟକ୍ରମର ମୂଳମନ୍ତ୍ର ।

ବର୍ତ୍ତମାନ ଯୁବଗୋଷ୍ଠୀଙ୍କ ପାଇଁ ଏଡସ ଏକ ପ୍ରମୁଖ ସମସ୍ୟା । ପ୍ରାୟତଃ ୫୦ ପ୍ରତିଶତ ନୂତନ ଏଚ୍.ଆଇ.ଭି ସଂକ୍ରମଣ ୧୫ ରୁ ୨୪ ବର୍ଷ ବୟସ୍କ ଯୁବକ-ଯୁବତୀମାନଙ୍କଠାରେ ଘଟିବାର ଦେଖାଯାଉଛି । ଆଂଶିକ ଭାବେ ଏହାର କାରଣ ହେଲା ଯେ, ପୃଥିବୀର ଜନସଂଖ୍ୟାର ଏକ ବୃହତ୍ ଅଂଶ ହେଉଛନ୍ତି ଯୁବକଯୁବତୀ । ଦ୍ଵିତୀୟତଃ ଏଚ୍.ଆଇ.ଭି. ସଂକ୍ରମଣ ମୁଖ୍ୟତଃ ଯୌନକ୍ରିୟା ମାଧ୍ୟମରେ ସଂକ୍ରମିତ ହେଉଥିବାରୁ ଯୌନସକ୍ରିୟ ଯୁବଗୋଷ୍ଠୀ ଏଥିରେ ସର୍ବାଧିକ ଆକ୍ରାନ୍ତ ହେଉଛନ୍ତି । ଆମ ସାମାଜିକ ଓ ସାଂସ୍କୃତିକ ବ୍ୟବସ୍ଥା ଯୋଗୁଁ ଯୌନାଚାର ସଂପର୍କିତ ଅଜ୍ଞତା ବିଶେଷ କରି ନିରାପଦ ଯୌନଚର୍ଯ୍ୟା ବିଷୟରେ ଅନଭିଜ୍ଞତା ସେମାନଙ୍କ ପାଇଁ ମୁଖ୍ୟ ବିପଦ । ତେଣୁ ସଠିକ୍ ତଥ୍ୟ ପାଇବା ପାଇଁ ଏକ ଅନୁକୂଳ ପରିବେଶ ଆବଶ୍ୟକ ।

ସେଣ୍ଟର ଫର୍ ଯୁଥ୍ ଏଣ୍ଡ ସୋସିଆଲ ଡେଭଲପମେଣ୍ଟ (ସି.ଡ୍ଵାଇ.ଏସ୍.ଡି.) ଯୌନ/ପ୍ରଜନନ ସ୍ଵାସ୍ଥ୍ୟ ଓ ଏଚ୍.ଆଇ.ଭି./ଏଡସର ସମନ୍ବୟ କରି ଏହି ସମ୍ବନ୍ଧୀୟ ସଠିକ୍ ସୂଚନା ଯୁବଗୋଷ୍ଠୀଙ୍କୁ ଉପଲବ୍ଧ କରିବା ପାଇଁ କାର୍ଯ୍ୟ କରୁଛି । ଏହାର ମୂଳ ଉଦ୍ଦେଶ୍ୟ ହେଲା ଯୌନ ଶିକ୍ଷା ଓ ଏଚ୍.ଆଇ.ଭି / ଏଡସର ସମନ୍ବୟ ଶିକ୍ଷା ବ୍ୟବସ୍ଥାରେ ଅନ୍ତର୍ଭୁକ୍ତ କରିବା । ଏଥିପାଇଁ ବିଭିନ୍ନ କାର୍ଯ୍ୟକ୍ରମ ହାତକୁ ନିଆଯାଇଛି ।

ପଞ୍ଚାୟତ ସ୍ତରରେ ଅନୁଷ୍ଠିତ ହେଉଥିବା ବିଭିନ୍ନ ବିକାଶମୂଳକ କାର୍ଯ୍ୟର ସଫଳତା ମୁଖ୍ୟତଃ ପଞ୍ଚାୟତିରାଜ ଅନୁଷ୍ଠାନର ସଦସ୍ୟ / ସଦସ୍ୟାଙ୍କ ମନୋଭାବ ଓ କାର୍ଯ୍ୟଦକ୍ଷତା ଉପରେ ନିର୍ଭର କରେ । ବିଭିନ୍ନ ପ୍ରକାର କାର୍ଯ୍ୟଭାର ହେତୁ ସାଧାରଣତଃ ପଞ୍ଚାୟତ ପ୍ରତିନିଧିମାନେ ଶିକ୍ଷା, ସ୍ଵାସ୍ଥ୍ୟ, ରାସ୍ତାଘାଟ ନିର୍ମାଣ, ଜଳ ଯୋଗାଣ, ଭରା ବନ୍ଧନ, ନିର୍ଦ୍ଦିଷ୍ଟ କର୍ମ ନିଯୁକ୍ତି ଭଳି ଗୁରୁତ୍ଵପୂର୍ଣ୍ଣ କାର୍ଯ୍ୟଗୁଡ଼ିକ ପ୍ରତି ବିଶେଷ ଧ୍ୟାନ ଦେଇଥାନ୍ତି । କିନ୍ତୁ ବିଭିନ୍ନ କାର୍ଯ୍ୟକ୍ରମ ବିଷୟରେ ଜନ ସଚେତନତା ଆଶାନୁରୂପ ଭାବେ ହୋଇପାରୁନାହିଁ । ଫଳରେ ସମାଜରେ ନାନା ପ୍ରକାର ବିଶ୍ଵାସୀଳ ଦେଖାଦେଉଛି । ଯାହାର ଶିକାର ହେଉଛନ୍ତି ବିଶେଷତଃ ଯୁବ ସମାଜ । ଅସଚେତନତା ଫଳରେ କେତେକ କୁ ଅଭ୍ୟାସର ବଶବର୍ତ୍ତୀ ହୋଇ ଏଚ୍.ଆଇ.ଭି. / ଏଡସ ଭଳି ମାରାତ୍ମକ ସଂକ୍ରମକ ରୋଗରେ ସେମାନେ ପୀଡ଼ିତ ହେଉଛନ୍ତି । ବିଭିନ୍ନ କାର୍ଯ୍ୟକ୍ରମ ମାଧ୍ୟମରେ ଯୁବ ସମାଜ ମଧ୍ୟରେ ସଚେତନତା ସୃଷ୍ଟି କରିବା, ନିର୍ଦ୍ଦିଷ୍ଟ କର୍ମ ନିଯୁକ୍ତି ମାଧ୍ୟମରେ ସ୍ଥାନାନ୍ତରଣକୁ ରୋକିବା, ସୁସ୍ଥ ଜୀବନଯାପନ ପାଇଁ ସେମାନଙ୍କୁ ଉଚିତ ପରାମର୍ଶ ଓ ଦିଗ୍‌ଦର୍ଶନ ଦେବାରେ ପଞ୍ଚାୟତ ପ୍ରତିନିଧିମାନଙ୍କ ଭୂମିକା ଅତ୍ୟନ୍ତ ଗୁରୁତ୍ଵପୂର୍ଣ୍ଣ । ଗୋଷ୍ଠୀସ୍ତରରେ ପଞ୍ଚାୟତ ପ୍ରତିନିଧିଙ୍କ ଏଚ୍.ଆଇ.ଭି ସମ୍ବନ୍ଧୀୟ ସଚେତନତା ଓ ସେମାନଙ୍କର ଗୁରୁତ୍ଵପୂର୍ଣ୍ଣ ଭୂମିକାକୁ ଅଧିକ ବ୍ୟାପକ କରିବା ପାଇଁ ଏହି ମତ୍ୟୁଲ୍ଲଟି ପ୍ରସ୍ତୁତ କରାଯାଇଛି ।

ଏହାକୁ ଯଥା ସମ୍ଭବ ସହଜ, ସରଳ ଓ ବୋଧଗମ୍ୟ କରିବାକୁ ଚେଷ୍ଟା କରାଯାଇଛି । ପ୍ରସ୍ତୁତିରେ କିଛି ତ୍ରୁଟି ଆଇପାରେ । ଆପଣଙ୍କ ମତାମତ ପାଇଲେ ଖୁସି ହେବୁ । ଆଶା କରୁ ତାଲିମ ମତ୍ୟୁଲ୍ଲଟି ଉଦ୍ଦିଷ୍ଟ ଲକ୍ଷ୍ୟ ପୂରଣ କରିବାରେ ସମର୍ଥ ହେବ ।

ସି.ଡ୍ଵାଇ.ଏସ୍.ଡି.
ଭୁବନେଶ୍ଵର

ସୂଚୀପତ୍ର

କ୍ର.ନଂ	ବିଷୟ	ପୃଷ୍ଠା
୧.	ପ୍ରଶିକ୍ଷଣ ପୁସ୍ତିକାର ସଫଳ ବ୍ୟବହାର ପାଇଁ କେତୋଟି ଜାଣିବା କଥା	୪
୨.	ପ୍ରଶିକ୍ଷକମାନଙ୍କ ଦାୟିତ୍ୱ	୫
୩.	ପ୍ରସ୍ତାବିତ ବିଭିନ୍ନ ପ୍ରଶିକ୍ଷଣ ପଦ୍ଧତି, ପ୍ରଶିକ୍ଷଣ ସାମଗ୍ରୀ ଓ ଅଧିବେଶନ ନିମନ୍ତେ ପ୍ରସ୍ତୁତି	୬
୪.	କାର୍ଯ୍ୟସୂଚୀ	୭
୫.	ଅଧିବେଶନ :	
	କ. ସ୍ୱାଗତ ଓ ଆତ୍ମ ପରିଚୟ ପ୍ରଦାନ	୯
	ଖ. କର୍ମଶାଳାର ଉଦ୍ଦେଶ୍ୟ ଓ ପ୍ରତ୍ୟାଶା ବିନିମୟ	୯
	ଗ. ନିୟମାବଳୀ ପ୍ରସ୍ତୁତି	୧୦
	ଘ. ଯୌନ ଓ ପ୍ରଜନନ ସ୍ୱାସ୍ଥ୍ୟ ଏବଂ ସମସ୍ୟା	୧୧
	ଙ. ଯୌନ ଓ ପ୍ରଜନନ ମାର୍ଗ ସଂକ୍ରମଣ	୧୯
	ଚ. ଏଚ୍‌ଆଇଭି / ଏଡ୍‌ସ୍	୨୪
	ଛ. ପରାମର୍ଶ	୨୮
	ଜ. ଆମ ଭୂମିକା	୩୨
	ଝ. ମୂଲ୍ୟାୟନ	୩୫
୬.	ସୂଚନା ପତ୍ର	୩୭

ପ୍ରଶିକ୍ଷଣ ପୁସ୍ତିକାର ସଫଳ ବ୍ୟବହାର ପାଇଁ କେତୋଟି ଜାଣିବା କଥା

ତାଲିମକାର୍ଯ୍ୟକ୍ରମକୁ ସଫଳ ରୂପେ ସଞ୍ଚାଳନ କରିବା ପାଇଁ ମଡ଼୍ୟୁଲରେ ଯଥାସ୍ଥାନରେ ପ୍ରଶିକ୍ଷକଙ୍କ ପାଇଁ ଆବଶ୍ୟକ ସୂଚନା ଓ ନିର୍ଦ୍ଦେଶ ଦିଆଯାଇଛି । ଏହା ବ୍ୟତୀତ ଏହି ମଡ଼୍ୟୁଲର ଫଳପ୍ରଦ ବ୍ୟବହାର ପାଇଁ ପ୍ରଶିକ୍ଷକ ନିମ୍ନ କେତୋଟି ବିଷୟ ଉପରେ ଧ୍ୟାନ ଦେବା ନିହାତି ଆବଶ୍ୟକ ।

- ପ୍ରଶିକ୍ଷକ ତାଲିମ କାର୍ଯ୍ୟକ୍ରମ ପରିଚାଳନା କରିବା ପୂର୍ବରୁ ମଡ଼୍ୟୁଲଟିକୁ ଭଲଭାବେ ପଢ଼ି ବୁଝିବା ଆବଶ୍ୟକ । ଏହାଦ୍ୱାରା ପ୍ରଶିକ୍ଷଣ ସମୟରେ ଏହାକୁ ବାରମ୍ବାର ଦେଖିବାକୁ ପଡ଼ିବ ନାହିଁ । ପ୍ରଶିକ୍ଷାର୍ଥୀମାନଙ୍କ ସମ୍ମୁଖରେ ଏକ ଆଦର୍ଶ ପ୍ରଶିକ୍ଷଣ ପରିଚାଳନାର ନମୁନା ରଖାଯାଇପାରିବ ।
- ଯଦି କୌଣସି ଅଧିବେଶନକୁ ଦୁଇଜଣ ପ୍ରଶିକ୍ଷକ ମିଳିତଭାବେ ସଂଚାଳନ କରିବେ, ତେବେ ପ୍ରତ୍ୟେକଙ୍କର ଭୂମିକା ଓ ଦାୟିତ୍ୱ ସମ୍ପର୍କରେ ଆଲୋଚନା ପୂର୍ବକ ସ୍ଥିର କରିନେଲେ କାର୍ଯ୍ୟକ୍ରମଟି ସୁଚାରୁ ରୂପେ ତୁଲାାଇହେବ ।
- ପ୍ରଶିକ୍ଷକ ଅଂଶଗ୍ରହଣକାରୀ ପକ୍ଷଟି ମାଧ୍ୟମରେ ପ୍ରଶିକ୍ଷଣ କାର୍ଯ୍ୟ ପରିଚାଳନା କରିବେ ।
- ପ୍ରଶିକ୍ଷକ ମୁକ୍ତ ଉତ୍ତର ମୂଳକ ତଥା ଅନୁସନ୍ଧିତ ମୂଳକ ପ୍ରଶ୍ନ ପଚାରିବାର କୌଶଳ ହାସଲ କରିଥିବେ । ବିଶେଷତଃ ପ୍ରଶ୍ନଗୁଡ଼ିକ ସ୍ଥାନୀୟ ଆବଶ୍ୟକତା ଉପରେ ଆଧାରିତ ହୋଇଥିବା ଉଚିତ୍ ।
- ମଡ଼୍ୟୁଲରେ ସରଳ ଭାଷା ଓ ସାଧାରଣ ବ୍ୟକ୍ତିର ବୁଝିବା ଭଳି ଶବ୍ଦ ବ୍ୟବହାର ପାଇଁ ପ୍ରଚେଷ୍ଟା କରାଯାଇଛି । ପ୍ରଶିକ୍ଷଣ ସମୟରେ ଆବଶ୍ୟକ ଅନୁସାରେ ଏହାର ପରିବର୍ତ୍ତନ କରାଯାଇପାରେ ।
- ବିଷୟ ବସ୍ତୁ ସମ୍ବନ୍ଧୀୟ ପ୍ରଶ୍ନର ଉତ୍ତର ଦେବା ପାଇଁ ପ୍ରଶିକ୍ଷକଙ୍କର ଯଥେଷ୍ଟ ଦକ୍ଷତା ରହିବା ଉଚିତ୍ । କାର୍ଯ୍ୟସୂଚୀ ଅନୁଯାୟୀ ଅଧିକ ଶକ୍ତି ନହୋଇ ପ୍ରଶିକ୍ଷାର୍ଥୀଙ୍କ ଆବଶ୍ୟକତାକୁ ଦୃଷ୍ଟିରେ ରଖିବା ଦରକାର ।
- ପ୍ରଶିକ୍ଷକ ଅଧିବେଶନଗୁଡ଼ିକୁ ବେଳେ ବେଳେ ୨ ଭାଗରେ ବିଭକ୍ତ କରି ତାହା ମଧ୍ୟରେ ଶକ୍ତି ସଞ୍ଚାରକ କାର୍ଯ୍ୟ ଅନ୍ତର୍ଭୁକ୍ତ କରିବା ନିମନ୍ତେ କୌଶଳ ଜାଣିଥିବା ଆବଶ୍ୟକ ।

ତାଲିମ କାର୍ଯ୍ୟ ଶ୍ରେଣୀକକ୍ଷ ଭିତ୍ତିକ ଅଟେ । ତେଣୁ ଯେ ପର୍ଯ୍ୟନ୍ତ ପ୍ରଶିକ୍ଷାର୍ଥୀ ତାକୁ ନିଜ ଅଞ୍ଚଳରେ କାର୍ଯ୍ୟରେ ପ୍ରୟୋଗ କରିନାହାନ୍ତି, ସେ ପର୍ଯ୍ୟନ୍ତ ତାଲିମ ସଫଳ ହେବନାହିଁ । ଏହି ତାଲିମ କାର୍ଯ୍ୟକ୍ରମର ନିର୍ଯ୍ୟାସ ପ୍ରଶିକ୍ଷାର୍ଥୀମାନେ କାର୍ଯ୍ୟରେ ସଫଳ ରୂପାୟନ କରିବେ ବୋଲି ଜାଣିବା ଦରକାର ।

ପ୍ରଶିକ୍ଷକମାନଙ୍କ ଦାୟିତ୍ୱ

ପ୍ରଶିକ୍ଷକ କ'ଣ କରିବା ଉଚିତ୍

- ପ୍ରଶିକ୍ଷାର୍ଥୀମାନଙ୍କୁ ସର୍ବଦା ସକ୍ରିୟ କରି ରଖନ୍ତୁ ଓ ସମସ୍ତଙ୍କର ଅଂଶଗ୍ରହଣକୁ ନିଶ୍ଚିତ କରି ରଖନ୍ତୁ।
- ଅନ୍ୟମାନଙ୍କର ମତାମତକୁ ସମ୍ମାନ ଦିଅନ୍ତୁ। ସମସ୍ତଙ୍କୁ ନିଜସ୍ୱ ମତାମତ ଦେବାପାଇଁ ଉତ୍ସାହିତ କରନ୍ତୁ।
- ପ୍ରଶିକ୍ଷକ ନିଷ୍ପତ୍ତି ନନେଇ ପ୍ରଶିକ୍ଷାର୍ଥୀମାନଙ୍କୁ ନିଷ୍ପତ୍ତି ନେବା ପାଇଁ ସୁଯୋଗ ଦିଅନ୍ତୁ।
- ପ୍ରଶିକ୍ଷାର୍ଥୀମାନଙ୍କ ମନରେ ବିଶ୍ୱାସ ସୃଷ୍ଟି କରନ୍ତୁ ଓ ତଥ୍ୟର ଗୋପନୀୟତା ରକ୍ଷା କରନ୍ତୁ।
- ପ୍ରତ୍ୟେକ କାର୍ଯ୍ୟ ଠିକ୍ ସମୟରେ ଶେଷ କରିବା ପାଇଁ ସ୍ପଷ୍ଟଭାବେ ସୂଚନା ପ୍ରଦାନ କରନ୍ତୁ।

କ'ଣ ନକରିବା ଉଚିତ୍

- ଡର୍କଯୋଗ୍ୟ ବିଷୟ/ପ୍ରସଙ୍ଗ ଉପରେ ନିଜର ମୂଲ୍ୟବୋଧ ଓ ବିଚାରକୁ ପ୍ରଶିକ୍ଷାର୍ଥୀମାନଙ୍କ ଉପରେ ଲଦି ନଦେଇ ବିଭିନ୍ନ ବିଚାର ଓ ଦୃଷ୍ଟିଭଙ୍ଗୀ ସୃଷ୍ଟି କରିବା ପାଇଁ ଯଥେଷ୍ଟ ଖୋରାକ୍ ଯୋଗାନ୍ତୁ।
- କୌଣସି ଅଧିବେଶନର ଆଲୋଚନା ବେଳେ ବ୍ୟକ୍ତି ବିଶେଷ କିମ୍ବା ଗୋଷ୍ଠୀକୁ ଆଘାତ ଦେବା ଅନୁଚିତ। ଏଥିପାଇଁ କେବଳ ତତ୍ ସହ ଜଡ଼ିତ କୈଶୋର ସମସ୍ୟା, ସେ ସମ୍ପର୍କୀୟ ଉଦ୍‌ବେଗ ଜନକ ସ୍ଥିତି ଓ ତାହାର ଗମ୍ଭୀରତାକୁ ପ୍ରାଧାନ୍ୟ ଦିଆଯିବା ଉଚିତ୍।
- ପ୍ରଶିକ୍ଷାର୍ଥୀମାନଙ୍କ ମଧ୍ୟରେ ନିଜସ୍ୱ ଅନୁଭୂତି ଓ ଅନୁଭବଗୁଡ଼ିକର ଆଦାନ ପ୍ରଦାନ ଅବଶ୍ୟ ବାଞ୍ଛନୀୟ, ମାତ୍ର ଏଥିପାଇଁ ଅଧିବେଶନର ମୂଳ ଲକ୍ଷ୍ୟ ଓ ସମୟକୁ ନଷ୍ଟ କରିବା ଉଚିତ ନୁହେଁ।
- ପ୍ରଶିକ୍ଷାର୍ଥୀମାନଙ୍କର ମତବ୍ୟ ବିରୋଧ କରୁଛି ବୋଲି ଭାବନ୍ତୁ ନାହିଁ।
- ପ୍ରଶିକ୍ଷାର୍ଥୀମାନଙ୍କୁ ଅତୁଆ ଓ ଅପ୍ରୀତିକର ପରିସ୍ଥିତିରେ ରଖିଲା ଭଳି କୌଣସି କାର୍ଯ୍ୟ କରନ୍ତୁ ନାହିଁ। ସେମାନଙ୍କର ସହମତ ଓ ସହଯୋଗପ୍ରତି ଧ୍ୟାନ ରଖନ୍ତୁ।

ପ୍ରସ୍ତାବିତ ପ୍ରଶିକ୍ଷଣ ପଦ୍ଧତି ଓ ପ୍ରଶିକ୍ଷଣ ସାମଗ୍ରୀ

ପ୍ରତ୍ୟେକ ଅଧିବେଶନ ପାଇଁ ବିଭିନ୍ନ ପ୍ରକାରର ପ୍ରଶିକ୍ଷଣ ପଦ୍ଧତି ପ୍ରସ୍ତାବ ଦିଆଯାଇଛି । ନିମ୍ନରେ ଏହା ଉପରେ ସମ୍ୟକ ସୂଚନା ଦିଆଯାଇଛି ।

<p>ଦଳଗତ ଆଲୋଚନା</p>	<p>ସମସ୍ତଙ୍କର ଅଂଶଗ୍ରହଣ ଏଥିରେ ମୁଖ୍ୟ ଭୂମିକା ଗ୍ରହଣ କରେ । ଏହି ପଦ୍ଧତି ମାଧ୍ୟମରେ ସମସ୍ତ ଅଂଶଗ୍ରହଣକାରୀ ନିଜର ମୁକ୍ତ ମତାମତ ଦେବାକୁ ସୁଯୋଗ ପାଆନ୍ତି ଓ ଅନ୍ୟର ମତକୁ ଶୁଣନ୍ତି ଏବଂ ସମ୍ମାନ ଦିଅନ୍ତି । ଏପରି ଦଳଗତ ଆଲୋଚନା ସମସ୍ତଙ୍କର ଅଂଶଗ୍ରହଣକୁ ଉତ୍ସାହିତ କରେ ଏବଂ ଅନୌପଚାରିକ ପରିବେଶ ସୃଷ୍ଟି କରେ । ତେଣୁ ଏପରି ଦଳଗତ ଆଲୋଚନା ୪-୫ ଜଣ ବ୍ୟକ୍ତିଙ୍କ ମଧ୍ୟରେ ସୀମିତ ହେବା ଉଚିତ୍ ।</p>
<p>ମାନସ ମନୁନ</p>	<p>ଏହି ପଦ୍ଧତି ମାଧ୍ୟମରେ ପ୍ରଶିକ୍ଷାର୍ଥୀଙ୍କୁ କୌଣସି ଏକ ନିର୍ଦ୍ଦିଷ୍ଟ ବିଷୟ ବସ୍ତୁ / ସମସ୍ୟା ଉପରେ ମତାମତ ଦେବା ପାଇଁ, ତାଲିକା କରିବା ପାଇଁ ଏବଂ ନିଜ ଧାରଣା/ଭାବନାକୁ ବ୍ୟକ୍ତ କରିବା ପାଇଁ ପ୍ରଶିକ୍ଷକଙ୍କ ଦ୍ୱାରା ଉତ୍ସାହିତ କରାଯାଏ । ଏହି ପଦ୍ଧତି ପ୍ରଶିକ୍ଷାର୍ଥୀମାନଙ୍କ ସୃଜନାତ୍ମକ ଚିନ୍ତନ ଓ ଯେଉଁ ପ୍ରଶିକ୍ଷାର୍ଥୀ ସାଧାରଣତଃ ଅଧିକ ନୀରବ ରହନ୍ତି ସେମାନଙ୍କୁ ନିୟୋଜିତ ରଖିବାରେ ସାହାଯ୍ୟ କରେ । ବ୍ୟକ୍ତିଙ୍କ ଧାରଣା/ ଭାବନାର ବିଭିନ୍ନତା, ସମସ୍ୟା ସମାଧାନର ବିଭିନ୍ନ ପଦ୍ଧା ଏବଂ ସମସ୍ୟାର ଜଟିଳତାକୁ ହୃଦବୋଧ କରିବାରେ ଏହି ପଦ୍ଧତି ପ୍ରଶିକ୍ଷାର୍ଥୀଙ୍କୁ ସୁଯୋଗ ଦେଇଥାଏ ।</p>
<p>ଭାଷଣ :</p>	<p>କମ୍ ସମୟରେ ଅଧିକ ତଥ୍ୟକୁ ସଂକ୍ଷିପ୍ତ ଭାବେ ବକୃତା ପ୍ରଦାନ କରିବାକୁ ଏହି ପଦ୍ଧତି ବ୍ୟବହାର କରାଯାଏ । ଅତ୍ୟଧିକ ତଥ୍ୟ ପ୍ରଦାନ କରି ପ୍ରଶିକ୍ଷାର୍ଥୀଙ୍କୁ ଭାରାକ୍ରାନ୍ତ ନ କରିବା ପାଇଁ ଏହି ଶିକ୍ଷା ପଦ୍ଧତି ଉପରେ ଗୁରୁତ୍ୱ ଦିଆଯାଏ । ଏହାର ସମ୍ଭାଷଣ ପାଇଁ ଏକ ସଂକ୍ଷିପ୍ତ ଲିଖିତ ବକ୍ତବ୍ୟକୁ ଅନୁସରଣ କରି ସଂପୂର୍ଣ୍ଣ ଉପସ୍ଥାପନା ପାଇଁ ସୁପାରିଶ କରାଯାଏ ।</p>
<p>ପୋଷ୍ଟର :</p>	<p>ଏହି ପଦ୍ଧତି ବିଷୟବସ୍ତୁ ସମ୍ବନ୍ଧୀୟ ତଥ୍ୟ ତଥା ଶିକ୍ଷା ଦେବାପାଇଁ ବ୍ୟବହାର କରାଯାଏ । ଏହା ଅଧିକ ଉତ୍ସାହଜନକ ଓ ଅଧିକାଂଶ ସଭ୍ୟଙ୍କର ଅଂଶଗ୍ରହଣ</p>

	<p>କରିବାରେ ଉତ୍ସାହିତ କରେ । ଏହା ମାଧ୍ୟମରେ ପ୍ରଶିକ୍ଷାର୍ଥୀଙ୍କ ବିଶ୍ଳେଷଣାତ୍ମକ ଚିନ୍ତାଧାରା, ସୃଜନାତ୍ମକ ଚିନ୍ତାଧାରାର ଉନ୍ନତି ହୁଏ । ପୋଷ୍ଟର ବ୍ୟବହାର ଦ୍ୱାରା ଏହା ସହଜ ମନେ ହୁଏ ।</p>
<p>ଚରିତ୍ର ଅଭିନୟ :</p>	<p>ଏହା ଏକ ଫଳପ୍ରସ୍ତୁତ ପ୍ରଶିକ୍ଷଣ ପଦ୍ଧତି ଯାହା ଏକ ଅବସ୍ଥା, ପରିସ୍ଥିତିକୁ ପ୍ରଶିକ୍ଷାର୍ଥୀମାନଙ୍କୁ ଆଲୋଚନା ଓ ବିଶ୍ଳେଷଣ କରି ଉପସ୍ଥାପନା କରିବାରେ ଉତ୍ସାହିତ କରିଥାଏ । ଏହା ଦ୍ୱାରା ପ୍ରଶିକ୍ଷାର୍ଥୀ ନିଜ ଗୋଷ୍ଠୀର ସମସ୍ୟାକୁ ଅଧିକ ହୃଦବୋଧ, ଅନୁଭବ କରନ୍ତି । ଏହାର ସମ୍ଭାବ୍ୟ ସମାଧାନ ପାଇବାକୁ ପ୍ରଚେଷ୍ଟା କରନ୍ତି ଓ ତାର କିପରି ମୁକାବିଲା କରାଯିବ, ସେଥିପାଇଁ ଦଳଗତଭାବେ ପଦକ୍ଷେପ ନିଅନ୍ତି ।</p>
<p>ଘଟଣା ଅନୁଧ୍ୟାନ :</p>	<p>ଏହି ପଦ୍ଧତି ମାଧ୍ୟମରେ ବାସ୍ତବିକ ଘଟଣାଗୁଡ଼ିକୁ ଗପ / ଘଟଣା ମାଧ୍ୟମରେ ପ୍ରଶିକ୍ଷାର୍ଥୀଙ୍କ ନିକଟରେ ଚିତ୍ରଣ କରାଯାଏ, ଯାହା ସେମାନଙ୍କୁ ସମସ୍ୟାର ବିଶ୍ଳେଷଣ କରିବାରେ ସହାୟତା କରିଥାଏ । ଏହି ମଡ୍ୟୁଲରେ ଥିବା ପ୍ରତ୍ୟେକ ଘଟଣା ସହ କିଛି ପ୍ରଶ୍ନ ମଧ୍ୟ ରହିଛି ଯାହା ପ୍ରଶିକ୍ଷାର୍ଥୀଙ୍କୁ ଦଳମଧ୍ୟରେ ଅଧିକ ଆଲୋଚନା ଏବଂ ଡିସ୍କସନ୍ ପାଇଁ ପ୍ରୋତ୍ସାହିତ କରିବ । ଏହା ଦ୍ୱାରା ଯେଉଁ ସଠିକ ତଥ୍ୟ ପ୍ରଶିକ୍ଷକ ଦେବାକୁ ଚାହୁଁଥିବେ ତାହା ପ୍ରଶିକ୍ଷାର୍ଥୀଙ୍କ ମତାମତ ସହ ଯୋଡ଼ିବାପାଇଁ ସାହାଯ୍ୟ କରେ ।</p>

ପ୍ରଶିକ୍ଷଣ ସାମଗ୍ରୀ

ଏହି ପ୍ରଶିକ୍ଷଣ କାର୍ଯ୍ୟରେ ବିଭିନ୍ନ ପ୍ରଶିକ୍ଷଣ ସାମଗ୍ରୀ ବ୍ୟବହାର କରାଯିବ ଯଥା: ମାର୍କର କଲମ, ଫ୍ଲୁପ ଚାର୍ଟ, ଚିତ୍ରାଙ୍କନ କାଗଜ, ଚକ୍ ବୋର୍ଡ, ସମ୍ବଳିତ ତଥ୍ୟ/ସୂଚନା ପତ୍ର, ଚିତ୍ରପଟ / ପୋଷ୍ଟର, ଅଠା, ଷ୍ଟେଟ ପେନ୍ ।

ଅଧିବେଶନ ନିମନ୍ତେ ପ୍ରସ୍ତୁତି

ପ୍ରତ୍ୟେକ ଅଧିବେଶନ ପୂର୍ବରୁ, ପ୍ରଶିକ୍ଷକ ନିମ୍ନ ବିଷୟ ପ୍ରତି ଧ୍ୟାନ ଦେବା ଉଚିତ ।

- ପ୍ରତ୍ୟେକ ଅଧିବେଶନକୁ ଆରମ୍ଭରୁ ଶେଷ ପର୍ଯ୍ୟନ୍ତ ସବିଶେଷ ପଢ଼ିବା ଉଚିତ ଯଦ୍ୱାରା ବିଷୟବସ୍ତୁ କିପରି ସୋପାନକ୍ରମେ ଗତି କରୁଛି ବୁଝିପାରିବେ ।
- ଅଧିବେଶନ ପାଇଁ ଆବଶ୍ୟକ ସାମଗ୍ରୀ ଓ ସମ୍ବଳ ପ୍ରସ୍ତୁତି କରିବେ (ଯଥା: ମାର୍କର ପେନ୍, ଫ୍ଲୁପଚାର୍ଟ, ସମ୍ବଳିତ ତଥ୍ୟ ଇତ୍ୟାଦି) ।

କାର୍ଯ୍ୟସୂଚୀ

ଦିବସ - ପ୍ରଥମ

ଅଧିବେଶନ	ବିରତି	ଅଧିବେଶନ	ବିରତି	ଅଧିବେଶନ	ବିରତି	ଅଧିବେଶନ
୧୦.୦୦	୧୧.୩୦	୧୧.୪୫	୧.୩୦	୨.୩୦	୪.୦୦	୪.୧୫
୧୧.୩୦	୧୧.୪୫	୧.୩୦	୨.୩୦	୪.୦୦	୪.୧୫	୫.୩୦
ସ୍ଵାଗତ ଓ ଆଡୁ ପରିଚୟ ପ୍ରଦାନ କର୍ମଶାଳାର ଉଦ୍ଦେଶ୍ୟ ଓ ପ୍ରତ୍ୟାଶା ବିନିମୟ ନିୟମାବଳୀ ପ୍ରସ୍ତୁତି	ଚା' ପାନ ବିରତି	ଯୌନ ଓ ପ୍ରଜନନ ସ୍ଵାସ୍ଥ୍ୟ ଏବଂ ସମସ୍ୟା	ମଧ୍ୟାହ୍ନ ଭୋଜନ ବିରତି	ଯୌନ ଓ ପ୍ରଜନନ ମାର୍ଗ ସଂକ୍ରମଣ	ଚା' ପାନ ବିରତି	ଏଚ୍.ଆଇ.ଭି / ଏଡ୍.ସ୍

ଦିବସ - ଦ୍ଵିତୀୟ

ଅଧିବେଶନ	ବିରତି	ଅଧିବେଶନ	ବିରତି	ଅଧିବେଶନ	ବିରତି	ଅଧିବେଶନ
୧୦.୦୦	୧୧.୩୦	୧୧.୪୫	୧.୩୦	୨.୩୦	୪.୦୦	୪.୧୫
୧୧.୩୦	୧୧.୪୫	୧.୩୦	୨.୩୦	୪.୦୦	୪.୧୫	୫.୩୦
ପରାମର୍ଶ	ଚା' ପାନ ବିରତି	ଆମ ଭୂମିକା	ମଧ୍ୟାହ୍ନ ଭୋଜନ ବିରତି	ଆମ ଭୂମିକା	ଚା' ପାନ ବିରତି	ମୂଲ୍ୟାୟନ ଓ କାର୍ଯ୍ୟକ୍ରମ ଶେଷ

ପ୍ରଶିକ୍ଷଣ ପ୍ରାରମ୍ଭ

ସ୍ଵାଗତ ଏବଂ ଆତ୍ମପରିଚୟ ପ୍ରଦାନ

ଲକ୍ଷ୍ୟ : ସମସ୍ତ ପ୍ରଶିକ୍ଷାର୍ଥୀଙ୍କୁ ସ୍ଵାଗତ ଜଣାଇବା ଓ ସମସ୍ତଙ୍କର ପରିଚୟ ପାଇବା

ପଦ୍ଧତି : ସମୂହ ଆଲୋଚନା

କାର୍ଯ୍ୟ ପ୍ରଣାଳୀ:

ସୋପାନ - ୧

- ପ୍ରଥମେ ସମସ୍ତ ପ୍ରଶିକ୍ଷାର୍ଥୀଙ୍କୁ ସ୍ଵାଗତ ଜଣାନ୍ତୁ।
- ସମସ୍ତଙ୍କୁ ନିଜର ପରିଚୟ ପ୍ରଦାନ କରନ୍ତୁ।
- ସମସ୍ତ ପ୍ରଶିକ୍ଷାର୍ଥୀଙ୍କୁ ନିଜର ସଂକ୍ଷିପ୍ତ ପରିଚୟ ଦେବା ପାଇଁ ଅନୁରୋଧ କରନ୍ତୁ।

ଉଦ୍ଦେଶ୍ୟ ଓ ପ୍ରତ୍ୟାଶା ବିନିମୟ

ଲକ୍ଷ୍ୟ:

- ସମସ୍ତ ପ୍ରଶିକ୍ଷାର୍ଥୀ ଏହି ୨ ଦିନିଆ ପ୍ରଶିକ୍ଷଣର ଉଦ୍ଦେଶ୍ୟ ଜାଣିବେ।
 - ପ୍ରଶିକ୍ଷାର୍ଥୀ ଏହି ପ୍ରଶିକ୍ଷଣରୁ କ'ଣ ଜାଣିବାକୁ ଇଚ୍ଛା ଅଛି ବୁଝିବେ।
- ପଦ୍ଧତି:** ଦଳଗତ ଆଲୋଚନା, ମତାମତ ଉପସ୍ଥାପନା
- ସାମଗ୍ରୀ :** ଷ୍ଟେର୍ ପେନ୍, ରଙ୍ଗ ବେରଙ୍ଗ ପୋଷ୍ଟକାର୍ଡ୍ ସାଇଜର କାଗଜ, ଅଠା, ଫ୍ଲୁପ୍‌ବାର୍ଡ୍।

କାର୍ଯ୍ୟ ପ୍ରଣାଳୀ:

ସୋପାନ - ୧

- ଏକ ଫ୍ଲୁପ୍‌ବାର୍ଡ୍ ମାଧ୍ୟମରେ ଏହି ପ୍ରଶିକ୍ଷଣର ଉଦ୍ଦେଶ୍ୟ ଲିପିବଦ୍ଧ କରି ଉପସ୍ଥାପନା କରନ୍ତୁ।

ପ୍ରଶିକ୍ଷକଙ୍କ ନିମନ୍ତେ ସୂଚନା:

ଉଦ୍ଦେଶ୍ୟ:

- ଏଡ଼ିଆଇଭି / ଏଡ଼ିଏର ଉନ୍ନାବହତା ଉପରେ ସଚେତନ ହେବେ।
- ଗୋଷ୍ଠୀରେ ଏକ ଅନୁକୂଳ ପରିବେଶ ସୃଷ୍ଟି ହେବ, ଯାହାଦ୍ଵାରା ଗୋଷ୍ଠୀରେ ଥିବା ଏହାସମ୍ବନ୍ଧୀୟ ଭ୍ରାନ୍ତ ଧାରଣା / ଅନ୍ଧବିଶ୍ଵାସ ମାତ୍ରା ହ୍ରାସ ହେବ।
- ଏଡ଼ିଆଇଭି / ଏଡ଼ିଏର ମାତ୍ରାକୁ ହ୍ରାସ କରିବା ଏବଂ ଏଡ଼ାଇବା ପାଇଁ PFI ସସସ୍ୟମାନେ ସେମାନଙ୍କ ଭୂମିକା ବିଶୟରେ ଅବଗତ ହେବେ।

ସୋପାନ - ୨

ସମସ୍ତ ପ୍ରଶିକ୍ଷାର୍ଥୀଙ୍କ ମଧ୍ୟରେ ଗୋଟିଏ ପୋଷ୍ଟକାର୍ଡ୍ ସାଇଜର କାଗଜ ଓ ଷ୍ଟେର୍ ପେନ୍ ଦିଅନ୍ତୁ। ସେମାନେ ଏହି ପ୍ରଶିକ୍ଷଣରୁ କ'ଣ ଜାଣିବାକୁ ଇଚ୍ଛା ଅଛି, ତାହା ଏହି କାର୍ଡ୍ ମାଧ୍ୟମରେ ବ୍ୟକ୍ତ କରିବାକୁ ଅନୁରୋଧ କରନ୍ତୁ।

ସୋପାନ - ୩

ସମସ୍ତ ପ୍ରଶିକ୍ଷାର୍ଥୀଙ୍କଠାରୁ କାର୍ଡ୍‌ଗୁଡ଼ିକୁ ସଂଗ୍ରହ କରି ଉଚ୍ଚ ସ୍ଵରରେ ପଢ଼ନ୍ତୁ ଏବଂ ସେଥିମଧ୍ୟରୁ କେଉଁ ଇଚ୍ଛାସାଗୁଡ଼ିକ ପୂରଣ ହୋଇପାରିବ / ହୋଇପାରିବ ନାହିଁ ତା'ର କାରଣ ଦର୍ଶାନ୍ତୁ। ସମସ୍ତଙ୍କୁ ସେମାନଙ୍କର ସହଯୋଗ ଓ ଅଂଶଗ୍ରହଣ ପାଇଁ ଧନ୍ୟବାଦ ଦେଇ ଅଧିବେଶନ ସମାପ୍ତ କରନ୍ତୁ।

ପ୍ରଶିକ୍ଷକଙ୍କ ପାଇଁ ସୂଚନା

ଉତ୍ତମ ଘଟଣାର ଆଲୋଚନାକୁ ଆଧାରକରି ପ୍ରଶିକ୍ଷାର୍ଥୀମାନେ ନିଜର “ସ୍ଵାସ୍ଥ୍ୟ” ସମ୍ପର୍କୀୟ ଧାରଣା ଉପରେ ଆଉଥରେ ଭାବିବା ପାଇଁ ସୁଯୋଗ ଦିଅନ୍ତୁ । କେବଳ ଉତ୍ତର ଉପରେ ଗୁରୁତ୍ଵ ନଦେଇ ପ୍ରଶିକ୍ଷାର୍ଥୀଙ୍କ ଚିନ୍ତା ଓ ଆଲୋଚନାକୁ “କୁମ୍ଭୀର” ଏପରି ଆଲୋଚନା କରନ୍ତୁ ଯେପରି “ସ୍ଵାସ୍ଥ୍ୟ”ର ସମସ୍ତ ଦିଗଗୁଡ଼ିକ ଯଥା-ଶାରୀରିକ, ମାନସିକ ଓ ସାମାଜିକ ପରିସ୍ଥିତି ହେବ । ସମସ୍ତଙ୍କୁ ଆଲୋଚନାରେ ସକ୍ରିୟ ଭାଗ ନେବା ପାଇଁ ଉତ୍ସାହିତ କରନ୍ତୁ ।

ସୋପାନ - ୪

“ସ୍ଵାସ୍ଥ୍ୟ” କହିଲେ ଆମେ କ’ଣ ବୁଝିବା- ଏସମ୍ପର୍କରେ ପ୍ରଶିକ୍ଷାର୍ଥୀମାନେ ବିଶଦ ଭାବରେ ଆଲୋଚନା ଓ ବିଶ୍ଳେଷଣ ପାଇଁ କିଛି ସମୟ ଦିଅନ୍ତୁ । ବିଭିନ୍ନ ମତଗୁଡ଼ିକୁ ଜଣେ ପ୍ରଶିକ୍ଷାର୍ଥୀ କଳାପଟା କିମ୍ବା ଫ୍ଲିପ୍‌ଚାର୍ଟରେ ଲେଖନ୍ତୁ ।

ପ୍ରଶିକ୍ଷକଙ୍କ ପାଇଁ ସୂଚନା

ପ୍ରତ୍ୟେକ ପ୍ରଶିକ୍ଷାର୍ଥୀ ସ୍ଵାସ୍ଥ୍ୟ ସମ୍ପର୍କରେ ନିଜର ଧାରଣାକୁ କହିଲାବେଳେ ନିଜର ଭାବନାକୁ ଅଭିବ୍ୟକ୍ତ କରିବାକୁ ଅନୁରୋଧ କରନ୍ତୁ (ସ୍ଵାସ୍ଥ୍ୟ ସମ୍ପର୍କୀୟ ଅନୁଶୀଳନାତ୍ମକ ଚିନ୍ତନ) । ଏ ସମ୍ପର୍କରେ ଅନ୍ୟମାନଙ୍କର ମତାମତ ଲୋଡ଼ନ୍ତୁ (ସହ ପ୍ରଶିକ୍ଷାର୍ଥୀଙ୍କ ଦ୍ଵାରା ଯାଞ୍ଚ)

ସୋପାନ - ୬

ବର୍ତ୍ତମାନ ବିଶ୍ଵ ସ୍ଵାସ୍ଥ୍ୟ ସଂଗଠନ ଦେଇଥିବା “ସ୍ଵାସ୍ଥ୍ୟ ସଂଜ୍ଞାକୁ ଫ୍ଲିପ୍‌ଚାର୍ଟରେ ଲିପିବଦ୍ଧ କରି ପ୍ରକାଶ କରନ୍ତୁ । ସଂଜ୍ଞାଟିର ତର୍କମା କଲାବେଳେ କେବଳ ରୋଗର ଅନୁପସ୍ଥିତି ଯେ ସ୍ଵାସ୍ଥ୍ୟ ନୁହେଁ, ଏକଥାକୁ ସ୍ପଷ୍ଟ ରୂପେ ସୂଚାଇ ଦିଅନ୍ତୁ ।

ସ୍ଵାସ୍ଥ୍ୟ

“ସ୍ଵାସ୍ଥ୍ୟ” କେବଳ ରୋଗର ଅନୁପସ୍ଥିତି ନୁହେଁ, ବରଂ ଏହା ବ୍ୟକ୍ତିର ସମ୍ପୂର୍ଣ୍ଣ ମାନସିକ, ଶାରୀରିକ ଓ ସାମାଜିକ ସୁସ୍ଥିତି ସୁସ୍ଥିତିକୁ ବୁଝାଏ ।”

ସୋପାନ - ୭

ସ୍ୱାସ୍ଥ୍ୟର ଅର୍ଥ ବୁଝିବା ପରେ ଘଟଣା ନଂ ୩ ଉଚ୍ଚସ୍ତରରେ ପଢ଼ି ଶୁଣାନ୍ତୁ ଓ ଧ୍ୟାନର ସହ ଶୁଣିବାକୁ କୁହନ୍ତୁ। ଏହି କାର୍ଯ୍ୟ ମାଧ୍ୟମରେ ପ୍ରଶିକ୍ଷାର୍ଥୀମାନେ ନିଜପାଇଁ ପ୍ରଜନନ ସ୍ୱାସ୍ଥ୍ୟର ସଂଜ୍ଞା ପ୍ରସ୍ତୁତ କରିବେ।

ଘଟଣା ନଂ - ୩

ରଞ୍ଜିତା ବିବାହର ୨ ବର୍ଷ ବିତିଗଲାଣି। କିନ୍ତୁ ଏ ପର୍ଯ୍ୟନ୍ତ ଗୋଟିଏ ଛୁଆ ହୋଇନାହିଁ। ତେଣୁ ଶାଶୁଘରର ସଦସ୍ୟ ଓ ସ୍ୱାମୀ ଅସନ୍ତୁଷ୍ଟ ହୋଇ ବହୁ ସମୟରେ ଗାଳି, ମାରପିଟ୍ କରନ୍ତି। ତା'ର ବନ୍ଧ୍ୟାତ୍ୱ ପାଇଁ ଗାଁ ଲୋକ ତାକୁ ଅଶୁଭ ମନେ କରନ୍ତି। ସ୍ୱାମୀ ଦେହଜୀବାଙ୍କ ନିକଟକୁ ଯାଆନ୍ତି। ରଞ୍ଜିତାର ବହୁଦିନ ଧରି ଯୈନ ସଂକ୍ରମଣର ଲକ୍ଷଣମାନ ଯେପରି ଧଳାସ୍ରାବ, ଯୈନାଙ୍ଗ କୁଣ୍ଡେଇ ହେବା, ପରିସ୍ରା ପୋଡ଼ା ଇତ୍ୟାଦି ହେଉଛି। ତେଣୁ ରଞ୍ଜିତା ଅଧିକାଂଶ ସମୟ ଭାରାକ୍ରାନ୍ତ ଓ ଦୁଃଖିତ ରହନ୍ତି।

ବର୍ତ୍ତମାନ ଆଲୋଚନା କରନ୍ତୁ

- ରଞ୍ଜିତାର କି ପ୍ରକାର ସ୍ୱାସ୍ଥ୍ୟଗତ ସମସ୍ୟା ଅଛି ?
- ତୁମେ ଏପରି କାହିଁକି ଭାବୁଛ ?
- ରଞ୍ଜିତାର ସାମାଜିକ ଓ ମାନସିକ ସୁସ୍ଥିତା ଥିଲା କି ?
- ତୁମେ ଏପରି କାହିଁକି ଭାବୁଛ ?
- ଉପରୋକ୍ତ ସମସ୍ତ ଶାରୀରିକ, ମାନସିକ ଓ ସାମାଜିକ ଅସୁସ୍ଥିତା ଶରୀରର କେଉଁ ଅଙ୍ଗ ଓ ତା'ର କାର୍ଯ୍ୟକାରୀତା ସହ ଜଡ଼ିତ ଥିଲା ?

ସୋପାନ - ୮

ତେବେ ପ୍ରଜନନ ସ୍ୱାସ୍ଥ୍ୟ କହିଲେ ଆମେ କ'ଣ ବୁଝିବା- ଏ ସମ୍ପର୍କରେ ପ୍ରଶିକ୍ଷାର୍ଥୀମାନଙ୍କୁ ବିଶଦ ଭାବରେ ଆଲୋଚନା ଓ ବିଶ୍ଳେଷଣ ପାଇଁ କିଛି ସମୟ ଦିଅନ୍ତୁ। ବିଭିନ୍ନ ମତଗୁଡ଼ିକୁ ଜଣେ ପ୍ରଶିକ୍ଷାର୍ଥୀ କଳାପଟା କିମ୍ବା ଫ୍ଲିପ୍‌ଚାର୍ଟରେ ଲେଖନ୍ତୁ।

ସୋପାନ - ୯

ବର୍ତ୍ତମାନ ବିଶ୍ୱ ସ୍ୱାସ୍ଥ୍ୟ ସଂଗଠନ ଦେଇଥିବା “ପ୍ରଜନନ ସ୍ୱାସ୍ଥ୍ୟ”ର ସଂଜ୍ଞାକୁ ପୋଷ୍ଟର ମାଧ୍ୟମରେ ପ୍ରକାଶ କରନ୍ତୁ। ସଂଜ୍ଞାଟିକୁ ତର୍ଜମା କଲାବେଳେ କେବଳ ପ୍ରଜନନ ଅଙ୍ଗରେ ଦେଖାଯାଉଥିବା ରୋଗର ଅନୁପସ୍ଥିତି ଯେ ପ୍ରଜନନ ସ୍ୱାସ୍ଥ୍ୟ ନୁହେଁ, ଏକଥାକୁ ସ୍ପଷ୍ଟ ରୂପେ ସୁଚାଇ ଦିଅନ୍ତୁ।

ପ୍ରଜନନ ସ୍ୱାସ୍ଥ୍ୟ

“ପ୍ରଜନନ ଅଙ୍ଗ ଓ ତା’ର କାର୍ଯ୍ୟକାରିତା ସମ୍ବନ୍ଧୀୟ ବ୍ୟକ୍ତିର ସମ୍ପୂର୍ଣ୍ଣ ମାନସିକ, ଶାରୀରିକ ଓ ସାମାଜିକ ସୁସ୍ଥିତାକୁ ବୁଝାଏ, କେବଳ ରୋଗର ଅନୁପସ୍ଥିତିକୁ ନୁହେଁ” ।

ସୋପାନ - ୧୦

ଘଟଣା ନଂ - ୪କୁ ବ୍ୟବହାର କରି ଅନୁରୂପ ଆଲୋଚନା କରନ୍ତୁ। ଘଟଣାକୁ ଉଚ୍ଚସ୍ତରରେ ପଢ଼ି ଶୁଣାନ୍ତୁ ଏବଂ ଧ୍ୟାନର ସହ ଶୁଣିବାକୁ କୁହନ୍ତୁ। ଏହି କାର୍ଯ୍ୟ ମାଧ୍ୟମରେ ପ୍ରଶିକ୍ଷାର୍ଥୀମାନେ ନିଜପାଇଁ “ଯୌନ ସ୍ୱାସ୍ଥ୍ୟ”ର ସଂଜ୍ଞା ପ୍ରସ୍ତୁତ କରିବେ।

ଘଟଣା ନଂ - ୪

ରଜତ ୨୦ ବର୍ଷିୟା ଯୁବକ ଯେ ସବୁବେଳେ ଝିଅମାନଙ୍କ ପରି ପୋଷାକ ପିନ୍ଧେ, ଫୁଲ, ଚିକିଲି ପିନ୍ଧେ, ନିଜକୁ ଝିଅଙ୍କ ପରି ସଜେଇ ଖୁସି ହୁଏ। ନିଜକୁ ରଞ୍ଜିତା ନାମରେ ପରିଚୟ ଦେବାକୁ ଭଲପାଏ। ସାଙ୍ଗସାଥୀ ତାକୁ ମାଲଟିଆ କୁହନ୍ତି। ବାପା ମାଆ ବ୍ୟସ୍ତ ହୋଇ ତା’ର ଅନିଚ୍ଛା ସତ୍ତ୍ୱେ ସୀତା ସହ ବିବାହ କରାଇଲେ। କାଳକ୍ରମେ ଦେଖାଗଲା ତା’ର ବୈବାହିକ ଜୀବନ ଠିକ୍ ନାହିଁ। ରଜତର ମଳଦ୍ୱାରରେ ଓ ଲିଙ୍ଗରେ ଘା’ ଥିବା ଜାଣି ସୀତା ତାକୁ ଛାଡ଼ି ଚାଲିଗଲା। ସେ ନିଜକୁ ଭାରି ଏକାନ୍ତ ଓ ଅଲଗା ରଖେ। ଗାଁ ଲୋକେ ମଧ୍ୟ ତାକୁ ସାଧାରଣ ଭାବେ ଗ୍ରହଣ କରନ୍ତି ନାହିଁ।

ବର୍ତ୍ତମାନ ଆଲୋଚନା କରନ୍ତୁ:

- ରଜତ କାହିଁକି ବିବାହ କରିବାକୁ ଅନିଚ୍ଛା ପ୍ରକାଶ କରୁଥିଲେ ?
- ରଜତର ବୈବାହିକ ଜୀବନ କାହିଁକି ଠିକ୍ ନଥିଲା ?
- ରଜତର କିଛି ସ୍ୱାସ୍ଥ୍ୟଗତ ସମସ୍ୟା ଥିଲା କି ?

- ତୁମେ ଏପରି କାହିଁକି ଭାବୁଛ ?
- ଗାଁ ଲୋକେ ତାକୁ ସହଜଭାବେ ଗ୍ରହଣ କରୁନଥିଲେ କାହିଁକି ?
- ସମସ୍ତ ସମସ୍ୟା ରଜତର କାହା ସହ ଜଡ଼ିତ / ଏଥିପାଇଁ କିଏ ଦାୟୀ ?

ପ୍ରଶିକ୍ଷକଙ୍କ ନିମନ୍ତେ ସୂଚନା :

ଏଥିପାଇଁ କିଏ ଦାୟୀର ଉତ୍ତରରେ ଅଧିକାଂଶ ପ୍ରଶିକ୍ଷାର୍ଥୀଙ୍କ ମତାମତ ଅଲଗା ହେବ । ତେଣୁ ତାହାକୁ ସହଜ କରିବାକୁ ଯାଇ ବୁଝାନ୍ତୁ ଯେ ଯଦି ରଜତ (ପୁରୁଷ ହୋଇଥିବାରୁ) ପୁରୁଷଙ୍କ ଭଳି ବ୍ୟବହାର ଆଚରଣ, ବେଶଭୂଷା, ଯୌନ ଆକର୍ଷଣ, ଘନିଷ୍ଠତା ଆଦି ଦେଖାଇ ଥାଆନ୍ତା (ଯାହା ସମାଜ ଦ୍ଵାରା ନିର୍ଦ୍ଦିଷ୍ଟ) ତେବେ ଗ୍ରାମବାସୀ / ପରିବାର ସଦସ୍ୟ ପାଇଁ ବ୍ୟସ୍ତତାର କାରଣ ହୋଇନଥାନ୍ତା । ରଜତର ଯୋନିକତାକୁ ଗାଁବାସୀ ସହଜରେ ଗ୍ରହଣ କରୁନଥିଲେ । କିନ୍ତୁ ପ୍ରତ୍ୟେକ ବ୍ୟକ୍ତିର ଯୋନିକତା ପ୍ରତ୍ୟେକ ବ୍ୟକ୍ତିଠାରୁ ଭିନ୍ନ ଅଟେ । ଯୋନିକତା ଅର୍ଥାତ୍ ଏହା ବ୍ୟକ୍ତିର ଲିଙ୍ଗ ଭେଦ, ସାମାଜିକ ଲିଙ୍ଗଗତ ପରିଚୟ ଓ ଭୂମିକା, ଯୌନ ଆକର୍ଷଣ, ପ୍ରେମଭାବ, ଆନନ୍ଦ, ଘନିଷ୍ଠତା ଏବଂ ପ୍ରଜନନକୁ ଅନ୍ତର୍ଭୁକ୍ତ କରେ । ପ୍ରତ୍ୟେକ ବ୍ୟକ୍ତି ନିଜର ଯୋନିକତାକୁ ନିଜର ଚିନ୍ତାଧାରା, ଭାବନା, ଦିବାସ୍ଵପ୍ନ, ଇଚ୍ଛା, ବିଶ୍ଵାସ, ସ୍ଵଭାବ, ନୈତିକତା, ବ୍ୟବହାର, ଆଚରଣ ଓ ସମ୍ପର୍କ ମାଧ୍ୟମରେ ପ୍ରକାଶ କରିଥାଏ ।

ସୋପାନ - ୧୧

ତେବେ “ଯୌନ ସ୍ଵାସ୍ଥ୍ୟ” କହିଲେ ଆମେ କ’ଣ ବୁଝିବା’ - ଏ ସମ୍ପର୍କରେ ପ୍ରଶିକ୍ଷାର୍ଥୀମାନେ ବିଶଦ୍ ଭାବରେ ଆଲୋଚନା ଓ ବିଶ୍ଳେଷଣ ପାଇଁ କିଛି ସମୟ ଦିଅନ୍ତୁ । ବିଭିନ୍ନ ମତଗୁଡ଼ିକୁ ଜଣେ ପ୍ରଶିକ୍ଷାର୍ଥୀ କଳାପଟା କିମ୍ବା ଫ୍ଲିପ୍‌ଚାର୍ଟରେ ଲେଖନ୍ତୁ ।

ସୋପାନ - ୧୨

ବର୍ତ୍ତମାନ ବିଶ୍ଵ ସ୍ଵାସ୍ଥ୍ୟ ସଂଗଠନ ଦେଇଥିବା “ଯୌନ ସ୍ଵାସ୍ଥ୍ୟ”ର ସଂଜ୍ଞାକୁ ପୋଷ୍ଟର ମାଧ୍ୟମରେ ପ୍ରକାଶ କରନ୍ତୁ ।

ଯୌନ ସ୍ଵାସ୍ଥ୍ୟ

ବ୍ୟକ୍ତିର ଯୋନିକତା ସମ୍ବନ୍ଧୀୟ ମାନସିକ, ଶାରୀରିକ, ଆବେଗିକ ଓ ସାମାଜିକ ସୁସ୍ଥିତାକୁ ଯୌନ ସ୍ଵାସ୍ଥ୍ୟ କୁହାଯାଏ, କେବଳ ରୋଗର ଅନୁପସ୍ଥିତିକୁ ନୁହେଁ ।

କାର୍ଯ୍ୟ ନଂ - ୨

ସୋପାନ - ୧

ପ୍ରଶିକ୍ଷାର୍ଥୀଙ୍କୁ ୨ଟି ଦଳରେ ବିଭକ୍ତ କରାନ୍ତୁ । ନିଜ ଜିଲ୍ଲା / ଅଞ୍ଚଳରେ ଦେଖାଯାଉଥିବା ବିଭିନ୍ନ ଯୌନ ଓ ପ୍ରଜନନ ସ୍ୱାସ୍ଥ୍ୟ ସମ୍ବନ୍ଧୀୟ ଦେଖାଯାଉଥିବା ସମସ୍ୟାର ତାଲିକା କରିବାକୁ କୁହନ୍ତୁ ।

ପ୍ରଶିକ୍ଷକଙ୍କ ପାଇଁ ସୂଚନା

ସମ୍ଭାବ୍ୟ ଯୌନ ଓ ପ୍ରଜନନ ସ୍ୱାସ୍ଥ୍ୟ ସମ୍ବନ୍ଧୀୟ ସମସ୍ୟା

- ମାତୃ ମୃତ୍ୟୁ ଓ ଶିଶୁ ମୃତ୍ୟୁ
- ପୁଷ୍ଟିହୀନତା
- ଗର୍ଭପାତ
- ଗର୍ଭମଧ୍ୟରେ କମ୍ ବ୍ୟବଧାନ
- ଅବାଞ୍ଚିତ ଗର୍ଭଧାରଣ
- ଘରୋଇ ହିଂସା, ଦମନ ଇତ୍ୟାଦି
- କୈଶୋର ଅବସ୍ଥାରେ ଗର୍ଭଧାରଣ
- ଅତ୍ୟଧିକ ମଦ୍ୟପାନ / ନିଶାସେବନ
- ଯୌନ / ପ୍ରଜନନ ମାର୍ଗ ସଂକ୍ରମଣ
- ଏର ଆଇଭି / ଏଭ୍‌ସ୍

ସୋପାନ - ୨

ଯେହେତୁ ଉପରୋକ୍ତ ସମସ୍ୟାମାନ କେବଳ ଯୌନ ଓ ପ୍ରଜନନ ସ୍ୱାସ୍ଥ୍ୟ ଉପରେ ପ୍ରଭାବ ପକାଏ ନାହିଁ; ଏତଦ୍ ବ୍ୟତୀତ ଏହା ଆମର ସାମାଜିକ, ମାନସିକ, ଆର୍ଥିକ, ସଂସ୍କୃତି, ଉନ୍ନତି ଇତ୍ୟାଦିକୁ ମଧ୍ୟ ପ୍ରଭାବିତ କରେ । ତେଣୁ ଏହା ଉପରେ ଚର୍ଚ୍ଚା କରିବା ଅତ୍ୟନ୍ତ ଗୁରୁତ୍ୱପୂର୍ଣ୍ଣ ଅଟେ କହି ଅଧିବେଶନକୁ ସମାପ୍ତ କରନ୍ତୁ ।

ଯୌନ ଓ ପ୍ରଜନନ ମାର୍ଗ ସଂକ୍ରମଣ

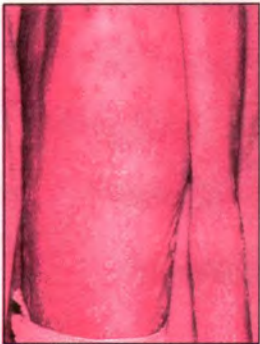
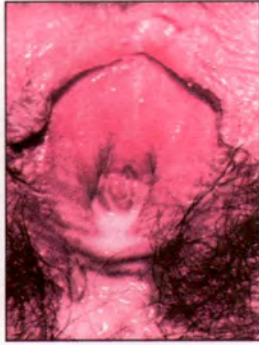
ଲକ୍ଷ୍ୟ: > ପ୍ରମୁଖ ପ୍ରଜନନ ମାର୍ଗ / ଯୌନ ସଂକ୍ରମଣର ଲକ୍ଷଣ, କାରଣ ଓ ପରିଣାମଗୁଡ଼ିକୁ ଜାଣିବା
> ଏହାକୁ ଏଡାଇବାର ଉପାୟଗୁଡ଼ିକୁ ଜାଣିବା ।

ପଦ୍ଧତି:

ଚିତ୍ରପଟ ଚୟନ, ସମସ୍ୟା ବୃକ୍ଷର ବିଶ୍ଳେଷଣ, ଦଳଗତ କାର୍ଯ୍ୟ, ମାନସ ମଦ୍ଦନ

ଆବଶ୍ୟକ ସାମଗ୍ରୀ

- > ପିନ୍ (Pushing Pin), ଚିତ୍ରାଙ୍କନ କାଗଜ, ଅଠା, ଫ୍ଲୁପ୍‌ବାର୍ଡ / କଳାପତା, ମାର୍କର କଲମ, ସ୍କେଟ୍ କଲମ
- **ବିଭିନ୍ନ ଚିତ୍ରପଟ (Post Card Size)**
- > କାଣିବା/ନାକରୁ ସିଂଘାଣି ସଫା କରିବା
- > ଜ୍ୱର ଓ କମ୍ପ ହେବା
- > ଝାଡ଼ା ହେବା
- > ଯୌନାଙ୍ଗ କୁଣ୍ଠେଇ ହେବା
- > ଲିଙ୍ଗରେ ବିରିବିରି / ପାଣି ଫୋଟକା ହେବା
- > ଲିଙ୍ଗରେ ଘା' ହେବା
- > ଅଣୁକୋଷ ପୁଲିଯିବା
- > ଲିଙ୍ଗରୁ ବହଳିଆ ଧଳାସ୍ରାବ ହେବା
- > ଯୋନୀରୁ ଧଳାସ୍ରାବ ହେବା (ଦୁର୍ଗନ୍ଧ ଯୁକ୍ତ)
- > ତଳିପେଟ ବ୍ୟଥା ହେବା (ଯୌନକ୍ରିୟା ସମୟରେ)
- > ଅସୁରକ୍ଷିତ ଭାବେ ଗର୍ଭପାତ
- > ଯୋନୀରେ ଘା ହେବା / ପାଣି ଫୋଟକା ହେବା
- > ଅଣତାଲିମ ପ୍ରାପ୍ତ ବ୍ୟକ୍ତି ଦ୍ୱାରା/ଅପରିଷ୍କାର ଭାବେ IUD ବ୍ୟବହାର ଦ୍ୱାରା
- > ପରିସ୍ରା ପୋଡ଼ା ହେବା
- > ଏକ ସାଙ୍ଗରେ ମିଶି ଖାଇବା
- > ରତ୍ନସ୍ରାବ ସମୟରେ ପରିଷ୍କାର / ପରିଚ୍ଛନ୍ନତା ନରହିବା
- > ଗୋଟିଏ ଶୈତାଳୟ ବ୍ୟବହାର ଦ୍ୱାରା
- > ଅସୁରକ୍ଷିତ ଯୌନକ୍ରିୟା
- > ଡାକ୍ତରଖାନା
- > ସ୍ୱାସ୍ଥ୍ୟକର୍ମୀ
- > ଅଜ୍ଞତା ହେତୁ ଅବହେଳା
- > ସୁରକ୍ଷିତ ଯୌନକ୍ରିୟା କରିବା
- > ସଫା କପଡ଼ା, ଖରାରେ ଶୁଖାଇବା (ଦିନକୁ ୪-୫ ଥର ଅତିକ୍ରମରେ)
- ଯୌନସାଥୀ ପ୍ରତି ବିଶ୍ୱାସୀ / ଏକ ପତ୍ନୀ / ପତିବ୍ରତା ହେବା



କାର୍ଯ୍ୟ ପତ୍ରାଳୀ

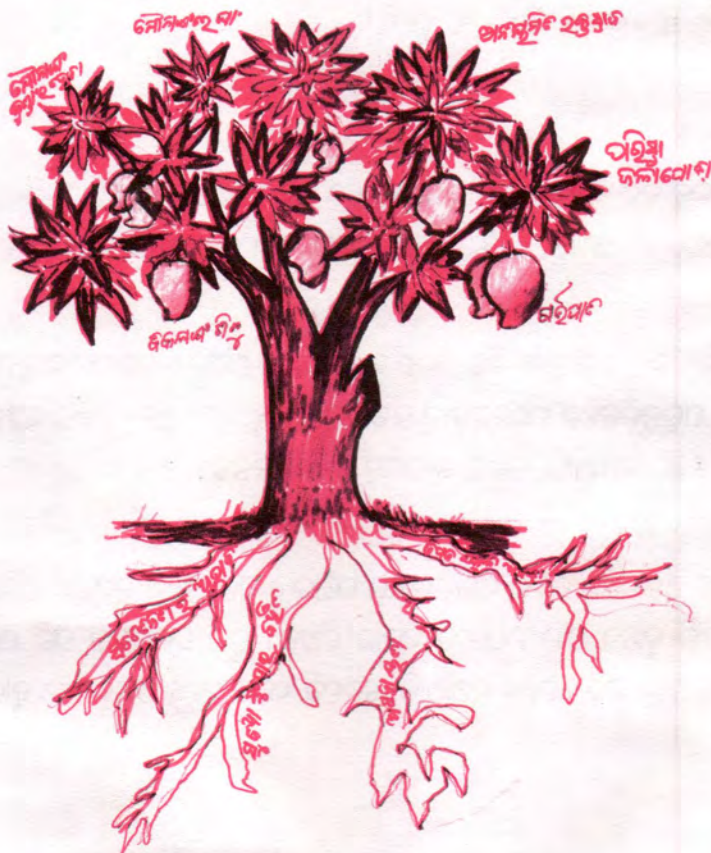
କାର୍ଯ୍ୟ ନଂ - ୧

ସୋପାନ - ୧

ପ୍ରଶିକ୍ଷାର୍ଥୀଙ୍କୁ ୪ଟି ଦଳରେ ବିଭକ୍ତ କରନ୍ତୁ । ଚାରୋଟି ଦଳରୁ ୪ ଜଣଙ୍କୁ (ପ୍ରତ୍ୟେକ ଦଳରୁ ଜଣେ) ସ୍ୱେଚ୍ଛାକୃତ ଭାବେ ଦଳର ମୁଖ୍ୟ ହେବାକୁ ଉତ୍ସାହିତ କରନ୍ତୁ । ସେହି ୪ଜଣଙ୍କୁ ଚିତ୍ରାଙ୍କନ କାଗଜକୁ ଯୋଡ଼ି ଏକ ବୃକ୍ଷ ଆଙ୍କିବାକୁ ଉତ୍ସାହିତ କରନ୍ତୁ । ଯେଉଁଥିରେ ନିମ୍ନୋକ୍ତ ଅଂଶ ରହିବା ଜରୁରୀ ଅଟେ ।

- ଚେର
- ଗଣ୍ଡି
- ପତ୍ର
- ଫଳ

ସୋପାନ - ୨



ଚିତ୍ର ଅଙ୍କନ ହେଲାପରେ ୪ଟି ଦଳକୁ ନିମ୍ନୋକ୍ତ ଭାବେ କାର୍ଯ୍ୟ ନ୍ୟସ୍ତ କରନ୍ତୁ।

ଦଳ - ୧ : କାରଣ

ଦଳ - ୨ : ଲକ୍ଷଣ

ଦଳ-୩: ପରିଣାମ

ଦଳ-୪: ପ୍ରତିକାର

ସୋପାନ - ୩

ବହୁ ଚିତ୍ରପଟ ଥିବା ଗୋଟିଏ ବାକ୍ସକୁ ଚିତ୍ରାଙ୍କନ କାଗଜ ପାଖରେ ରଖନ୍ତୁ। ଦଳ - ୧ର ମୁଖ୍ୟଙ୍କୁ ଦଳ ସହାୟତାରେ ଯୌନ / ପ୍ରଜନନ ସଂକ୍ରମଣ ହେବାର କାରଣମାନର ଚିତ୍ରପଟକୁ ବାକ୍ସରୁ ଚୟନ କରି ବୃକ୍ଷର ବିଭିନ୍ନ ଚେରରେ ରଖିବାକୁ କୁହନ୍ତୁ।

ସୋପାନ - ୪

ଅନ୍ୟ ଦଳକୁ ଦଳ - ୧ ଦର୍ଶାଇଥିବା କାରଣରେ ସହମତ ଅଛନ୍ତି କି ନାହିଁ ଜାଣିବାକୁ ଚେଷ୍ଟା କରନ୍ତୁ। ଯଦି ସହମତ ନ ଥାଆନ୍ତି, ତା'ର କାରଣକୁ ସମୂହ ଆଲୋଚନାରେ ଡର୍ଜମା କରନ୍ତୁ।

ସୋପାନ - ୫

ସେହିପରି ଦଳ - ୨ର ମୁଖ୍ୟ ନିଜ ଦଳର ସହାୟତାରେ ଯୌନ ଓ ପ୍ରଜନନ ସଂକ୍ରମଣର ଲକ୍ଷଣମାନର ଚିତ୍ରପଟ ପତ୍ରଗୁଡ଼ିକରେ ସଜେଇବାକୁ ଉତ୍ସାହିତ କରନ୍ତୁ ଏବଂ ଅନ୍ୟ ଦଳର ସହମତି ନିଅନ୍ତୁ / ଯଦି ସହମତ କେହି ନଥାଆନ୍ତି, ତା'ର କାରଣକୁ ଡର୍ଜମା କରନ୍ତୁ।

ସୋପାନ - ୬

ଦଳ-୩ର ମୁଖ୍ୟ ନିଜ ଦଳର ସହାୟତାରେ ଯୌନ ଓ ପ୍ରଜନନ ସଂକ୍ରମଣର ପରିଣାମର ଚିତ୍ରପଟକୁ ଚୟନ କରି ବୃକ୍ଷର ଫଳ ମଧ୍ୟରେ ସଜାଇ ଦିଅନ୍ତୁ। ପୂର୍ବ ଦଳଗୁଡ଼ିକ ପରି ସମସ୍ତଙ୍କର ଏଥିରେ ସହମତି ନିଅନ୍ତୁ। ଯଦି ସହମତ ନଥାଆନ୍ତି, ତେବେ ଏହାର ସମୂହ ଆଲୋଚନା ଦ୍ୱାରା ଡର୍ଜମା କରନ୍ତୁ।

ସୋପାନ - ୭

“କେଉଁମାନଙ୍କୁ ଏହି ଯୌନ / ପ୍ରଜନନ ମାର୍ଗ ସଂକ୍ରମଣ ହେବାର ସମ୍ଭାବନା ଅଧିକ ଏବଂ କାହିଁକି” ସମସ୍ତ ପ୍ରଶିକ୍ଷାର୍ଥୀ ପଚାରନ୍ତୁ ଏବଂ ଉତ୍ତରଗୁଡ଼ିକୁ ଫିଲ୍‌ପଚାର୍ଟରେ ଲେଖନ୍ତୁ ।

ପ୍ରଶିକ୍ଷକଙ୍କ ପାଇଁ ସୂଚନା

କିଶୋର ଓ ଯୌବନାବସ୍ଥାରେ ପ୍ରଜନନ ପଥ ସଂକ୍ରମଣ ଓ ଯୌନକ୍ରିୟା ହେତୁ ସଞ୍ଚାରିତ ରୋଗ ବେଶୀ ହୋଇଥାଏ କାରଣ ଏହି ବୟସରେ-

- ଯୌନ ପରିଚ୍ଛନ୍ନତାର ଅଭାବ
- ଅସୁରକ୍ଷିତ ଯୌନକ୍ରିୟା
- ଅଜ୍ଞତା ହେତୁ ଅବହେଳା
- ଲଜାଭାବ ଓ ଗୁପ୍ତ ରଖିବା ପ୍ରବଣତା
- ଉପଯୁକ୍ତ ଭାବ ବିନିମୟ କୌଶଳର ଅଭାବ ଇତ୍ୟାଦି ଅଧିକ ମାତ୍ରାରେ ପ୍ରତିଭୂତ ହୋଇ ଉତ୍ତମ ପରିସ୍ଥିତି ସୃଷ୍ଟି କରିଥାଏ । ମହିଳା ଓ ପୁରୁଷଙ୍କ ଏହି ସ୍ୱାସ୍ଥ୍ୟ ସମସ୍ୟା ମହିଳାଙ୍କ ନିକଟରେ ବେଶୀ ଦେଖାଯାଏ କାରଣ ମହିଳାଙ୍କ ଜନନେନ୍ଦ୍ରିୟର ଗଠନ ଓ କାର୍ଯ୍ୟ ଏଥିପାଇଁ ଅଧିକ ପଥଉଡ଼ୁଳ୍ଲ କରିଥାଏ । ପୁନଶ୍ଚ ସାମାଜିକ ଓ ସାଂସ୍କୃତିକ କାରଣହେତୁ ମହିଳାମାନେ ସ୍ୱାସ୍ଥ୍ୟ ସେବା ଓ ଯତ୍ନଠାରୁ ଦୂରରେ ରହିଯାଉଛନ୍ତି ।

ସୋପାନ - ୮

ପ୍ରଶିକ୍ଷକ ସମସ୍ତ ପ୍ରଶିକ୍ଷାର୍ଥୀଙ୍କର ଦୃଷ୍ଟି ଆକର୍ଷଣ କରନ୍ତୁ ଯେ, ବୃକ୍ଷଟି କଷ୍ଟ ପାଉଛି ଓ କାନ୍ଦୁଛି । ତେଣୁ ତା’ର କଷ୍ଟ ଲାଘବ କରିବା ପାଇଁ ଓ ଏହି ରୋଗର ପ୍ରତିରୋଧ କରିବା ପାଇଁ କି ପ୍ରକାର ପଦକ୍ଷେପ ନେବା ଉଚିତ୍ ବୋଲି ପଚାରନ୍ତୁ । ଦଳର ମୁଖ୍ୟମାନଙ୍କୁ ସଠିକ୍ ଚିତ୍ରପଟ୍ଟ ଚୟନ କରିବା ପାଇଁ ଉତ୍ସାହିତ କରନ୍ତୁ (ନିଜ ଦଳର ସହମତି ଅନୁସାରେ) ଯାହା ଏହି ସଂକ୍ରମଣ ପ୍ରତିରୋଧ କରିବାରେ ମୁଖ୍ୟ ପଦକ୍ଷେପ ହୋଇପାରେ । ଚୟନ ପରେ ତଦ୍‌ଜନିତ କାରଣର ଡାହାଣ ପାର୍ଶ୍ୱରେ ରଖିବାକୁ କୁହନ୍ତୁ । ଏହି କାର୍ଯ୍ୟଟି ସମାପ୍ତ ହେବାପରେ ପ୍ରଶିକ୍ଷକ ଲୁହକୁ ଲିଭେଇ ସୁନ୍ଦର ଗୋଟିଏ ହସର ଚିତ୍ର କରନ୍ତୁ ଏବଂ ଅଧିବେଶନକୁ ସମାପ୍ତ କରନ୍ତୁ ।

ଏଚ୍.ଆଇ.ଭି. / ଏଡ୍.ସ୍

ଅଧିବେଶନର ଲକ୍ଷ୍ୟ

ଏଚ୍.ଆଇ.ଭି. / ଏଡ୍.ସ୍ ରୋଗର ଲକ୍ଷଣ, ସଂକ୍ରମଣ ଓ ନିରାକରଣ ଉପାୟଗୁଡ଼ିକୁ ଜାଣିବା ।

ଏଚ୍.ଆଇ.ଭି./ଏଡ୍.ସ୍ ରୋଗର ଅଧିକ ସମ୍ଭାବନାଥିବା ବ୍ୟକ୍ତିମାନଙ୍କୁ ଜାଣିବା ।

ପଦ୍ଧତି

ଚରିତ୍ର ଅଭିନୟ, ଦଳଗତ ଆଲୋଚନା, ମତାମତ ଉପସ୍ଥାପନ, ଘଟଣା ଅନୁଧ୍ୟାନ, ନାଟକ ଅଭିନୟ

ଆବଶ୍ୟକ ସାମଗ୍ରୀ

ଏଡ୍.ସ୍ ସମ୍ପର୍କୀୟ ସୂଚନାପତ୍ର, ତ୍ରୁଇଂ କାଗଜ ଓ ସ୍କେଚ୍ କଲମ, କଳାପତା, ଚକ୍ ।

କାର୍ଯ୍ୟ ନଂ - ୧

ସୋପାନ - ୧

ଏଚ୍.ଆଇ.ଭି / ଏଡ୍.ସ୍ ଉପରେ ଆମେ କାହିଁକି ଚର୍ଚ୍ଚା କରିବା ବୋଲି ପ୍ରଶିକ୍ଷାର୍ଥୀଙ୍କୁ ପ୍ରଶ୍ନ କରନ୍ତୁ । ସେମାନଙ୍କୁ ନିଜର ମତାମତ ଦେବାକୁ ଉତ୍ସାହିତ କରନ୍ତୁ ଏବଂ ସେଗୁଡ଼ିକୁ ଫିଲ୍ଡଚାର୍ଟରେ ଲେଖନ୍ତୁ । କାରଣଗୁଡ଼ିକ ତର୍ଜମା କରି ଶେଷରେ ସିଦ୍ଧାନ୍ତରେ ଉପନୀତ ହୁଅନ୍ତୁ ଯେ, ଯେହେତୁ ଏଚ୍.ଆଇ.ଭି/ଏଡ୍.ସ୍ ଆମର ସାମାଜିକ, ମାନସିକ, ଆର୍ଥିକ, ରାଜନୈତିକ, ସାଂସ୍କୃତିକ ଅବସ୍ଥାକୁ ପ୍ରଭାବିତ କରେ ତେଣୁ ଏଚ୍.ଆଇ.ଭି / ଏଡ୍.ସ୍ ବିଷୟରେ ସଠିକ୍ ସୂଚନା ରହିବା ନିହାତି ଦରକାର ।

ପ୍ରଶିକ୍ଷକଙ୍କ ନିମନ୍ତେ ସୂଚନା :

ଏହା ଉପରେ ଚର୍ଚ୍ଚା କରିବାର କାରଣ:

- ଏହା ମୁଖ୍ୟତଃ ପ୍ରଜନନକ୍ଷମ ଗୋଷ୍ଠୀଙ୍କୁ ସଂକ୍ରମିତ କରେ ।
- ଏହାର ସମ୍ପୂର୍ଣ୍ଣ ଚିକିତ୍ସା ପଦ୍ଧତି ଏ ପର୍ଯ୍ୟନ୍ତ ବାହାରି ନାହିଁ ।
- ଏହା ଆମର ଆର୍ଥିକ, ସାମାଜିକ, ସାଂସ୍କୃତିକ ଅବସ୍ଥା ଉପରେ ପ୍ରଭାବ ପକାଇଥାଏ ।
- ଏହା ମୁଖ୍ୟତଃ ଯୌନକ୍ରିୟା ଦ୍ଵାରା ବ୍ୟାପିଥାଏ ।

କାର୍ଯ୍ୟ ନଂ - ୨

ସୋପାନ - ୧

ପ୍ରଶିକ୍ଷାର୍ଥୀଙ୍କ ମଧ୍ୟରୁ ସାତଜଣ ପ୍ରଶିକ୍ଷାର୍ଥୀଙ୍କୁ ନିମ୍ନମତେ ଚରିତ୍ର ଅଭିନୟ କରିବା ପାଇଁ ଉତ୍ସାହିତ କରନ୍ତୁ ।

ଚରିତ୍ର:

ମଦନ, ରାମ ଓ ଶ୍ୟାମ ତିନିଜଣ ଯୁବ ବନ୍ଧୁ, ମଦନର କିଶୋରୀ ପତ୍ନୀ ସତୀ ଓ ନବଜାତ ଶିଶୁ ଶୁକୁରା,
ଗାଁ ମୁଖିଆ ଓ ଗ୍ରାମ କମିଟିର ସଦସ୍ୟ ନରହରି, ଡାକ୍ତର

ବିଷୟବସ୍ତୁ:

ମଦନ ସୁରାଟରୁ କାମକରି ଦଶହରା ଛୁଟିରେ ଗାଁକୁ ଫେରିଛି । ତା' ସାଙ୍ଗ ରାମ ଓ ଶ୍ୟାମ ସହ ମିଶି ଖୁସିରେ ଯାତ୍ରାରେ ମଜା କରିଛନ୍ତି । ସେ କିପରି ସୁରାଟରେ ଅନେକ ସମୟରେ ଯୌନ ଉପଭୋଗ କରିଛି ତାହା ବର୍ଣ୍ଣନା କରିଛି । ନିଜ ସ୍ତ୍ରୀ ସହ ଶାରୀରିକ ସମ୍ପର୍କ ବିଷୟରେ ପଚାରିବାରୁ ସ୍ତ୍ରୀ ସହ ସମ୍ପର୍କ ରଖିବାରେ ସେ କିଛି ଅସୁବିଧା କରୁନାହିଁ ବୋଲି କହୁଛି । ସେ ବାପା ହୋଇଛି ବୋଲି ବହୁତ ଖୁସି ଅଛି । ଏହା ପରେ ସଭିଏଁ ମିଶି ଖୁସିରେ ଯାତ୍ରାରେ ହାତ କୁଟାଇଛନ୍ତି । ମଦନ ନିଜ ନବଜାତ ଶିଶୁର ନାମ ଶୁକୁରା' ନିଜ ହାତରେ କୁଟାଇଛି । କିଛି ମାସ ପରେ ମଦନକୁ ଝାଡ଼ା ଓ ଜ୍ୱର ହେଲା ଏବଂ ଏହା ମାସ ମାସ ଧରି ଲାଗି ରହିଲା । ପରେ ଥଣ୍ଡା, କାଶ ଆଦି ରୋଗ ଲାଗିରହିଲା । ଡାକ୍ତର ରକ୍ତ ପରୀକ୍ଷା କରିସାରିବା ପରେ ତାକୁ ମାରାତ୍ମକ ଏଡ୍‌ସ୍ ରୋଗ ହୋଇଛି ବୋଲି କହିଲେ । ଏହାପରେ ଗାଁ ଲୋକମାନେ ଡରରେ ତାକୁ ବାସନ୍ଦ କଲେ । କିଛିଦିନ ପରେ ମଦନ ମରିଗଲା । ମଦନ ମରିବା ପରେ ଶୁକୁରା ବି ମରିଗଲା । ଏହାର କିଛି ବର୍ଷ ପରେ ସ୍ତ୍ରୀ ସତୀ, ରାମ ଓ ଶ୍ୟାମ ମଧ୍ୟ ଅନୁରୂପ ଅବସ୍ଥାରେ ମଲେ ।

ସୋପାନ - ୨

- ଚରିତ୍ର ଅଭିନୟ ଶେଷରେ ନିମ୍ନମତେ ଆଲୋଚନା କରନ୍ତୁ-
- ମଦନର କାହିଁକି ମୃତ୍ୟୁ ହେଲା ?
- ମଦନ କାହିଁକି ଏଡ୍‌ସ୍ ରୋଗୀକ୍ରାନ୍ତ ହେଲା ?
- ଏଡ୍‌ସ୍ ହେଲାପରେ ମଦନ ପ୍ରତି ଗାଁ ଲୋକଙ୍କର ବ୍ୟବହାର କିପରି ଥିଲା ?
- ସତୀକୁ କାହିଁକି ଏଡ୍‌ସ୍ ହେଲା ?
- ରାମ ଓ ଶ୍ୟାମକୁ କାହିଁକି ଏଡ୍‌ସ୍ ହେଲା ?
- ଶୁକୁରାର କାହିଁକି ମୃତ୍ୟୁ ହେଲା ?

ସୋପାନ - ୩

ଏଡ୍.ସ ରୋଗ ସମ୍ପର୍କରେ (ଧାରଣା, ସଂକ୍ରମଣ, ପରିଣାମ) ନିଜର ଧାରଣା କହିବାକୁ ପ୍ରଶିକ୍ଷାର୍ଥୀମାନଙ୍କୁ କୁହନ୍ତୁ ।

ସୋପାନ - ୪

ଏଡ୍.ସ ରୋଗର ପ୍ରମୁଖ କାରଣ, ସଂକ୍ରମଣ, ପରିଣାମ ସମ୍ପର୍କରେ ବିଶଦ୍ ତଥ୍ୟ ଉପସ୍ଥାପନ କରନ୍ତୁ ।
ଏସମ୍ପର୍କୀୟ ସୂଚନାପତ୍ର ସମସ୍ତଙ୍କୁ ଦିଅନ୍ତୁ । (ଅତିରିକ୍ତ ସୂଚନାପତ୍ର - ୧ ଦେଖନ୍ତୁ)

ସୋପାନ - ୫

କେଉଁ ଶ୍ରେଣୀର ଓ ବୟସର ବ୍ୟକ୍ତିମାନଙ୍କଠାରୁ ଏଡ୍.ସ ରୋଗ ସଂକ୍ରମଣର ଅଧିକ ସମ୍ଭାବନା ରହିଛି ଏବଂ କାହିଁକି, ସେ ବିଷୟରେ ପ୍ରଶିକ୍ଷାର୍ଥୀ ମାନଙ୍କର ମତାମତ ଲୋଡ଼ନ୍ତୁ । ମତାମତକୁ କଳାପଟାରେ ଲେଖନ୍ତୁ ।

ପ୍ରଶିକ୍ଷକଙ୍କ ପାଇଁ ସୂଚନା

- କିଶୋର କିଶୋରୀ ତଥା ଯୁବକଯୁବତୀମାନଙ୍କଠାରେ ଦାୟିତ୍ୱହୀନ ଅସୁରକ୍ଷିତ ଯୌନ ସମ୍ବନ୍ଧ ଓ ନିଶା ସେବନର ଉଚ୍ଚ ପ୍ରବଣତା ହେତୁ ଏଡ୍.ସ ସଂକ୍ରମଣର ଅଧିକ ସମ୍ଭାବନା ରହେ ।
- ପେଶାଦାର ଯୌନକର୍ମୀ, ଜନନେନ୍ଦ୍ରିୟ ସଂକ୍ରମିତ ବ୍ୟକ୍ତି, ଅଜଣା ବ୍ୟକ୍ତିସହ ଶାରୀରିକ ସମ୍ବନ୍ଧ ରଖିଥିବା ବ୍ୟକ୍ତି, ନିଶାସେବନକାରୀ ବ୍ୟକ୍ତି, ଏକାଧିକ ଯୌନସାଥୀ ରହିଥିବା ବ୍ୟକ୍ତି, ସମଲିଙ୍ଗୀୟ ଯୌନକ୍ରିୟାରେ ଜଡ଼ିତ ବ୍ୟକ୍ତିମାନେ ଏଚ୍.ଆଇ.ଭି / ଏଡ୍.ସରେ ସଂକ୍ରମିତ ହୋଇଥାନ୍ତି ।

କାର୍ଯ୍ୟ ନଂ-୩

ଘଟଣା ଅନୁଧ୍ୟାନ

ସୋପାନ - ୧

ନିମ୍ନ ପରିସ୍ଥିତିଗୁଡ଼ିକୁ ପଢ଼ି ଶୁଣାନ୍ତୁ ଓ ପ୍ରତ୍ୟେକ ପରିସ୍ଥିତିରେ ଏଡ୍.ସ ରୋଗର କେତେ ସମ୍ଭାବନା ରହିଛି କହିବାକୁ ପ୍ରଶିକ୍ଷାର୍ଥୀମାନଙ୍କୁ କୁହନ୍ତୁ ।

୧. ପାଣ୍ଡବ ଥରେ ଜଣେ ବେଶ୍ୟାସହ ଶାରୀରିକ ସମ୍ପର୍କ ରଖିଥିଲା ।
୨. ଦୁଃଖୀ ଅନ୍ୟମାନଙ୍କ ସହ ମିଶି ଚିତା କୁଟାଇଛି ।
୩. ଡାକ୍ତରଙ୍କଠାରୁ ବୀର ଇଞ୍ଜେକ୍ସନ୍ ନେଇଛି ।
୪. ଦୁର୍ଘଟଣାରେ ଆହତ ହୋଇ ନିର ତା'ର ବନ୍ଧୁ ଗଣନାଥ (ଯିଏ ଏଚ୍.ଆଇ.ଭି. ଭୂତାଣୁ ସଂକ୍ରମିତ) ଠାରୁ ରକ୍ତ ନେଇଥିଲା ।
୫. ସୁଜାତା ଜଣେ ଏଡ୍.ସ ରୋଗୀର ଦେଖାଶୁଣା କରୁଥିଲା ।

୬. କମଳାର ସନ୍ତାନ ଜନ୍ମ ଦେବାର ୨ ବର୍ଷପରେ ତାଠାରୁ ଏଡ୍‌ସ୍ ରୋଗର ଲକ୍ଷଣ ପ୍ରକାଶିତ ହେଲା । ସନ୍ତାନର ଏଡ୍‌ସ୍ ସମ୍ଭାବନା କେତେ ?

ସୋପାନ - ୨

ଏଡ୍‌ସ୍ ଦୃଷ୍ଟିରୁ ନିରାପଦ କାର୍ଯ୍ୟକଳାପ

ତିନୋଟି କାଗଜରେ ‘ହୁଁ’, ‘ନାହିଁ’ ଓ ‘ଜାଣେ ନାହିଁ’ ଲେଖି କାନ୍ଥରେ ଅଲଗା ଅଲଗା ସ୍ଥାନରେ ମାରନ୍ତୁ । ନିମ୍ନରେ ଦିଆଯାଇଥିବା ପ୍ରତ୍ୟେକ କାର୍ଯ୍ୟକୁ ପଢ଼ିଶୁଣନ୍ତୁ । ଏହି କାର୍ଯ୍ୟଦ୍ୱାରା ଏଡ୍‌ସ୍ ସଂକ୍ରମିତ ହେବ କି ନାହିଁ ‘ହୁଁ’, ‘ନାହିଁ’ ଓ ‘ଜାଣେ ନାହିଁ’ ଦ୍ୱାରା ନିଜର ମତାମତ ଦେବାକୁ କୁହନ୍ତୁ । ଏଥିପାଇଁ ସେମାନେ କାନ୍ଥରେ ଥିବା ଅନୁରୂପ ପୋଷ୍ଟର ପାଖକୁ ଚାଲିଯିବେ ।

୧. ଏଡ୍‌ସ୍ ସଂକ୍ରମିତ ବ୍ୟକ୍ତିସହ କରମର୍ଦ୍ଦନ କଲେ ।
୨. ଏଡ୍‌ସ୍ ସଂକ୍ରମିତ ବ୍ୟକ୍ତିର ଲୁଗାପଟା ବ୍ୟବହାର କଲେ ।
୩. ଆଲିଙ୍ଗନ ଓ ରୁମ୍‌ସ୍‌ନ କଲେ ।
୪. ଏଡ୍‌ସ୍ ରୋଗୀର ବାସନ ବ୍ୟବହାର କଲେ ।
୫. ଗୋଟିଏ ପାଇଖାନା ଓ ଗାଧୁଆଁଘର ବ୍ୟବହାର କଲେ ।
୬. ଏଡ୍‌ସ୍ ରୋଗୀର କଫ, ମୁତ୍ର ଓ ସିଂଘାଣି ସଂସ୍ପର୍ଶରେ ଆସିଲେ ।
୭. ଏଡ୍‌ସ୍ ରୋଗୀର ପାଖାପାଖି ବସିଲେ ।
୮. ବିଶୋଧିତ ଛୁଆଁ ବ୍ୟବହାର କରି ରକ୍ତ ଦାନକଲେ ।
୯. ଏଡ୍‌ସ୍ ରୋଗୀକୁ କାମୁଡ଼ିଥିବା ମଶା କାମୁଡ଼ିଲେ ।

ପ୍ରଶିକ୍ଷକଙ୍କ ପାଇଁ ସୂଚନା

ଆବଶ୍ୟକସ୍ଥଳେ ନିଜର ମତାମତ ପାଇଁ କାରଣ ପଚାରନ୍ତୁ । ସଠିକ୍ କାରଣ ଉପସ୍ଥାପନ କରନ୍ତୁ ।

ସୋପାନ - ୩

ଯେହେତୁ ଏର୍ଆଇଭି / ଏଡ୍‌ସ୍ ସାଧାରଣତଃ ପ୍ରଜନନକ୍ଷମ ଗୋଷ୍ଠୀକୁ ଅଧିକ ପ୍ରଭାବିତ କରେ, ତେଣୁ ଏହାକୁ ଏଡ଼ାଇବା ଅତ୍ୟନ୍ତ ଗୁରୁତ୍ୱପୂର୍ଣ୍ଣ ଅଟେ । ଏଡ୍‌ସ୍‌ର ସଂପୂର୍ଣ୍ଣ ଚିକିତ୍ସାବିଧି ନାହିଁ । ତେଣୁ ଏର୍ଆଇଭି/ ଏଡ୍‌ସ୍ ସଂକ୍ରମିତ ବ୍ୟକ୍ତିଙ୍କୁ ଘୃଣା ନକରି ତା ପ୍ରତି ସମବେଦନା ଦେଖାଇ ତା’ର ଦୈନନ୍ଦିନ ଜୀବନକୁ ସାଧାରଣ କରିବା ଉଚିତ । ତା’ର ବଞ୍ଚିବାର ଅଧିକାରକୁ ସୁରକ୍ଷା କରିବା ଆମ ସମସ୍ତଙ୍କର ଦାୟିତ୍ୱ ଅଟେ । ତେଣୁ ସଠିକ୍ ବଞ୍ଚିବାର ଅଧିକାରକୁ ସୁରକ୍ଷା କରିବା ଆମ ସମସ୍ତଙ୍କର ଦାୟିତ୍ୱ ଅଟେ । ସେଥିପାଇଁ ସଠିକ୍ ସୂଚନା ଓ ସଚେତନତା ହିଁ ଏର୍ଆଇଭି / ଏଡ୍‌ସ୍ ରୋକିବାରେ ସହାୟକ ଅଟେ କହି ଅଧିବେଶନକୁ ସମାପ୍ତ କରିବେ ।

ପରାମର୍ଶ

ଲକ୍ଷ୍ୟ: ଏଚ୍‌ଆଇଭି / ଏଡ୍‌ସ୍ ଦ୍ୱାରା ସଂକ୍ରମିତ ଓ ପ୍ରଭାବିତ ବ୍ୟକ୍ତି / ପରିବାରଙ୍କ ନିମିତ୍ତ ପରାମର୍ଶର ସାଧାରଣ କୌଶଳ ଆହରଣ କରିବେ ଏବଂ ଏହାର ମହତ୍ତ୍ୱ ବୁଝିବେ ।

ପଦ୍ଧତି: ଚରିତ୍ର ଅଭିନୟ, ଦଳଗତ ଆଲୋଚନା, ମତାମତ ଉପସ୍ଥାପନା, ନିଜ ଅନୁଭୂତି ଉପସ୍ଥାପନା

ସାମଗ୍ରୀ: ଫ୍ଲିପ୍ ଚାର୍ଟ, ମାର୍କର କଲମ ।

କାର୍ଯ୍ୟ ପ୍ରଣାଳୀ:

ସୋପାନ - ୧

ଜୀବନରେ ପ୍ରତ୍ୟେକ ମୁହୂର୍ତ୍ତ ମଣିଷ ବିଭିନ୍ନ ସମସ୍ୟାର ସମ୍ମୁଖୀନ ହୁଏ । ଶାରୀରିକ, ମାନସିକ ଚାପରେ ଭରାକ୍ରାନ୍ତ ହୁଏ । କୌଣସି ନିଷ୍ପତ୍ତି ନେବା ସମୟରେ ପରାମର୍ଶ ଆବଶ୍ୟକ କରେ । ତେଣୁ ପ୍ରତ୍ୟେକ ବ୍ୟକ୍ତି ତା'ର ଦୈନନ୍ଦିନ ଜୀବନରେ ଜଣେ ଭଲ ପରାମର୍ଶଦାତାର ଆବଶ୍ୟକ କରେ” । ଏହା କହିସାରି ପ୍ରଶିକ୍ଷକ “ଏଚ୍‌ଆଇଭି ସଂକ୍ରମିତ ବ୍ୟକ୍ତି ବା ଏଚ୍‌ଆଇ ସଂକ୍ରମଣ ପାଇଁ ଥିବା ବିପଦଶଙ୍କୁଳ ଗୋଷ୍ଠୀଙ୍କ ନିମନ୍ତେ ସଠିକ୍ ଓ ବନ୍ଧୁପୂର୍ଣ୍ଣ ପରାମର୍ଶର ଅଧିକ ଆବଶ୍ୟକତା ଅଛି କି” ବୋଲି ପ୍ରଶିକ୍ଷାର୍ଥୀଙ୍କୁ ପଚାରନ୍ତୁ ।

ସୋପାନ - ୨

ଯଦି ପ୍ରଶିକ୍ଷାର୍ଥୀ ସହମତି ଦିଅନ୍ତି, ତେବେ ତାହାର କାରଣଗୁଡ଼ିକୁ ସମସ୍ତଙ୍କ ଅବଗତ ପାଇଁ ଉପସ୍ଥାପନା କରିବାକୁ ଉତ୍ସାହିତ କରନ୍ତୁ । ସେମାନଙ୍କ ମତାମତଗୁଡ଼ିକୁ ଫ୍ଲିପ୍‌ଚାର୍ଟରେ ଲେଖନ୍ତୁ ।

ପ୍ରଶିକ୍ଷକଙ୍କ ପାଇଁ ସୂଚନା

ଏଚ୍‌ଆଇଭି / ଏଡ୍‌ସ୍ ସମ୍ପର୍କିତ ପରାମର୍ଶ ଅତ୍ୟନ୍ତ ଗୁରୁତ୍ୱପୂର୍ଣ୍ଣ କାରଣ:

- ଏଚ୍‌ଆଇଭି ସଂକ୍ରମଣ ସାରାଜୀବନ ରହେ ।
- ଏଚ୍‌ଆଇଭି ସଂକ୍ରମଣ ଚିହ୍ନଟ ପରେ ସଂକ୍ରମିତ ବ୍ୟକ୍ତି ମଧ୍ୟରେ ଅଧିକ ମାନସିକ ଚାପ ଓ ବ୍ୟାକୁଳତା ଆସେ, ଯାହା ତା'ର ଜୀବନଯାପନ ଶୈଳୀକୁ ସକାରାତ୍ମକ ଭାବେ ଗଢ଼ିବା ବଦଳରେ ଅଧିକ ନିମ୍ନମାନକୁ ନେଇଯାଏ । ଭ୍ରାନ୍ତଧାରଣା, ବାସନ୍ଦ ଇତ୍ୟାଦି ଭୟରେ ସେ ଏଚ୍‌ଆଇଭିର ଭୟାବହତାକୁ ସମାଜରେ ବୁଝିକରେ ।
- ପରାମର୍ଶ ଦ୍ୱାରା ବ୍ୟବହାର ପରିବର୍ତ୍ତନ ହୁଏ, ଯାହା ଅନ୍ୟଠାରୁ ଏଚ୍‌ଆଇଭି ସଂକ୍ରମଣ ହେବାକୁ ଏଡ଼ାଇପାରେ ।
- ବିପଦକାଳରେ ମନର ବିଶ୍ୱାସ ବଢ଼ାଇବାରେ ସହାୟତା କରିଥାଏ ।

କାର୍ଯ୍ୟ ନଂ - ୨

ଭୂମିକା ଅଭିନୟ

ସୋପାନ - ୧

ଭୂମିକା ଅଭିନୟ ପାଇଁ ୩ ଜଣଙ୍କୁ ବାଛି ଭୂମିକା ଅଭିନୟ ସମ୍ପର୍କରେ ସେମାନଙ୍କୁ ନିମ୍ନମତେ ବୁଝାଇ ଦିଅନ୍ତୁ।

ଚରିତ୍ର - ୧ :

୨୦ ବର୍ଷୀୟ ରାମୁ ଜଣେ ଯୁବକ, ୫୨ ବର୍ଷୀୟ ବୁଦୁରା (ରାମୁର ବାପା) ଓ ପାଳି ବାବୁ (ସରପଞ୍ଚ)

ପରିବୃତ୍ତ୍ୟ:

ରାମୁ ଆଜ୍ଞା ଯାଇ କାମ କରିବା ପାଇଁ ତା' ବାପା ବୁଦୁରା ସହ ଯୁକ୍ତି କରିଚାଲିଛି । ଯେହେତୁ ସମସ୍ତ ସାଙ୍ଗସାଥୀ ଥରେ ଯାଇ ଫେରିଲେ ବହୁତ ଟଙ୍କା ରୋଜଗାର କରି ଫେରୁଛନ୍ତି, ତେଣୁ ସେ ଅଧିକ ଉତ୍ସାହିତ ହେଉଛି । କିନ୍ତୁ ବୁଦୁରାର ବୟସ ହୋଇଯିବା ହେତୁ ନିଜ ଜମିରେ କାମ କରି ନିଜ ଅଞ୍ଚଳରେ ରହିବା ପାଇଁ ବୁଝାଉଛି । ଶେଷରେ ତାକୁ ବୁଝାଇନପାରି ସେ ଗାଁର ସରପଞ୍ଚଙ୍କ (ପାଳି ବାବୁ) ସହ ନିଜ ସମସ୍ୟା କହିଛି । ସରପଞ୍ଚ ତାକୁ ଉଚିତ୍ ପରାମର୍ଶ ଦେଇ ତା'ର ମନ ପରିବର୍ତ୍ତନ କରିଛନ୍ତି ।

ସୋପାନ - ୨

ବର୍ଷିତ ଚରିତ୍ର ଅଭିନୟକୁ ପରିବେଷଣ କରିବାକୁ କୁହନ୍ତୁ ।

ସୋପାନ - ୩

- ଚରିତ୍ର ଅଭିନୟ କରୁଥିବା ସଭ୍ୟମାନଙ୍କୁ ଅଭିନୟ ସମୟରେ ସେମାନଙ୍କୁ କିପରି ଲାଗୁଥିଲା ବୋଲି ପଚାରନ୍ତୁ । ପରେ ନିମ୍ନମତେ ଆଲୋଚନା କରନ୍ତୁ:
- ଏ ପ୍ରକାର ସମସ୍ୟା କ'ଣ ନିଜ ଅଞ୍ଚଳରେ ଘଟୁଛି କି ?
- ଏପରି ସମସ୍ୟାକୁ ସେମାନେ କିପରି ସମ୍ବୋଧନ କରୁଛନ୍ତି ?
- ଏହି ଚରିତ୍ର ଅଭିନୟରେ ସରପଞ୍ଚ ବାବୁଙ୍କ ଭୂମିକା କିପରି ଲାଗିଲା ?
- ସରପଞ୍ଚଙ୍କ ପରାମର୍ଶ ଉପରେ ଆପଣଙ୍କର କିଛି ମତାମତ ଅଛି, ତେବେ ସମସ୍ତଙ୍କୁ ଜଣାନ୍ତୁ ।

ସୋପାନ - ୪

- କେଉଁମାନେ ଏର ଆଇଭି / ଏଭ୍‌ସ୍ ସମ୍ପର୍କୀୟ ପରାମର୍ଶ ଅଧିକ ଆବଶ୍ୟକ କରନ୍ତି ବୋଲି ପ୍ରଶିକ୍ଷାର୍ଥୀଙ୍କୁ ପଚାରନ୍ତୁ ଏବଂ ସେମାନଙ୍କ ମତାମତକୁ ଡର୍ଜମା କରନ୍ତୁ ।
- ଏହାକୁ ଫିଲ୍ଡଟାଗରେ ଲେଖନ୍ତୁ ।

ପ୍ରଶିକ୍ଷକଙ୍କ ନିମନ୍ତେ ସୂଚନା

- ଯେଉଁ ବ୍ୟକ୍ତିକୁ ଏଡସ୍ ହୋଇଛି କିମ୍ବା ଏଆଇଭି ସଂକ୍ରମିତ ଅଛନ୍ତି ଏବଂ ତାଙ୍କ ପରିବାର ସଦସ୍ୟ
- ଯେ ଏଆଇଭି ପାଇଁ ରକ୍ତ ପରୀକ୍ଷା କରେ (ପୂର୍ବ ଓ ପର ରକ୍ତପରୀକ୍ଷା)
- ଅତୀତ କିମ୍ବା ବର୍ତ୍ତମାନରେ ଯେ ବିପଦ ଶଙ୍କୁଳ ବ୍ୟବହାର କରୁଥାନ୍ତି ଏବଂ ନିଜର ଭବିଷ୍ୟତ ଯୋଜନା ପାଇଁ ସାହାଯ୍ୟ ଲୋଡ଼ନ୍ତି
- ଯେଉଁମାନେ ପ୍ରଜନନ / ଯୌନ ସଂକ୍ରମଣ ଦ୍ୱାରା ସଂକ୍ରମିତ

ସୋପାନ - ୫

ଏକ ପୋଷ୍ଟର ମାଧ୍ୟମରେ ପରାମର୍ଶର ସାଧାରଣ କୌଶଳ ବିଷୟରେ ଉପସ୍ଥାପନ କରନ୍ତୁ ।

ପ୍ରଶିକ୍ଷକଙ୍କ ନିମନ୍ତେ ସୂଚନା

ପରାମର୍ଶର ସାଧାରଣ କୌଶଳ

- ମନଦେଇ ଶୁଣିବା
- ଆବଶ୍ୟକତା ଅନୁଯାୟୀ ପ୍ରଶ୍ନ ପଚାରିବା
- ସହାନୁଭୂତି ରଖିବା
- ଆଲୋଚନା ପରେ ସଂକ୍ଷେପଣ କରିବା

ସୋପାନ - ୬

ଜଣେ ଉତ୍ତମ ପରାମର୍ଶଦାତାର ଗୁଣାବଳୀ କିପରି ହେବା ଉଚିତ୍ ବୋଲି ପ୍ରଶିକ୍ଷାର୍ଥୀଙ୍କୁ ପଚାରନ୍ତୁ ଏବଂ ନିଜର ମତାମତ ଦେବାକୁ ଉତ୍ସାହିତ କରନ୍ତୁ । ସେମାନଙ୍କ ମତାମତକୁ ଫିଲ୍ଡପାଠରେ ଲେଖନ୍ତୁ ।

ଉତ୍ତମ ପରାମର୍ଶଦାତାଙ୍କ ଗୁଣାବଳୀ

- ବ୍ୟକ୍ତିଙ୍କୁ ସମ୍ମାନ ଦେଉଥିବେ ।
- ମୁକ୍ତ, ସମାଲୋଚନା ବିହୀନ ଚିନ୍ତାଧାରା ଏବଂ ଉଚ୍ଚସ୍ତରରେ ଗ୍ରହଣଶୀଳ ହୋଇଥିବେ ।
- ଯତ୍ନଶୀଳ ଏବଂ ସହାନୁଭୂତିଶୀଳ ହୋଇଥିବେ ।
- ଗୋଷ୍ଠୀର ଆବଶ୍ୟକତା ଓ ସେମାନଙ୍କ ନିକଟରେ ଉପଲବ୍ଧ ଥିବା ସମ୍ବଳ ବିଷୟରେ ସଚେତନ ଥିବେ ।

- ସଂସ୍କୃତି ପ୍ରତି ସମ୍ମେଦନଶୀଳ ଥିବେ ।
- ଆଶାବାଦୀ ଓ ନମନୀୟ ହୋଇଥିବେ ।
- ଧୈର୍ଯ୍ୟବାନ ଓ ଉତ୍ତମ ଶ୍ରୋତା ହୋଇଥିବେ ।
- ଗୋପନୀୟତା ରକ୍ଷା କରିବା ପାଇଁ ସକ୍ଷମ ଥିବେ ।

କାର୍ଯ୍ୟ ନଂ - ୨

ସୋପାନ - ୧

ଜଣେ ଏଡ଼ିଆଇଭି ସଂକ୍ରମିତ ବ୍ୟକ୍ତିଙ୍କ ସହ ପ୍ରଶିକ୍ଷାର୍ଥୀମାନଙ୍କୁ କର୍ମଶାଳାରେ ପରିଚୟ କରାନ୍ତୁ । ସମସ୍ତ ପ୍ରଶିକ୍ଷାର୍ଥୀ ତାଲି ଦ୍ଵାରା ଅତିଥିଙ୍କୁ ସ୍ଵାଗତ କରିବା ପାଇଁ ଉତ୍ସାହିତ କରନ୍ତୁ ।

ସୋପାନ - ୨

ଅତିଥିଙ୍କୁ ନିଜ ସମ୍ବନ୍ଧରେ ସମ୍ୟକ ପରିଚୟ ପ୍ରଦାନ ଏବଂ ନିଜ ଅନୁଭୂତି ବିଷୟରେ ସମସ୍ତଙ୍କ ଅବଗତି ପାଇଁ କହିବା ପାଇଁ ଅନୁରୋଧ କରନ୍ତୁ ।

ସୋପାନ - ୩

ପ୍ରଶିକ୍ଷାର୍ଥୀ ଯଦି ଅତିଥିଙ୍କୁ କିଛି ପ୍ରଶ୍ନ ପଚାରିବାକୁ ଚାହାନ୍ତି, ତେବେ ପଚାରିବା ପାଇଁ ଉତ୍ସାହିତ କରନ୍ତୁ ।

ସୋପାନ - ୪

ଆଲୋଚନା ପରେ, ସମସ୍ତ ପ୍ରଶିକ୍ଷାର୍ଥୀଙ୍କୁ ନିମ୍ନୋକ୍ତଭାବେ ପଚାରନ୍ତୁ ।

୧. ଏହା ପୂର୍ବରୁ ଏଡ଼ିଆଇଭି ସଂକ୍ରମିତ ବ୍ୟକ୍ତିଙ୍କୁ ଦେଖିଥିଲେ କି ?
୨. ନୂଆ ଅତିଥିଙ୍କ ସହ ମିଶି କଥା ହେବା ପରେ କିପରି ଲାଗିଲା ?

ସୋପାନ - ୫

ଜଣେ ଏଡ଼ିଆଇଭି ସଂକ୍ରମିତ ସଫଳ ବ୍ୟକ୍ତିଙ୍କ ସହ କଥା ହେବା ପରେ ପ୍ରଶିକ୍ଷାର୍ଥୀଙ୍କ ମଧ୍ୟରେ ଅନେକ ସକାରାତ୍ମକ ପରିବର୍ତ୍ତନ ଆସିଥିବ । ତେଣୁ, ପ୍ରଶିକ୍ଷକ ଯେଉଁ ପ୍ରଶିକ୍ଷାର୍ଥୀମାନେ ଏହି ନବ ଅତିଥିଙ୍କ ସହ ବନ୍ଧୁତ୍ଵପୂର୍ଣ୍ଣ ଭାବ ବିନିମୟ କରିବାକୁ ଚାହାନ୍ତି ସେମାନେ ହାତ ମିଳାଇବାକୁ ଉତ୍ସାହିତ କରନ୍ତୁ । ଏହିପରି ଭାବେ ଅଧିବେଶନକୁ ସମାପ୍ତ କରନ୍ତୁ ।

- ଗୋଷ୍ଠୀଭିତ୍ତିକ ଯତ୍ନକେନ୍ଦ୍ର ଓଡ଼ିଶାର ୫ଟି ଜିଲ୍ଲାରେ ଅଛି ଯାହା ବେସରକାରୀ ସଂସ୍ଥା ଦ୍ୱାରା ପରିଚାଳିତ । ଏଠାରେ ଏଚ୍‌ଆଇଭି ସଂକ୍ରମିତ ବ୍ୟକ୍ତିର ଯଦି କୌଣସି ସୁବିଧାବାଦୀ ସଂକ୍ରମଣ ଦେଖାଯାଏ, ତେବେ ମାଗଣାରେ ସେଠାରେ ଚିକିତ୍ସା ଏବଂ ଯତ୍ନ ଦିଆଯାଏ । ଏତଦ୍ ବ୍ୟତୀତ ଘରୋଇଭିତ୍ତିକ ଯତ୍ନ, ସୁଷ୍ପମ ଖାଦ୍ୟ, ଘରୋଇ ଚିକିତ୍ସା, ଯୋଗ ପ୍ରାଣାୟମ ଇତ୍ୟାଦି ଉପରେ ସୂଚନା ସହ ପରାମର୍ଶ ମଧ୍ୟ ଦିଆଯାଏ । ଜିଲ୍ଲାଗୁଡ଼ିକ ହେଲା ବାଲେଶ୍ୱର, କଟକ, ଖୋର୍ଦ୍ଧା, ଗଞ୍ଜାମ, ସମ୍ବଲପୁର ଓ କୋରାପୁଟ ।
- ART ନେବା ପାଇଁ ଆସିବାରେ ହେଉଥିବା ଗଣ୍ଡ ଖର୍ଚ୍ଚ ଜିଲ୍ଲା ପ୍ରଶାସନ ଓ Red Cross ବହନ କରନ୍ତି ।
- ମଧୁବାବୁ ପେନ୍‌ସନ୍ ଅନୁଯାୟୀ ଏଚ୍‌ଆଇଭି ସଂକ୍ରମିତ ବ୍ୟକ୍ତି ମାସକୁ ଟ. ୨୦୦ ଭାଗ ନିକଟସ୍ଥ ଏନ୍‌ଏସି / ବ୍ଲକ୍ ଅଫିସରୁ ଚେକ୍ ଆକାରରେ ପ୍ରତ୍ୟକ୍ଷ ବା ପୋଷ୍ଟ ଅଫିସ ମାଧ୍ୟମରେ ପାଇପାରିବେ ।
- ଏଚ୍‌ଆଇଭି / ଏଡ୍‌ସ୍ ଯୋଗୁଁ ହୋଇଥିବା ବିଧବା ବା ଅନାଥ ଶିଶୁଙ୍କ ନିମନ୍ତେ New hope ବେସରକାରୀ ସଂସ୍ଥା ତରଫରୁ ଏକ ଥଇଥାନ କେନ୍ଦ୍ର (Rehabilitation Centre) ଅଛି ।
- ପ୍ରତ୍ୟେକ ଜିଲ୍ଲାରେ ଏଚ୍‌ଆଇଭି ପଜିଟିଭ୍ ବ୍ୟକ୍ତିଙ୍କର ଏକ Network ରହିଛି । ଯାହା ସେମାନଙ୍କୁ ବିଭିନ୍ନ ସଠିକ୍ ତଥ୍ୟ ପାଇବାରେ, ନିଜର ଆତ୍ମବିଶ୍ୱାସ ବଢ଼ାଇବାରେ, ନିଜର ଅଧିକାର ସୁରକ୍ଷା କରିବା ଇତ୍ୟାଦି ପାଇଁ ସହାୟତା ଦେଇଥାଏ ।
- ପ୍ରତ୍ୟେକ ଜିଲ୍ଲାରେ ବେସରକାରୀ ସଂସ୍ଥାଦ୍ୱାରା ପରିଚାଳିତ ଟାର୍‌ଗେଟେଡ୍ ଇଣ୍ଟରଭେନସନ୍ ପ୍ରୋଜେକ୍ଟ୍ ପରିଚାଳିତ ଏଚ୍‌ଆଇଭି ନିରାକରଣ ପାଇଁ ବିପଦଶଙ୍କୁଳ ଗୋଷ୍ଠୀଙ୍କ ସହ କାର୍ଯ୍ୟକରି ଆସୁଛି । (କୋରାପୁଟ ଜିଲ୍ଲାରେ ଲେପ୍ରା ସୋସାଇଟି ଓ ଏକତା ନାମକ ଦୁଇଟି ବେସରକାରୀ ସଂସ୍ଥା ଚିଆଇ ପ୍ରୋଜେକ୍ଟ୍ ଉପରେ କାର୍ଯ୍ୟ କରୁଛନ୍ତି । ଏତଦ୍ ବ୍ୟତୀତ ଏକ ଲିଜ୍ ଡ୍ୱାର୍‌କର ପ୍ରୋଜେକ୍ଟ୍ ମଧ୍ୟ କୋରାପୁଟର କିଛି ବ୍ଲକ୍‌ରେ ଏଚ୍‌ଆଇଭି ନିରାକରଣ ପାଇଁ କାର୍ଯ୍ୟ କରୁଛି) ।

ସୂଚନାପତ୍ର - ୨

କ୍ର.ସଂ	ଘଟଣା	ସମସ୍ୟା	ପଞ୍ଚାୟତ ପ୍ରତିନିଧିଙ୍କ ଭୂମିକା
୧	<p>ରାଜୁ ସୁରାଟରୁ ଫେରିବା ପରେ କିଛି ଦିନ ହେଲାଣି ତା ଲିଙ୍ଗରେ ଘା' ହୋଇଛି । ତା' ସ୍ତ୍ରୀର ମଧ୍ୟ ଧଳାସ୍ରାବ, ଯୌନାଙ୍ଗରେ କୁଣ୍ଡାଳହେବା ଇତ୍ୟାଦି ହେଉଛି ।</p>	<p>➤ ଯୌନ ରୋଗ (ଉଭୟ ସ୍ତ୍ରୀମା ଓ ସ୍ତ୍ରୀ)</p>	<p>➤ ପରାମର୍ଶ ମାଧ୍ୟମରେ ଯୌନ ରୋଗ ସମ୍ପର୍କରେ ସଠିକ୍ ସୂଚନା ଦେବେ ।</p> <p>➤ ରାଜୁ ଓ ତା' ସ୍ତ୍ରୀର ବିପଦଶଙ୍କୁଳ ବ୍ୟବହାରକୁ ବିଶ୍ଳେଷଣ କରିବାରେ ସହାୟତା କରିବେ ।</p> <p>➤ ଗାଁର “ଆଶା”ଙ୍କୁ ଏହି ବିଷୟରେ ସୂଚନା ଦେଇ ଉଭୟଙ୍କର ସମ୍ପୂର୍ଣ୍ଣ ଚିକିତ୍ସାକୁ ନିଶ୍ଚିତ କରିବେ ।</p> <p>➤ ନିକଟସ୍ଥ ପ୍ରାଥମିକ ସ୍ୱାସ୍ଥ୍ୟକେନ୍ଦ୍ର, ଜିଲ୍ଲା ମୁଖ୍ୟ ସ୍ୱାସ୍ଥ୍ୟକେନ୍ଦ୍ରର ଏସ୍‌ଟିଡି କ୍ଲିନିକ୍ / ଆଇସିଟିସିକୁ ପ୍ରେରଣ କରିବେ ଓ ଏହା ଆଶା ଦ୍ୱାରା ଚିକିତ୍ସା ନିଶ୍ଚିତ କରାଇବେ ।</p> <p>➤ ଏଚ୍‌ଆଇଭି ପରୀକ୍ଷା ପାଇଁ ଆଇସିଟିସିକୁ ପ୍ରେରଣ କରିବେ ।</p> <p>➤ ଯଦି କିଛି ବେସରକାରୀ ସଂସ୍ଥା ଏହି ସମ୍ପର୍କରେ ସେବା ଯୋଗାଉଛନ୍ତି, ତେବେ ଏହି ସେବା ଉପଲବ୍ଧି କରିବାରେ ସହଯୋଗ କରିବେ ।</p>
୨	<p>ରମେଶ ଏଚ୍‌ଆଇଭି ସଂକ୍ରମିତ । କିନ୍ତୁ ଗାଁ ଲୋକ ବାସନ୍ଦ କରିବା ଭୟରେ ସେ କାହାକୁ କହିପାରୁ ନାହିଁ ଏବଂ ଅଧିକାଂଶ ସମୟ ଚିନ୍ତାଗ୍ରସ୍ତ ହୋଇ ପଡୁଛି ।</p>	<p>➤ ଏଚ୍‌ଆଇଭି ସଂକ୍ରମିତ ହୋଇଥିବାରୁ ବାସନ୍ଦ ହେବାର ଭୟ</p>	<p>➤ ରମେଶର ପରିବାର ସଦସ୍ୟଙ୍କର (ରମେଶର ସହମତି ନେଇ) ଭ୍ରାନ୍ତଧାରଣା ଦୂରକରିବା ପାଇଁ ପରାମର୍ଶ ଦେବେ ।</p>

କ୍ର.ସଂ	ପ୍ରଶ୍ନ	ସମସ୍ୟା	ପଞ୍ଚାୟତ ପ୍ରତିନିଧିଙ୍କ ଭୂମିକା
			<ul style="list-style-type: none"> ➤ ନିଜ ଗାଁରେ ଏଚ୍‌ଆଇଭି/ଏଡ୍‌ସ୍ ସମ୍ବନ୍ଧୀୟ କାର୍ଯ୍ୟକ୍ରମ କରାଇ ଗ୍ରାମବାସୀଙ୍କୁ ସଚେତନ କରାଇବେ । ➤ ଗାଁର ଯୁବଗୋଷ୍ଠୀ, ମହିଳା ସହାୟକ ଗୋଷ୍ଠୀଙ୍କ ସହଯୋଗରେ ଏକ ଅନୁକୂଳ ପରିବେଶ ସୃଷ୍ଟି କରିବାକୁ ଉଦ୍ୟମ କରିବେ । ➤ ନିକଟସ୍ଥ କୌଶସି ପଞ୍ଜିଟିଭ୍ ନେଟୱାର୍କ ସହ ସଂଯୋଗ କରାଇବେ । ➤ ସରକାରଙ୍କର ଏଚ୍‌ଆଇଭି ସଂକ୍ରମିତ ବ୍ୟକ୍ତିଙ୍କ ନିମିତ୍ତ ଉଦ୍‌ଘୋଷଣା ଥିବା ବିଭିନ୍ନ ଯୋଜନା ଏବଂ ସ୍ୱାସ୍ଥ୍ୟ ସେବା ବିଷୟରେ ଅବଗତ କରାଇବେ । ➤ ରମେଶର ମାନସିକ ଚାପକୁ କମ୍ କରିବା ପାଇଁ ପରାମର୍ଶ ଦେବେ ।
୩	<p>ରଞ୍ଜିତା'ର ସ୍ୱାମୀ ଯୁଗ୍ମ ହେଲାଣି ଜ୍ୱର, ଝାଡ଼ା, କାଶ ରୋଗର ଶିକାର ହୋଇ ଶଯ୍ୟାଶାୟୀ ଅଟନ୍ତି । ଉଭୟେ ଏଚ୍‌ଆଇଭି ସଂକ୍ରମିତ ଅଛନ୍ତି । ଗାଁ ଲୋକ ତାଙ୍କୁ ବାସନ୍ଦ କରିଛନ୍ତି । ସ୍ୱାସ୍ଥ୍ୟ କେନ୍ଦ୍ରରେ ତାଙ୍କୁ ସ୍ୱାସ୍ଥ୍ୟକର୍ମୀ ଭଲ ବ୍ୟବହାର ଦେଖାଇ ନାହାନ୍ତି ।</p>	<ul style="list-style-type: none"> ➤ ସୁବିଧାବାଦୀ ସଂକ୍ରମଣ ହେବାର ଅବସ୍ଥା (ଏଚ୍‌ଆଇଭି) ➤ ବଞ୍ଚିବାର ଅଧିକାର ଭଙ୍ଗ ➤ ଗୁଣାତୁଳ ସ୍ୱାସ୍ଥ୍ୟ ସେବା ଉପଲବ୍ଧ କରିନପାରିବା ➤ ସ୍ୱାସ୍ଥ୍ୟ ସେବା ପ୍ରଦାନକାରୀ ଓ 	<ul style="list-style-type: none"> ➤ ଆର୍ଥିକ, ମାନସିକ ଓ ସାମାଜିକ ସ୍ତରରେ ପରାମର୍ଶ ଓ ସହଯୋଗ ଦେବେ । ➤ ସ୍ୱାସ୍ଥ୍ୟକେନ୍ଦ୍ରର ମୁଖ୍ୟଙ୍କ ସହ ଏପରି ବାସନ୍ଦ ନହେବା ପାଇଁ ଆଲୋଚନା କରିବେ । ➤ ନିକଟସ୍ଥ କୌଶସି ପଞ୍ଜିଟିଭ୍

କ୍ର.ସଂ	ଘଟଣା	ସମସ୍ୟା	ପଞ୍ଚାୟତ ପ୍ରତିନିଧିଙ୍କ ଭୂମିକା
		<p>ଗ୍ରାମବାସୀଙ୍କ ଦ୍ଵାରା ବାସନ୍ଦର ଶିକାର ।</p>	<p>ନେତୃତ୍ଵାଳ୍ପ କିମ୍ବା ଏଚ୍‌ଆଇଭି/ଏଡ୍‌ସ୍ ଉପରେ କାର୍ଯ୍ୟକରୁଥିବା ବେସରକାରୀ ସଂସ୍ଥା ସହ ସଂଯୋଗ କରାଇବେ ।</p> <ul style="list-style-type: none"> ➤ “ଆଶା” ମାଧ୍ୟମରେ ନିକଟସ୍ଥ ଗୋଷ୍ଠୀଭିତ୍ତିକ ଯତ୍ନ କେନ୍ଦ୍ରକୁ ପ୍ରେରଣ କରାଇ ମାଗଣା ଚିକିତ୍ସା କରାଇବେ । ➤ ଯଦି ଏଆର୍‌ଟି ଆରମ୍ଭ କରିନାହାନ୍ତି, ତେବେ ଆଇସିଟିସିକୁ ଆଶା ମାଧ୍ୟମରେ ପ୍ରେରଣ କରାଇ ଏଆର୍‌ଟି ସମ୍ପନ୍ନାୟ ସଠିକ୍ ପରାମର୍ଶ ଦେବାକୁ ନିଶ୍ଚିତ କରାଇବେ । ➤ ଗ୍ରାମରେ ଏଚ୍‌ଆଇଭି / ଏଡ୍‌ସ୍ ସମ୍ପନ୍ନାୟ କିଛି ସଚେତନତା କାର୍ଯ୍ୟକ୍ରମ କରାଇ ବାସନ୍ଦର ମାତ୍ରାକୁ ହ୍ରାସ କରାଇବେ । ➤ ମଧୁବାବୁ ପେନ୍‌ସନ୍, ସମ୍ପର୍କରେ ଜଣାଇବେ ।
୪	<p>ରତି ଗର୍ଭବତୀ ଅଟେ । ରାମୁ ଓ ରତିଙ୍କୁ ରୂପା ଦିଦି (ଆଶା) ଏଚ୍‌ଆଇଭି ରକ୍ତ ପରୀକ୍ଷା କରିବାକୁ କହୁଛନ୍ତି । କିନ୍ତୁ ରାମୁ ଭୟରେ ରାଜି ନହୋଇ ରତିକୁ ଘରେ ଛୁଆଜନ୍ମ କରିବାକୁ ବାଧ୍ୟ କରୁଛି ଏବଂ ରକ୍ତ ପରୀକ୍ଷା କରିବା ପାଇଁ ରାଜି ହେଉନାହାନ୍ତି ।</p>	<ul style="list-style-type: none"> ➤ ଏ ଚ ଅ । ଇ ଭି ସଂକ୍ରମଣର ମାଧ୍ୟମ ଉପରେ ରତି ଓ ରାମୁ ସଚେତନ ନାହାନ୍ତି । ➤ ଅଣ ଆନୁଷ୍ଠାନିକ ପ୍ରସବ ଦ୍ଵାରା ମାତୃ ମୃତ୍ୟୁର ସମ୍ଭାବନାକୁ ଅଧିକା କରୁଛି । 	<ul style="list-style-type: none"> ➤ ରାମୁ ଓ ରତି ଉଭୟଙ୍କୁ ଏଚ୍‌ଆଇଭି / ଏଡ୍‌ସ୍ ଓ ସୁରକ୍ଷିତ ମାତୃତ୍ଵ ବିଷୟରେ ପରାମର୍ଶ ଦେବା କିମ୍ବା ଆଶା / ସ୍ଵାସ୍ଥ୍ୟକର୍ମୀ ମାଧ୍ୟମରେ ସଠିକ୍ ପରାମର୍ଶ ଦେବା ନିଶ୍ଚିତ କରାଇବେ । ➤ ଆଶା କିମ୍ବା ବେସରକାରୀ ସଂସ୍ଥାର କାର୍ଯ୍ୟକର୍ତ୍ତା ମାଧ୍ୟମରେ ଏଚ୍‌ଆଇଭି ରକ୍ତ ପରୀକ୍ଷା ପାଇଁ ପ୍ରେରଣ କରାଇବେ ।

କ୍ର.ସଂ	ଘଟଣା	ସମସ୍ୟା	ପଞ୍ଚାୟତ ପ୍ରତିନିଧିଙ୍କ ଭୂମିକା
			<ul style="list-style-type: none"> ➤ ଆନୁଷ୍ଠାନିକ ପ୍ରସବ ପାଇଁ ଆଶା ମାଧ୍ୟମରେ ନିଶ୍ଚିତ କରାଇବେ ଏବଂ ଜନନୀ ସୁରକ୍ଷା ଯୋଜନାର ସୁବିଧାଗୁଡ଼ିକ ଉପଲବ୍ଧ କରାଇବାରେ ସହଯୋଗ କରିବେ ।
<p>୪</p>	<p>ରିନୁର ସ୍ୱାମୀ ଏଭ୍ ସ ଯୋଗୁଁ ମୃତ୍ୟୁ ବରଣ କରିଛି । ବିଧବା ରିନୁ ସମାଜ ଦ୍ୱାରା ବାସନ୍ଦ ହୋଇରହିଛି । ରିନୁର ୭ ବର୍ଷର ଝିଅକୁ ସ୍କୁଲରୁ ବାହାର କରି ଦିଆଯାଇଛି । ସ୍ୱାମୀ ମରିଯାଇଥିବାରୁ ଆର୍ଥିକ ଅସୁବିଧାରେ ବହୁତ କଷ୍ଟରେ ସମୟ କାଟୁଛି ।</p>	<ul style="list-style-type: none"> ➤ ଶିଶୁ ଅଧିକାର ଭଙ୍ଗ ➤ ସମାଜ ଦ୍ୱାରା ବାସନ୍ଦର ଶିକାର ହେବା 	<ul style="list-style-type: none"> ➤ ରିନୁକୁ ମାନସିକ, ସାମାଜିକ ସ୍ତରରେ ସହାୟତା କରିବା ପାଇଁ ଗ୍ରାମ୍ୟ ସ୍ତରରେ ସଚେତନ କରାଇବେ । ➤ ସ୍କୁଲର କର୍ମକର୍ତ୍ତାଙ୍କ ସହ ଆଲୋଚନା କରିବେ, ଯଦ୍ୱାରା ରିନୁର ଝିଅର ଶିକ୍ଷା ବ୍ୟାହତ ନହୋଇ ଚାଲୁ ରହିବ ଓ ତାର ଅଧିକାରର ସୁରକ୍ଷା ହେବ । ➤ ରିନୁର ଏର୍ଥାଭି ପରୀକ୍ଷା ପାଇଁ ଆଇସିଟିସି ଓ ସିଡି-୪ ଗଣନା ପାଇଁ ଏଆର୍ଟି କେନ୍ଦ୍ରକୁ ପ୍ରେରଣ କରିବେ । ଗସ୍ତ ଖର୍ଚ୍ଚ ରେଡ଼କ୍ରସ୍/ଜିଲ୍ଲା ପ୍ରଶାସନ ଠାରୁ ପାଇବାରେ ସହଯୋଗ କରିବେ । ➤ ସ୍ୱୟଂ ସହାୟକ ଗୋଷ୍ଠୀ ମାଧ୍ୟମରେ ତା'ର ଆର୍ଥିକ ଅବସ୍ଥାରେ ଉନ୍ନତି ଆଣିବା ପାଇଁ ସହାୟତା କରିବେ । ➤ ମଧୁବାବୁ ପେନ୍ସନ୍ ଓ ବିଧବା ଭତ୍ତା ପାଇବା ପାଇଁ ମଧ୍ୟସ୍ଥତା କରିବେ ।

ସୂଚନାପତ୍ର - ୩

ଏଚ୍.ଆଇ.ଭି. / ଏଡ଼ସ୍ ଲକ୍ଷଣ, ସଂକ୍ରମଣ ଓ ନିରାକରଣ

ଏଡ଼ସର ବିସ୍ତାରିତ ନାମ ହେଉଛି “ଆକ୍ସାୟାଡ଼୍ ଇମ୍ୟୁନୋ ଡେଫିସିଏନ୍ସି ସିନ୍ଡ୍ରୋମ୍” । ଏହା ଅତ୍ୟନ୍ତ ଭୟଙ୍କର ଓ ବିପଜ୍ଜନକ ରୋଗ । ମଣିଷର ପ୍ରତିରୋଧ କ୍ଷମତା ବିନାଶକାରୀ ଭୂତାଣୁ (ଏଚ୍.ଆଇ.ଭି) ଦ୍ୱାରା ହ୍ୟୁମାନ ଇମ୍ୟୁନୋ-ଡେଫିସିଏନ୍ସି ଯୋଗୁ ଏହି ରୋଗ ସୃଷ୍ଟି ହୁଏ । ଆମକୁ ରକ୍ଷା କରୁଥିବା ଏବଂ ରୋଗ ସହ ସଂଗ୍ରାମ କରିବାରେ ଆମକୁ ସାହାଯ୍ୟ କରୁଥିବା ଶ୍ୱେତରକ୍ତ କଣିକାଗୁଡ଼ିକୁ ଏହି ଭୂତାଣୁ ନଷ୍ଟ କରି ଦିଅନ୍ତି । ଫଳରେ ଯେଉଁ ଲୋକମାନେ ଏଚ୍.ଆଇ.ଭି. ଦ୍ୱାରା ଆକ୍ରାନ୍ତ ସେମାନେ ଯକ୍ଷ୍ମା, ଡାଇରିଆ, ନିମୋନିଆ ଆଦି ରୋଗଦ୍ୱାରା ସହଜରେ ଆକ୍ରାନ୍ତ ହୋଇଥାନ୍ତି । ବାରମ୍ବାର ସଂକ୍ରମଣ ଯୋଗୁଁ ସଂପୂର୍ଣ୍ଣ ବ୍ୟକ୍ତି ଧୀରେ ଧୀରେ ଦୁର୍ବଳ ହୋଇ ମୃତ୍ୟୁ ମୁଖରେ ପଡ଼େ । ଏହି ଭୂତାଣୁ ଶରୀରରେ ପ୍ରବେଶ କରିବା ପରେ ବହୁଗୁଣିତ ହୋଇଯା’ନ୍ତି ଓ ୮-୧୦ ବର୍ଷ ମଧ୍ୟରେ ଶରୀରର ପ୍ରତିରକ୍ଷା ଶକ୍ତିକୁ ସଂପୂର୍ଣ୍ଣ ଭାବରେ ନଷ୍ଟ କରି ଦିଅନ୍ତି । ଏହି ସମୟ ମଧ୍ୟରେ ଉକ୍ତ ଭୂତାଣୁ ଅନ୍ୟ ଲୋକ ନିକଟକୁ ବ୍ୟାପିବାର ସମ୍ଭାବନା ରହିଛି ।

ଏଚ୍.ଆଇ.ଭି.ର ପ୍ରସାର

ଏଚ୍.ଆଇ.ଭି. / ଏଡ଼ସ୍ କିପରି ବ୍ୟାପେ:

- ଜଣେ ସଂକ୍ରମିତ ବ୍ୟକ୍ତି ସହିତ ଅସୁରକ୍ଷିତ ଯୌନକ୍ରିୟା ଦ୍ୱାରା
- ଜଣେ ସଂକ୍ରମିତ ବ୍ୟକ୍ତିଠାରୁ ରକ୍ତ ଆଣି ଅନ୍ୟ ଜଣକୁ ପ୍ରଦାନ କରିବା ଦ୍ୱାରା
- ସଂକ୍ରମିତ ବ୍ୟକ୍ତିଠାରୁ ଭୂତାଣୁ ସଂକ୍ରମିତ ଛୁଞ୍ଚି ବା ସିରିଞ୍ଜ ବ୍ୟବହାର କରିବା ଦ୍ୱାରା
- ଗର୍ଭପୁଷ୍ଟ କରିଥାରେ ସଂକ୍ରମିତ ମା’ଠାରୁ ଭ୍ରୂଣକୁ ସଂକ୍ରମଣ ।

ଏଚ୍.ଆଇ.ଭି. / ଏଡ଼ସ୍ କିପରି ସଂକ୍ରମିତ ହୁଏ ନାହିଁ

- ମଶା କାମୁଡ଼ିବା ଦ୍ୱାରା
- ଜଣେ ସଂକ୍ରମିତ ବ୍ୟକ୍ତିକୁ ଆଲିଙ୍ଗନ ବା ସ୍ପର୍ଶ କରିବାଦ୍ୱାରା
- ଏଚ୍.ଆଇ.ଭି. ସଂକ୍ରମିତ ବ୍ୟକ୍ତି ସହ ଏକାଠି ଖାଦ୍ୟ ଖାଇବା ବା ଏକା ବାସନ ବ୍ୟବହାର ଦ୍ୱାରା
- ଏଚ୍.ଆଇ.ଭି. ସଂକ୍ରମିତ ବ୍ୟକ୍ତିର ହାତ ଧରିବା ବା କର ମର୍ଦ୍ଦନ ଦ୍ୱାରା
- ଏଚ୍.ଆଇ.ଭି. ସଂକ୍ରମିତ ବ୍ୟକ୍ତିର ଯତ୍ନେନେବା ଦ୍ୱାରା
- ଏଚ୍.ଆଇ.ଭି. ସଂକ୍ରମିତ ବ୍ୟକ୍ତି ସହ ଏକ ସଙ୍ଗରେ କାମ କରିବା ବା ଖେଳିବାଦ୍ୱାରା

- କାଶିବା ବା ଛିଙ୍କିବା ଦ୍ୱାରା
- ଅନ୍ୟମାନଙ୍କ ସହିତ ସାଙ୍ଗ ହେବା ଦ୍ୱାରା
- କୌଣସି ସମାବେଶରେ ଏକାଠି ହେବା ଦ୍ୱାରା

ଲକ୍ଷଣ:

ନିମ୍ନଲିଖିତ ଲକ୍ଷଣମାନଙ୍କ ମଧ୍ୟରୁ ଗୋଟିଏ କିମ୍ବା ଅଧିକ ଥିଲେ ଏଡ୍‌ସ୍ ସନ୍ଦେହ କରାଯାଇପାରେ:

- ଧୂମପାନ ବା ଅନ୍ୟ କୌଣସି କାରଣ ନଥାଇ ମାସାଧିକ କାଳ ନିରବଚ୍ଛିନ୍ନ କାଶ
- ଚର୍ମରେ ରମ୍ପା କୁଣ୍ଡିଆ
- ଦେହ ସାରା ଶ୍ୱେତ୍ସ୍ନା ଘା'
- ବାରମ୍ବାର ହାର୍ପିସ
- ଲସିକାଗ୍ରନ୍ଥି ଫୁଲିବା
- ଓଜନ ହ୍ରାସ (ଶତକଡ଼ା ୧୦ ଭାଗରୁ ଅଧିକ)
- ମାସାଧିକ କାଳ ପର୍ଯ୍ୟନ୍ତ ଅବିରତ ଜ୍ୱର
- ଅବିରତ ଅତ୍ୟଧିକ କ୍ଲୋଡି
- ମାସାଧିକ କାଳ ଅବିରତ ଡାଇରିଆ
- ରାତ୍ରିରେ ପ୍ରବଳ ଝାଳ ବୋହିବା

ଏର୍ଥାଇଭି / ଏଡ୍‌ସ୍‌ର ନିରାକରଣ ଓ ସୁରକ୍ଷା

ନିମ୍ନଲିଖିତ ପଦକ୍ଷେପ ଦ୍ୱାରା ଲୋକେ ଏର୍ଥାଇଭି ସଂକ୍ରମଣରୁ ସୁରକ୍ଷା ଲାଭ କରି ପାରିବେ:

- ଆରୁ ସଂଯମ / ବ୍ରହ୍ମଚର୍ଯ୍ୟ ପାଳନ
- ନିଜର ଯୌନ ସଙ୍ଗୀପ୍ରତି ବିଶ୍ୱସ୍ତ ହେବା
- ନିରାପଦ ଯୌନାଭ୍ୟାସ, ଉଦାହରଣ ସ୍ୱରୂପ: ପ୍ରତ୍ୟେକ ଯୌନ କ୍ରିୟା ସମୟରେ କଣ୍ଠୋମର ବ୍ୟବହାର
- ସଂକ୍ରମିତ ଛୁଞ୍ଚିଦ୍ୱାରା ଇଞ୍ଜେକସନକୁ ଏଡ଼ାଇବା
- ଏର୍.ଆଇ.ଭି. ପାଇଁ ରକ୍ତ ପରୀକ୍ଷା (ବୁଝ ବ୍ୟାଙ୍କ ଦ୍ୱାରା)



ସି.ଡ୍ଵାଇ.ଏସ୍.ଡି.
ଇ-୧, ଇନ୍‌ଷ୍ଟିଚ୍ୟୁସନାଲ୍ ଏରିଆ
ଗଂଗାଧର ମେହେର ମାର୍ଗ, ଭୁବନେଶ୍ୱର - ୭୫୧୦୧୩
ଦୂରଭାଷ: ୦୬୭୪-୨୩୦୧୭୨୫